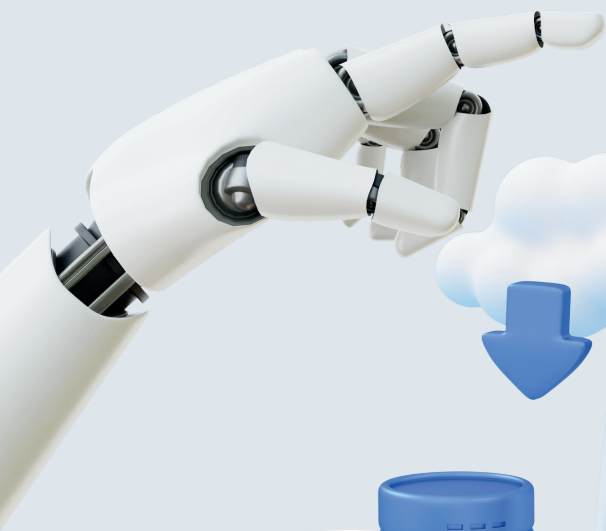


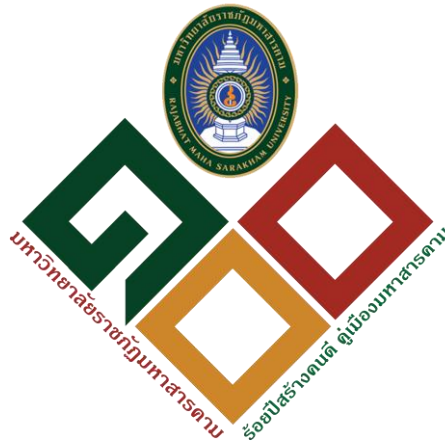
แผนปฏิบัติการราชการ

ระยะ 5 ปี พ.ศ. 2566 - 2570

(ฉบับทบทวน พ.ศ. 2568)

สำนักงานอธิการบดี
มหาวิทยาลัยราชภัฏมหาสารคาม





แผนปฏิบัติการ ระยะ 5 ปี พ.ศ. 2566–2570
สำนักงานอธิการบดี
มหาวิทยาลัยราชภัฏมหาสารคาม
(ฉบับทบทวน พ.ศ. 2568)



สำนักงานอธิการบดี
มหาวิทยาลัยราชภัฏมหาสารคาม

ทบทวน
สิงหาคม 2568

ด้วยประกาศมหาวิทยาลัยราชภัฏมหาสารคาม เรื่อง การแบ่งส่วนราชการในกองและศูนย์ สังกัดสำนักงานอธิการบดี พ.ศ. 2567 ลงวันที่ 15 พฤษภาคม พ.ศ. 2567 โดยมีหน่วยงานภายใต้สังกัดสำนักงานอธิการบดี จำนวน 5 กอง 2 ศูนย์ คือ กองกลาง กองคลัง กองนโยบายและแผน กองบริหารงานบุคคล กองพัฒนานักศึกษา ศูนย์สหกิจศึกษาและพัฒนาอาชีพ และศูนย์เทคโนโลยีดิจิทัลและนวัตกรรม (ศูนย์คอมพิวเตอร์) คณะกรรมการจัดทำแผนปฏิบัติราชการ ระยะ 5 ปี พ.ศ. 2566-2570 สำนักงานอธิการบดี จึงได้ทบทวนและจัดทำแผนปฏิบัติราชการ ระยะ 5 ปี พ.ศ. 2566-2570 สำนักงานอธิการบดี (ฉบับทบทวน) เล่มนี้ขึ้น เพื่อให้หน่วยงานในสังกัดสำนักงานอธิการบดีทุกหน่วยงาน ใช้เป็นกรอบและทิศทางเพื่อขับเคลื่อนการดำเนินงานตามภารกิจของสำนักงานอธิการบดีให้บรรลุเป้าหมายที่กำหนดไว้อย่างมีประสิทธิภาพและประสิทธิผล โดยแผนดังกล่าว จัดทำขึ้นภายใต้กรอบแผนปฏิบัติราชการ ระยะ 5 ปี พ.ศ. 2566-2570 มหาวิทยาลัยราชภัฏมหาสารคาม (ฉบับทบทวน) และสอดคล้องกับยุทธศาสตร์ชาติ แผนแม่บทภายใต้ยุทธศาสตร์ชาติ แผนพัฒนาเศรษฐกิจและสังคมแห่งชาติ ฉบับที่ 13 (พ.ศ. 2566-2570) นโยบายและแผนระดับชาติว่าด้วยความมั่นคงแห่งชาติ (พ.ศ. 2562-2565) กรอบนโยบายและยุทธศาสตร์การอุดมศึกษา วิทยาศาสตร์ วิจัยและนวัตกรรม พ.ศ. 2566-2570 และแผนปฏิบัติการเชิงยุทธศาสตร์มหาวิทยาลัยราชภัฏ ระยะ 5 ปี (พ.ศ. 2566-2570) สำคัญสำคัญของแผนปฏิบัติราชการ ระยะ 5 ปี พ.ศ. 2566-2570 สำนักงานอธิการบดี (ฉบับทบทวน) ได้มีการนำตัวชี้วัดจากแผนปฏิบัติราชการ ระยะ 5 ปี พ.ศ. 2566-2570 มหาวิทยาลัยราชภัฏมหาสารคาม (ฉบับทบทวน) และตัวชี้วัดการประเมินผลการปฏิบัติราชการที่สำนักงานอธิการบดีกำหนดขึ้น และมีการทบทวนเพื่อให้สอดคล้องกับบริบทของหน่วยงานและการเปลี่ยนแปลงของยุทธศาสตร์สำนักงานอธิการบดี

ผู้จัดทำหวังว่าแผนปฏิบัติราชการ ระยะ 5 ปี พ.ศ. 2566-2570 สำนักงานอธิการบดี (ฉบับทบทวน) เล่มนี้จะเป็นเครื่องมือและกลไกสำคัญของการบริหารงานภายในกอง ศูนย์ และกลุ่มงานภายใต้สังกัดสำนักงานอธิการบดี ผลักดันให้การดำเนินภารกิจต่างๆ ของผู้บริหาร ตลอดจนผู้ปฏิบัติงานทุกระดับ ขับเคลื่อนงานของสำนักงานอธิการบดีให้บรรลุวิสัยทัศน์ที่พึงปรารถนาร่วมกัน

สำนักงานอธิการบดี
มหาวิทยาลัยราชภัฏมหาสารคาม

	หน้า
ส่วนที่ 1 บทสรุปผู้บริหาร	1
ส่วนที่ 2 ความสอดคล้องกับแผน 3 ระดับ	7
2.1 ยุทธศาสตร์ชาติ แผนระดับที่ 1	7
2.2 แผนระดับที่ 2 (เฉพาะที่เกี่ยวข้อง).....	9
2.3 แผนระดับที่ 3 (เฉพาะที่เกี่ยวข้อง).....	14
ส่วนที่ 3 สำคัญ แผนปฏิบัติราชการ ระยะ 5 ปี (พ.ศ. 2566–2570) สำนักงานอธิการบดี.....	26
3.1 แผนปฏิบัติราชการ ระยะ 5 ปี (พ.ศ. 2566–2570) สำนักงานอธิการบดี.....	29
3.2 รายละเอียดแผนปฏิบัติราชการ ระยะ 5 ปี (พ.ศ. 2566–2570) สำนักงานอธิการบดี.....	33
ส่วนที่ 4 การนำแผนปฏิบัติราชการไปสู่การปฏิบัติ.....	37
4.1 การแปลงแผนสู่การปฏิบัติ.....	38
4.2 การถ่ายทอดเป้าหมาย/เป้าประสงค์และตัวชี้วัดจากระดับมหาวิทยาลัยสู่ระดับหน่วยงาน และระดับบุคคล.....	40
ส่วนที่ 5 การติดตามประเมินผล.....	41
5.1 การติดตามและประเมินผล.....	42
ภาคผนวก.....	46
ก คำสั่งคณะกรรมการจัดทำแผนปฏิบัติราชการ ระยะ 5 ปี (พ.ศ. 2566–2570).....	47
ข ผลการวิเคราะห์สภาพแวดล้อม (SWOT Analysis).....	50
ค กระบวนการจัดทำแผนปฏิบัติราชการ ระยะ 5 ปี พ.ศ. 2566–2570	55
ง ภาพกิจกรรม	59
ผู้จัดทำ.....	62

ส่วนที่ 1

บทสรุปผู้บริหาร

ส่วนที่ 1

บทสรุปผู้บริหาร

พระราชบัญญัติการอุดมศึกษา พ.ศ. 2562 หมวด 3 มาตรา 24 กำหนดว่า เพื่อประโยชน์ในการส่งเสริม สนับสนุน ประเมินคุณภาพ กำกับดูแลและจัดสรรงบประมาณให้แก่สถาบันอุดมศึกษา รัฐมนตรีจะประกาศ กำหนดให้จัดสถาบันอุดมศึกษาเป็นกลุ่มได้ โดยคำนึงถึงจุดมุ่งหมาย พันธกิจ ยุทธศาสตร์ ศักยภาพและผลการ ดำเนินการที่ผ่านมาของสถาบันอุดมศึกษาแต่ละกลุ่ม โดยต้องกำหนดมาตรการส่งเสริม สนับสนุน ประเมินคุณภาพ กำกับดูแลและจัดสรรงบประมาณให้สอดคล้องกับการจัดกลุ่มดังกล่าว

กฎกระทรวง การจัดกลุ่มสถาบันอุดมศึกษา พ.ศ. 2564 ข้อ 3 ให้จัดสถาบันอุดมศึกษาเป็นกลุ่ม ดังต่อไปนี้ (1) กลุ่มพัฒนาการวิจัยระดับแนวหน้าของโลก (2) กลุ่มพัฒนาเทคโนโลยีและส่งเสริมการสร้าง นวัตกรรม (3) กลุ่มพัฒนาชุมชนท้องถิ่นหรือชุมชนอื่น (4) กลุ่มพัฒนาปัญญาและคุณธรรมด้วยหลักศาสนา (5) กลุ่มผลิตและพัฒนาบุคลากรวิชาชีพและสาขาจำเพาะ (6) กลุ่มอื่นตามที่รัฐมนตรีประกาศกำหนดและประกาศ กฎกระทรวงการอุดมศึกษา วิทยาศาสตร์ วิจัยและนวัตกรรม เรื่อง การกำหนดให้สถาบันอุดมศึกษาสังกัดกลุ่ม สถาบันอุดมศึกษา ประจำปีงบประมาณ 2565 รัฐมนตรีว่าการกระทรวงการอุดมศึกษา วิทยาศาสตร์ วิจัยและ นวัตกรรม ประกาศกำหนดให้มหาวิทยาลัยราชภัฏมหาสารคาม สังกัดกลุ่มสถาบันอุดมศึกษา กลุ่มที่ 3 กลุ่มพัฒนา ชุมชนท้องถิ่นหรือชุมชนอื่น (Area-Based and Community)

การพัฒนามหาวิทยาลัยราชภัฏมหาสารคาม ให้สอดคล้องกับการเป็นมหาวิทยาลัยกลุ่มที่ 3 กลุ่มพัฒนา ชุมชนท้องถิ่นหรือชุมชนอื่น (Area-Based and Community) เพื่อพัฒนาท้องถิ่น ตามยุทธศาสตร์มหาวิทยาลัย ราชภัฏเพื่อการพัฒนาท้องถิ่น ระยะ 20 ปี (พ.ศ. 2560-2579) มหาวิทยาลัยราชภัฏมหาสารคามจึงปรับเปลี่ยน การผลิตและพัฒนากำลังคนให้เป็นไปตามความต้องการกำลังคนของการพัฒนาท้องถิ่นในพื้นที่และประเทศ เพื่อ แก้ปัญหาและพัฒนาชุมชนท้องถิ่นให้มีคุณภาพชีวิตที่ดีขึ้น ผลการวิเคราะห์สภาพแวดล้อม (SWOT Analysis) มหาวิทยาลัยราชภัฏมหาสารคามได้นำมากำหนดกรอบเป้าหมายในการพัฒนามหาวิทยาลัย 4 ระยะ คือ ระยะที่ 1 พ.ศ. 2560-2564 มหาวิทยาลัยร่วมพัฒนาชุมชนอย่างสร้างสรรค์ ระยะที่ 2 พ.ศ. 2565-2569 มหาวิทยาลัย เสริมสร้างพลังท้องถิ่นสู่ความมั่นคง ระยะที่ 3 พ.ศ. 2570-2574 มหาวิทยาลัยสานพลังประชารัฐสู่สังคมคุณภาพ และระยะที่ 4 พ.ศ. 2575-2579 มหาวิทยาลัยแห่งคุณภาพเพื่อการพัฒนาท้องถิ่นที่ยั่งยืน

สำนักงานอธิการบดี เป็นหน่วยงานสนับสนุนการขับเคลื่อน มหาวิทยาลัยราชภัฏมหาสารคาม ให้บรรลุ วิสัยทัศน์ในการเป็น “มหาวิทยาลัยที่ผลิตและพัฒนากำลังคนให้ได้รับการศึกษาและเรียนรู้ตลอดชีวิต มีอัตลักษณ์ และคุณภาพ สร้างปัญญาให้สังคม ใช้นวัตกรรม ความรู้และงานวิจัยในการพัฒนาชุมชนท้องถิ่น ให้มีความเข้มแข็ง และยั่งยืน” พัฒนานักศึกษาให้มีอัตลักษณ์ “พร้อมทำงาน จิตบริการ สมานสามัคคี มีความรับผิดชอบ” ที่มุ่งเน้น ให้มหาวิทยาลัยมีเอกลักษณ์ “เป็นแหล่งเสริมสร้างภูมิปัญญาแผ่นดิน” โดยการสร้างค่านิยมในการพัฒนา คือ สร้าง

สังคมแห่งการเรียนรู้ เชิดชูคุณธรรม นำอย่างมีวิสัยทัศน์ เน้นผลลัพธ์ที่มีคุณค่า เพื่อให้เป้าหมายในการเป็นมหาวิทยาลัยที่มีคุณภาพเพื่อการพัฒนาท้องถิ่นให้มีความเข้มแข็งและยั่งยืน

ค่านิยม

- สนอ. ส – ใส่ใจบริการ
- น – นำเทคโนโลยีสู่การเปลี่ยนแปลง
- อ – อิงสมรรถนะและธรรมาภิบาล

วิสัยทัศน์

สำนักงานอธิการบดีมีระบบบริหารจัดการที่มีคุณภาพและการบริการที่เป็นเลิศ

พันธกิจ

1. พัฒนาระบบเทคโนโลยีดิจิทัลการบริหารจัดการที่มีคุณภาพ
2. ส่งเสริมสนับสนุนการให้บริการที่เป็นเลิศ
3. พัฒนาคณาจารย์ให้มีสมรรถนะทักษะอนาคต
4. บริหารจัดการด้วยหลักธรรมาภิบาลและจริยธรรม

วัตถุประสงค์

1. เพื่อพัฒนาระบบเทคโนโลยีดิจิทัลมาประยุกต์ใช้ในการปฏิบัติงานเพื่อประสิทธิภาพการบริหารงานและการจัดการรองรับการเปลี่ยนแปลง
2. เพื่อส่งเสริมสนับสนุนการให้บริการที่เป็นเลิศ
3. เพื่อพัฒนาคณาจารย์ให้มีทักษะอนาคตสู่การเป็นมืออาชีพที่มีสมรรถนะสูง
4. เพื่อพัฒนาระบบบริหารจัดการบนพื้นฐานธรรมาภิบาลและจริยธรรม

ประเด็นยุทธศาสตร์

1. พัฒนาระบบเทคโนโลยีดิจิทัลเพื่อการปฏิบัติงาน
2. การให้บริการที่เป็นเลิศ
3. พัฒนาคณาจารย์ให้มีสมรรถนะทักษะอนาคต
4. บริหารจัดการด้วยหลักธรรมาภิบาลและจริยธรรม

เป้าประสงค์

1. มีการพัฒนาระบบเทคโนโลยีดิจิทัลเพื่อการปฏิบัติงานที่มีคุณภาพ
2. มีการส่งเสริมสนับสนุนการให้บริการที่เป็นเลิศ
3. มีการพัฒนาบุคลากรให้มีทักษะอนาคตสู่การเป็นมืออาชีพที่มีสมรรถนะสูง
4. มีการพัฒนาระบบบริหารจัดการด้วยหลักธรรมาภิบาลและจริยธรรม

กลยุทธ์

กลยุทธ์ที่ 1 นำระบบข้อมูลดิจิทัลมาใช้ในการบริหารจัดการและการปฏิบัติงาน

กลยุทธ์ที่ 2 ส่งเสริมและพัฒนาบุคลากรทุกหน่วยงานในสำนักงานอธิการบดีใช้ระบบเทคโนโลยีดิจิทัลในการปฏิบัติงาน

กลยุทธ์ที่ 3 ส่งเสริมและสนับสนุนการให้บริการแบบบูรณาการ

กลยุทธ์ที่ 4 ยกกระดับมาตรฐานการให้บริการเชิงรุก พร้อมสร้างความพึงพอใจให้แก่ผู้รับบริการ

กลยุทธ์ที่ 5 ส่งเสริมและพัฒนาบุคลากรให้มีสมรรถนะสูง

กลยุทธ์ที่ 6 พัฒนาระบบบริหารจัดการตามหลักธรรมาภิบาลและจริยธรรม

ตัวชี้วัด

ตัวชี้วัดที่ 1 จำนวนระบบเทคโนโลยีดิจิทัลที่สร้างหรือพัฒนาขึ้นเพื่อการปฏิบัติงาน

ตัวชี้วัดที่ 2 ร้อยละของบุคลากรที่ได้รับการพัฒนาทักษะและสมรรถนะด้านเทคโนโลยีดิจิทัลต่อบุคลากรสำนักงานอธิการบดี

ตัวชี้วัดที่ 3 ระดับความสำเร็จของหน่วยงานที่นำระบบเทคโนโลยีดิจิทัลมาใช้ในการบริหารจัดการ

ตัวชี้วัดที่ 4 ร้อยละความพึงพอใจของผู้รับบริการในการใช้บริการระบบเทคโนโลยีดิจิทัลต่อบุคลากรสำนักงานอธิการบดี

ตัวชี้วัดที่ 5 ระดับความสำเร็จของการจัดทำคู่มือปฏิบัติงานของหน่วยงานในสังกัดสำนักงานอธิการบดี

ตัวชี้วัดที่ 6 ร้อยละความพึงพอใจของผู้รับบริการต่อการให้บริการของสำนักงานอธิการบดี

ตัวชี้วัดที่ 7 ร้อยละของบุคลากรที่ได้รับการพัฒนาให้มีทักษะอนาคต

ตัวชี้วัดที่ 8 ร้อยละของบุคลากรที่ได้รับการพัฒนาสมรรถนะที่สูงขึ้น

ตัวชี้วัดที่ 9 ร้อยละของบุคลากรที่ผ่านการประเมินเข้าสู่ตำแหน่งที่สูงขึ้น

ตัวชี้วัดที่ 10 ระดับความสำเร็จในการจัดทำแผนบริหารบุคลากรและระบบการประเมินบุคลากรที่เน้นสมรรถนะ จริยธรรมและผลลัพธ์

ตัวชี้วัดที่ 11 ระดับความสำเร็จในการพัฒนาระบบบริหารจัดการด้วยหลักธรรมาภิบาลและจริยธรรม

ตัวชี้วัดที่ 12 ร้อยละของการบรรลุเป้าหมายตามตัวชี้วัดของแผนปฏิบัติราชการสำนักงาน
อธิการบดี

ตัวชี้วัดที่ 13 ระดับความสำเร็จในการจัดทำระบบบริหารการเงินและงบประมาณที่มีจุดเน้น
คล่องตัว โปร่งใสและตรวจสอบได้

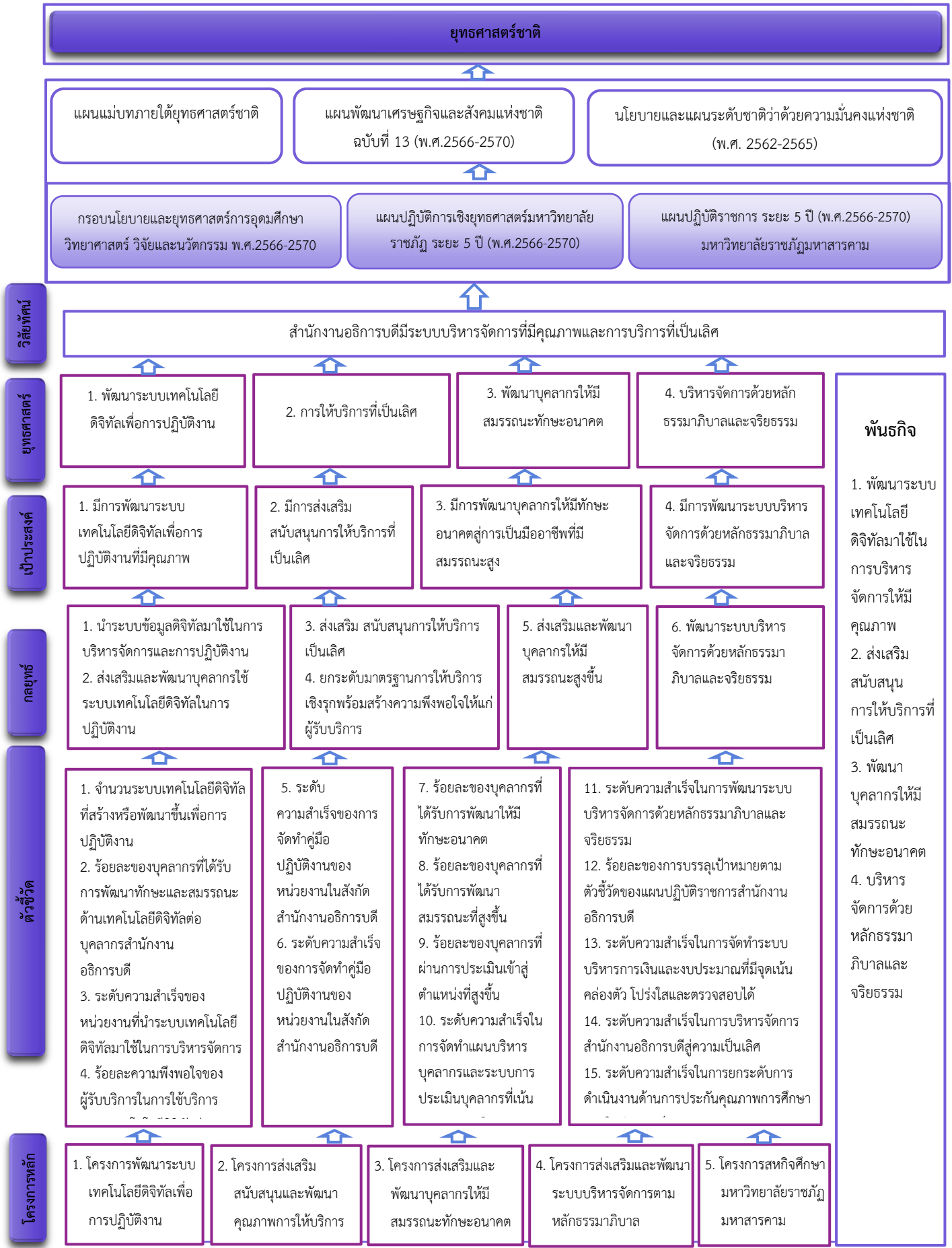
ตัวชี้วัดที่ 14 ระดับความสำเร็จในการบริหารจัดการสำนักงานอธิการบดีสู่ความเป็นเลิศ

ตัวชี้วัดที่ 15 ระดับความสำเร็จในการยกระดับการดำเนินงานด้านการประกันคุณภาพการศึกษา
ภายในสู่ความเป็นเลิศ

โครงการหลัก

1. โครงการพัฒนาระบบเทคโนโลยีดิจิทัลเพื่อการปฏิบัติงาน
2. โครงการส่งเสริมสนับสนุนและพัฒนาคุณภาพการให้บริการ
3. โครงการส่งเสริมและพัฒนาบุคลากรให้มีสมรรถนะทักษะอนาคต
4. โครงการส่งเสริมและพัฒนาระบบบริหารจัดการตามหลักธรรมาภิบาล
5. โครงการสหกิจศึกษามหาวิทยาลัยราชภัฏมหาสารคาม

แผนที่ยุทธศาสตร์ (Strategy Map) แผนปฏิบัติการราชการ ระยะ 5 ปี (พ.ศ. 2566-2570) สำนักงานอธิการบดี



ส่วนที่ 2

ความสอดคล้อง
กับแผน 3 ระดับ

ส่วนที่ 2

ความสอดคล้องกับแผน 3 ระดับ ตามนโยบายของมติคณะรัฐมนตรี
เมื่อวันที่ 4 ธันวาคม 2560

2.1 ยุทธศาสตร์ชาติ (แผนระดับที่ 1)

- 1) ยุทธศาสตร์ชาติ ด้านการพัฒนาและเสริมสร้างศักยภาพทรัพยากรมนุษย์
 - (1) เป้าหมาย คนไทยเป็นคนดี คนเก่ง มีคุณภาพพร้อมสำหรับวิถีชีวิตในศตวรรษที่ 21
 - (2) ประเด็นยุทธศาสตร์ ปฏิรูปกระบวนการเรียนรู้ที่ตอบสนองต่อการเปลี่ยนแปลงในศตวรรษที่ 21
 - (3) การบรรลุเป้าหมายตามยุทธศาสตร์ชาติ แผนปฏิบัติราชการมหาวิทยาลัยราชภัฏมหาสารคาม ได้กำหนดเป้าหมายที่สามารถส่งผลต่อการบรรลุเป้าหมายยุทธศาสตร์ชาติ ดังนี้
 - 1) เพื่อผลิตครูผู้สร้างนวัตกรรมการพัฒนาชุมชนท้องถิ่นอย่างสร้างสรรค์
 - 2) เพื่อส่งเสริมการพัฒนาสมรรถนะของครูและบุคลากรทางการศึกษาสู่ครูมืออาชีพ
 - 3) เพื่อพัฒนาหลักสูตรที่ตอบสนองต่อการพัฒนาเชิงพื้นที่
 - 4) เพื่อพัฒนาระบบกลไกส่งเสริมการเรียนรู้ตลอดชีวิต
 - 5) เพื่อยกระดับคุณภาพการศึกษาสู่ความเป็นเลิศ
- 2) ยุทธศาสตร์ชาติ ด้านการสร้างความสามารถในการแข่งขัน
 - (1) เป้าหมาย ประเทศไทยมีขีดความสามารถในการแข่งขันสูง
 - (2) ประเด็นยุทธศาสตร์ โครงสร้างพื้นฐาน เชื่อมไทย เชื่อมโลก
 - (3) การบรรลุเป้าหมายตามยุทธศาสตร์ชาติ แผนปฏิบัติราชการมหาวิทยาลัยราชภัฏมหาสารคาม ได้กำหนดเป้าหมายที่สามารถส่งผลต่อการบรรลุเป้าหมายยุทธศาสตร์ชาติ ดังนี้
 - 1) เพื่อพัฒนางานวิจัย นวัตกรรม องค์ความรู้สู่การพัฒนาชุมชนท้องถิ่นอย่างสร้างสรรค์
 - 2) เพื่อพัฒนางานบริการวิชาการบนพื้นฐานความต้องการของชุมชนท้องถิ่นสู่ความเข้มแข็งอย่างยั่งยืน

- 3) เพื่อบูรณาการศิลปะและวัฒนธรรมสู่การวิจัยและการเรียนการสอน
ที่ส่งเสริมการสร้างมูลค่า สืบสานต่อยอด ภูมิปัญญาท้องถิ่นอย่างยั่งยืน
- 4) เพื่อพัฒนาฐานข้อมูลชุมชนที่ส่งเสริมการพัฒนาท้องถิ่น
- 3) ยุทธศาสตร์ชาติ ด้านการสร้างโอกาสและความเสมอภาคทางสังคม
- (1) เป้าหมาย สร้างความเป็นธรรม และลดความเหลื่อมล้ำในทุกมิติ
 - (2) ประเด็นยุทธศาสตร์ การลดความเหลื่อมล้ำ สร้างความเป็นธรรมในทุกมิติ
 - (3) การบรรลุเป้าหมายตามยุทธศาสตร์ชาติ แผนปฏิบัติราชการมหาวิทยาลัย
ราชภัฏมหาสารคาม ได้กำหนดเป้าหมายที่สามารถส่งผลต่อการบรรลุเป้าหมาย
ยุทธศาสตร์ชาติ ดังนี้
 - 1) เพื่อปลดล็อก ระเบียบ ประกาศ เกณฑ์ภายในของมหาวิทยาลัย
ให้คล่องตัวและเอื้อต่อการทำงานของบุคลากร
 - 2) เพื่อจัดทำระบบประเมินและกำกับติดตามการดำเนินงานธรร
มาภิบาลภายในมหาวิทยาลัย
 - 3) เพื่อจัดทำแผนการบริหารบุคลากรและระบบการประเมิน
บุคลากรที่เน้นสมรรถนะ จริยธรรมและผลลัพธ์
 - 4) เพื่อจัดทำระบบการบริหารการเงินและงบประมาณที่มีจุดเน้น
คล่องตัว โปร่งใสและตรวจสอบได้
 - 5) เพื่อบริหารจัดการมหาวิทยาลัยสู่ความเป็นเลิศ
 - 6) เพื่อยกระดับการดำเนินงานด้านการประกันคุณภาพการศึกษา
ภายในให้สอดคล้องกับความเป็นเลิศของมหาวิทยาลัย

2.2 แผนระดับที่ 2 (เฉพาะที่เกี่ยวข้อง)

2.2.1 แผนแม่บทภายใต้ยุทธศาสตร์ชาติ

(1) ประเด็น 12 การพัฒนาการเรียนรู้

(1.1) เป้าหมายระดับประเด็นของแผนแม่บทฯ

- เป้าหมายที่ 1 คนไทยมีการศึกษาที่มีคุณภาพตามมาตรฐาน มี
ทักษะที่จำเป็นของโลกศตวรรษที่ 21 สามารถในการแก้ปัญหา
ปรับตัว สื่อสาร และทำงานร่วมกับผู้อื่นได้อย่างมีประสิทธิภาพ มีนิสัย
ใฝ่เรียนรู้อย่างต่อเนื่องตลอดชีวิต

- การบรรลุเป้าหมายตามแผนแม่บทฯ แผนปฏิบัติราชการ
มหาวิทยาลัยราชภัฏมหาสารคาม ได้กำหนดตัวชี้วัดเป้าหมายที่สามารถส่งผล
ต่อการบรรลุเป้าหมายในระดับประเด็นของแผนแม่บทฯ ดังนี้

1. ระดับความสำเร็จในการผลิตครูระดับปริญญาตรีผู้สร้าง
นวัตกรรมเพื่อการพัฒนาชุมชนท้องถิ่นอย่างสร้างสรรค์

2. ระดับความสำเร็จในการส่งเสริมการพัฒนาสมรรถนะของครูและบุคลากรทางการศึกษาสู่ครูมืออาชีพ
3. ระดับความสำเร็จในการพัฒนาหลักสูตรตอบสนองต่อการพัฒนาเชิงพื้นที่
4. ระดับความสำเร็จในการส่งเสริมการเรียนรู้ตลอดชีวิต
5. ระดับความสำเร็จในการยกระดับคุณภาพการศึกษาสู่ความเป็นเลิศ
6. ระดับความสำเร็จในการปลดล็อก ระเบียบ ประกาศ เกณฑ์ภายในของมหาวิทยาลัยให้คล่องตัวและเอื้อต่อการทำงานของบุคลากร
7. ระดับความสำเร็จในการจัดทำระบบประเมินและกำกับติดตามการดำเนินงานธรรมาภิบาลภายในมหาวิทยาลัย
8. ระดับความสำเร็จในการจัดทำแผนการบริหารบุคลากรและระบบการประเมินบุคลากรที่เน้นสมรรถนะ จริยธรรมและผลลัพธ์
9. ระดับความสำเร็จในการจัดทำระบบการบริหารการเงินและงบประมาณที่มีจุดเน้น คล่องตัว โปร่งใสและตรวจสอบได้
10. ระดับความสำเร็จในการบริหารจัดการมหาวิทยาลัยสู่ความเป็นเลิศ
11. ระดับความสำเร็จในการยกระดับการดำเนินงานด้านการประกันคุณภาพการศึกษาภายในสู่ความเป็นเลิศ

(2) ประเด็น 23 การวิจัยและพัฒนานวัตกรรม

(2.1) เป้าหมายระดับประเด็นของแผนแม่บทฯ

- เป้าหมายที่ 1 ความสามารถในการแข่งขันด้านโครงสร้างพื้นฐานทางเทคโนโลยีและด้านโครงสร้างพื้นฐานทางวิทยาศาสตร์ของประเทศเพิ่มสูงขึ้น

- การบรรลุเป้าหมายตามแผนแม่บทฯ แผนปฏิบัติราชการ มหาวิทยาลัยราชภัฏมหาสารคาม ได้กำหนดตัวชี้วัดเป้าหมายที่สามารถส่งผลต่อการบรรลุเป้าหมายในระดับประเด็นของแผนแม่บทฯ ดังนี้

1. ระดับความสำเร็จในการดำเนินพัฒนางานวิจัยนวัตกรรม องค์ความรู้สู่การพัฒนาชุมชนท้องถิ่นอย่างสร้างสรรค์
2. ระดับความสำเร็จในการพัฒนางานบริการวิชาการบนพื้นฐานความต้องการของชุมชนท้องถิ่นสู่ความเข้มแข็งอย่างยั่งยืน

3. ระดับความสำเร็จในการบูรณาการศิลปะและวัฒนธรรมสู่การวิจัยและการเรียนการสอนเพื่อสร้างมูลค่า สืบสานต่อยอด การพัฒนาองค์ความรู้ ภูมิปัญญาท้องถิ่นอย่างยั่งยืน

4. ระดับความสำเร็จในการพัฒนาฐานข้อมูลชุมชนท้องถิ่น

2.2.2 แผนพัฒนาเศรษฐกิจและสังคมแห่งชาติ ฉบับที่ 13 (พ.ศ. 2566-2570)

1) วัตถุประสงค์เพื่อ “พลิกโฉมประเทศไทยสู่ สังคมก้าวหน้า เศรษฐกิจสร้างมูลค่าอย่างยั่งยืน” ซึ่งหมายถึงการสร้างการเปลี่ยนแปลงที่ครอบคลุมตั้งแต่ระดับโครงสร้าง นโยบาย และกลไก เพื่อมุ่งเสริมสร้างสังคมที่ก้าวหน้าพลวัตของโลก และเกื้อหนุนให้คนไทยมีโอกาสที่จะพัฒนาตนเองได้อย่างเต็มศักยภาพ พร้อมกับการปรับโครงสร้างเศรษฐกิจไปสู่การขับเคลื่อนด้วยเทคโนโลยี นวัตกรรมและความคิดสร้างสรรค์ มีความสามารถในการสร้างมูลค่าเพิ่มที่สูง และคำนึงถึงความยั่งยืนด้านสิ่งแวดล้อม

2) เป้าหมาย 3.2.2 การพัฒนาคนสำหรับโลกยุคใหม่ โดยพัฒนาให้คนไทยมีทักษะและคุณลักษณะที่เหมาะสมกับโลกยุคใหม่ ทั้งทักษะในด้านความรู้ ทักษะทางพฤติกรรม และคุณลักษณะตามบรรทัดฐานที่ดีของสังคมเตรียมพร้อมกำลังคนที่มีคุณภาพสอดคล้องกับความต้องการของตลาดแรงงาน เอื้อต่อการปรับโครงสร้างเศรษฐกิจไปสู่ภาคการผลิตและบริการเป้าหมายที่มีศักยภาพและผลิตภาพสูงขึ้น รวมทั้งพัฒนาหลักประกันและความคุ้มครองทางสังคมเพื่อส่งเสริมความมั่นคงในชีวิต

3) หมายเหตุการพัฒนา มิติปัจจัยผลักดันการพลิกโฉมประเทศ

หมายเหตุที่ 12 ไทยมีกำลังคนสมรรถนะสูง มุ่งเรียนรู้อย่างต่อเนื่อง ตอบโจทย์การพัฒนาแห่งอนาคต

เป้าหมายที่ 1 คนไทยได้รับการพัฒนาอย่างเต็มศักยภาพในทุกช่วงวัย มีสมรรถนะที่จำเป็นสำหรับโลกยุคใหม่มีคุณลักษณะตามบรรทัดฐานที่ดีของสังคม มีคุณธรรม จริยธรรม และมีภูมิคุ้มกันต่อการเปลี่ยนแปลงอย่างพลิกโฉมฉับพลันของโลก สามารถดำรงชีวิตร่วมกันในสังคมได้อย่างสงบสุข

ตัวชี้วัดที่ 1.1 ดัชนีพัฒนาการเด็กสมวัยเพิ่มขึ้นเป็นร้อยละ 88 ณ สิ้นสุดแผนฯ

ตัวชี้วัดที่ 1.2 นักเรียนที่มีสมรรถนะไม่ถึงระดับพื้นฐานของทั้ง 3 วิชา ในแต่ละกลุ่มโรงเรียนลดลงร้อยละ 8 เมื่อสิ้นสุดแผนฯ

ตัวชี้วัดที่ 1.3 ทุนชีวิตเด็กและเยาวชนไทยเพิ่มขึ้นร้อยละ 3 เมื่อสิ้นสุดแผนฯ

ตัวชี้วัดที่ 1.4 จำนวนนักศึกษาที่เข้าร่วมการจัดการศึกษาเพื่อพัฒนาบัณฑิตฐานสมรรถนะเพิ่มเป็นร้อยละ 30

ตัวชี้วัดที่ 1.5 ผลผลิตภาพแรงงานเพิ่มขึ้นไม่ต่ำกว่าร้อยละ 4 ต่อปี

ตัวชี้วัดที่ 1.6 จำนวนผู้สูงอายุที่ประสบปัญหาความยากจนหลายมิติลดลง ร้อยละ 20 ของจำนวนผู้สูงอายุที่ยากจนต่อปี

เป้าหมายที่ 2 กำลังคนมีสมรรถนะสูง สอดคล้องกับความต้องการของภาค การผลิตเป้าหมาย และสามารถสร้างงานอนาคต

ตัวชี้วัดที่ 2.1 ดัชนีความสามารถในการแข่งขันของสภาเศรษฐกิจโลก 6 ด้านทักษะ มีคะแนนเพิ่มขึ้นร้อยละ 20 เมื่อสิ้นสุดแผนฯ

ตัวชี้วัดที่ 2.2 การจัดอันดับในด้านบุคลากรผู้มีความสามารถ สถาบันการศึกษาด้านการบริหารธุรกิจมีคะแนนเพิ่มขึ้น ร้อยละ 3 ต่อปี

ตัวชี้วัดที่ 2.3 จำนวนและมูลค่าของธุรกิจสตาร์ทอัพเพิ่มขึ้น

เป้าหมายที่ 3 ประชาชนทุกกลุ่มเข้าถึงการเรียนรู้ตลอดชีวิต

ตัวชี้วัดที่ 3.1 การประเมินสมรรถนะผู้ใหญ่ในระดับนานาชาติของคนไทย ในทุกด้าน ไม่ต่ำกว่าค่าเฉลี่ยของประเทศที่เข้ารับการประเมิน

ตัวชี้วัดที่ 3.2 กลุ่มประชากรอายุ 15 – 24 ปี ที่ไม่ได้เรียน ไม่ได้ทำงาน หรือไม่ได้ฝึกอบรม ไม่เกินร้อยละ 5 เมื่อสิ้นสุดแผนฯ

กลยุทธ์การพัฒนา

กลยุทธ์ที่ 1 การพัฒนาคนไทยทุกช่วงวัยในทุกมิติ

กลยุทธ์ย่อยที่ 1.1 พัฒนาเด็กช่วงตั้งครรภ์ถึงปฐมวัยให้มีพัฒนาการรอบ ด้าน มีอุปนิสัยที่ดี

กลยุทธ์ย่อยที่ 1.2 พัฒนาผู้เรียนระดับพื้นฐานให้มีความตระหนักรู้ใน ตนเอง มีสมรรถนะที่จำเป็นต่อการเรียนรู้ การดำรงชีวิตและการทำงาน

กลยุทธ์ย่อยที่ 1.3 พัฒนาผู้เรียนระดับอุดมศึกษาให้มีสมรรถนะที่จำเป็น และเชื่อมโยงกับโลกของการทำงานในอนาคตและการสร้างสรรค์นวัตกรรม

กลยุทธ์ย่อยที่ 1.4 พัฒนาวัยแรงงานให้มีสมรรถนะที่จำเป็นเพื่อการ ประกอบอาชีพและเชื่อมโยงกับโลกของการทำงานในอนาคต

กลยุทธ์ย่อยที่ 1.5 พัฒนาผู้สูงอายุให้เป็นพลเมืองมีคุณค่าของสังคม โดยพัฒนาผู้สูงอายุให้เป็นพลังของสังคม

กลยุทธ์ที่ 2 การพัฒนากำลังคนสมรรถนะสูง

กลยุทธ์ย่อยที่ 2.1 พัฒนากำลังคนสมรรถนะสูง สอดคล้องกับ ความ ต้องการของภาคการผลิตเป้าหมาย และสามารถสร้างงานอนาคต

กลยุทธ์ย่อยที่ 2.2 เพิ่มกำลังคนที่มีคุณภาพเพื่อพัฒนาภาคการผลิต เป้าหมาย

กลยุทธ์ย่อยที่ 2.3 สร้างผู้ประกอบการอัจฉริยะที่มีความสามารถในการ สร้างและใช้เทคโนโลยีและนวัตกรรมตลอดกระบวนการผลิตและบริการ การจัดการ และการตลาด

กลยุทธ์ที่ 3 การส่งเสริมการเรียนรู้ตลอดชีวิต

กลยุทธ์ย่อยที่ 3.1 พัฒนาระบบนิเวศเพื่อการเรียนรู้ตลอดชีวิต โดยส่งเสริมให้ภาคส่วนต่าง ๆ สร้างและพัฒนาแหล่งเรียนรู้ที่หลากหลาย

กลยุทธ์ย่อยที่ 3.2 พัฒนาทางเลือกในการเข้าถึงการเรียนรู้สำหรับผู้ที่ไม่สามารถเรียนในระบบการศึกษาปกติ

2.2.3 นโยบายและแผนระดับชาติว่าด้วยความมั่นคงแห่งชาติ (พ.ศ. 2562 – 2565)

1) นโยบายความมั่นคงแห่งชาติที่ 1 : เสริมสร้างความมั่นคงของสถาบันหลักของชาติและการปกครองระบอบประชาธิปไตยอันมีพระมหากษัตริย์ทรงเป็นประมุข รองรับวัตถุประสงค์ 3.4.1 เพื่อส่งเสริมและรักษาไว้ซึ่งการปกครองระบอบประชาธิปไตยอันมีพระมหากษัตริย์ทรงเป็นประมุข และวัตถุประสงค์ 3.4.2 เพื่อเสริมสร้างจิตสำนึกของคนในชาติให้มีความจงรักภักดี และธำรงรักษาไว้ซึ่งสถาบันชาติ ศาสนา พระมหากษัตริย์

2) แผนระดับชาติว่าด้วยความมั่นคงแห่งชาติ รองรับนโยบายที่ 1 เสริมสร้างความมั่นคงของสถาบันหลักของชาติและการปกครองระบอบประชาธิปไตยอันมีพระมหากษัตริย์ทรงเป็นประมุข โดยมีเป้าหมายเชิงยุทธศาสตร์ ตัวชี้วัดและกลยุทธ์ ดังนี้

3) เป้าหมายเชิงยุทธศาสตร์ สถาบันพระมหากษัตริย์ภายใต้การปกครองระบอบประชาธิปไตยอันมีพระมหากษัตริย์ทรงเป็นประมุข ได้รับการธำรงรักษา ด้วยการปกป้อง เชิดชูเทิดทูน อย่างสมพระเกียรติ

4) ตัวชี้วัด

(2) ระดับความเข้าใจของทุกภาคส่วนเกี่ยวกับสถาบัน พระมหากษัตริย์

5) กลยุทธ์

(3) นำศาสตร์พระราชาและหลักปรัชญาของเศรษฐกิจพอเพียงไปประยุกต์ใช้เพื่อการพัฒนาที่ยั่งยืน รวมถึงขยายผลตามโครงการอันเนื่องมาจากพระราชดำริและแบบอย่างที่ดีที่ทรงวางรากฐานไว้พร้อมทั้งเผยแพร่ผลการดำเนินงานให้แพร่หลายเป็นที่ประจักษ์ทั้งในและต่างประเทศ

2.3 แผนระดับที่ 3 (เฉพาะที่เกี่ยวข้อง)

2.3.1 กรอบนโยบายและยุทธศาสตร์การอุดมศึกษา วิทยาศาสตร์ วิจัยและนวัตกรรม พ.ศ. 2566-2570

วิสัยทัศน์

“สานพลังการอุดมศึกษา วิทยาศาสตร์ วิจัยและนวัตกรรมไทย พลิกโฉมให้ประเทศมีการพัฒนาอย่างรวดเร็วและยั่งยืน ยกกระดับความสามารถในการแข่งขันด้วยเศรษฐกิจสร้างคุณค่า และพร้อมก้าวสู่นาคต”

เป้าประสงค์

- 1) คนไทย มีสมรรถนะและทักษะสูง เพียงพอในการพลิกโฉมประเทศ ให้ยกกระดับความสามารถในการแข่งขันทางเศรษฐกิจและการพัฒนาสังคมอย่างยั่งยืน
- 2) เศรษฐกิจไทย มีความสามารถในการแข่งขันด้วยเศรษฐกิจ สร้างคุณค่า และเศรษฐกิจสร้างสรรค์ เพิ่มความมั่นคงของเศรษฐกิจฐานราก และพึ่งพาตนเองได้ ยั่งยืน พร้อมสู่นาคต
- 3) สังคมไทย มีการพัฒนาอย่างยั่งยืนสามารถแก้ปัญหาท้าทายของสังคม และสิ่งแวดล้อม ปรับตัวได้ทันต่อพลวัตการเปลี่ยนแปลงของโลก

ยุทธศาสตร์

แผนงานสำคัญตามจุดมุ่งเน้นนโยบาย เป้าประสงค์ของยุทธศาสตร์ ผลสัมฤทธิ์ของยุทธศาสตร์ และแผนงานขับเคลื่อนยุทธศาสตร์

ยุทธศาสตร์ที่ 1 การพัฒนาเศรษฐกิจไทยด้วยเศรษฐกิจสร้างคุณค่า และเศรษฐกิจสร้างสรรค์ ให้มีความสามารถในการแข่งขัน และพึ่งพาตนเองได้อย่าง ยั่งยืน พร้อมสู่นาคต

ยุทธศาสตร์ที่ 2 การยกระดับสังคมและสิ่งแวดล้อม ให้มีการพัฒนาอย่าง ยั่งยืน สามารถแก้ไขปัญหาท้าทายและปรับตัวได้ทันต่อพลวัตการเปลี่ยนแปลงของ โลก

ยุทธศาสตร์ที่ 3 การพัฒนาวิทยาศาสตร์ เทคโนโลยี การวิจัยและนวัตกรรม ระดับขั้นแนวหน้าที่ก้าวหน้าล้ำยุค เพื่อสร้างโอกาสใหม่และความพร้อมของประเทศ ในอนาคต

ยุทธศาสตร์ที่ 4 การพัฒนากำลังคน สถาบันอุดมศึกษา และสถาบันวิจัย ให้เป็นฐานการขับเคลื่อนการพัฒนาเศรษฐกิจและสังคมของประเทศแบบก้าว กระโดดและอย่างยั่งยืน

ยุทธศาสตร์ที่ 1 การพัฒนาท้องถิ่น

เป้าหมาย (1) : ยกระดับเศรษฐกิจ สังคม และสิ่งแวดล้อมในท้องถิ่นด้วยองค์ความรู้และนวัตกรรม และพัฒนาผู้ประกอบการในพื้นที่ที่สร้างความมั่นคงทางอาหารและสุขภาพสำหรับคนทุกช่วงวัยในพื้นที่ โดยสร้างโอกาสและช่องทางใหม่ๆ ทางธุรกิจและอาชีพที่เหมาะสม รวมทั้งเสริมหนุนการสร้าง Social Enterprise และ BCG Economy เพื่อการพัฒนาเชิงพื้นที่อย่างยั่งยืนโดยชุมชนสามารถจัดการตนเองได้และมีดัชนีชี้วัดความสุขมวลรวมชุมชนตามหลักปรัชญาเศรษฐกิจพอเพียงเพิ่มขึ้นอย่างมีนัยสำคัญ

เป้าหมาย (2) : ยกระดับคุณภาพการศึกษาของโรงเรียนในพื้นที่โดยเฉพาะโรงเรียนขนาดเล็ก กลุ่มเปราะบาง และโรงเรียนในโครงการพระราชดำริ 3 รวมทั้งการเรียนรู้ตลอดชีวิตของประชากรทุกกลุ่มทุกช่วงวัยในพื้นที่

ยุทธศาสตร์ที่ 2 การผลิตและพัฒนาครู

เป้าหมาย (1) : พัฒนาคูประจําการที่เป็นศิษย์เก่าของมหาวิทยาลัยราชภัฏให้มีศักยภาพและความก้าวหน้าทางวิชาชีพ และยกระดับกระบวนการผลิตครูของมหาวิทยาลัยราชภัฏในด้านคุณภาพ

เป้าหมาย (2) : เพิ่มทางเลือกให้บัณฑิตครูมหาวิทยาลัยราชภัฏมีอาชีพที่ 2 รองรับ ซึ่งเป็นอาชีพเฉพาะทางที่สอดคล้องกับวิชาเอกที่ศึกษา โดยอาจใช้กลไก sandbox เป็นเครื่องมือและดำเนินการร่วมกับประชาคมวิชาชีพที่เกี่ยวข้อง

เป้าหมาย (3) : พัฒนาโรงเรียนสาธิตมหาวิทยาลัยราชภัฏหรือโรงเรียนร่วมพัฒนา (ในกรณีที่มีมหาวิทยาลัยราชภัฏไม่มีโรงเรียนสาธิต) ให้เป็นต้นแบบของโรงเรียนในพื้นที่ในด้านการจัดการเรียนการสอนฐานสมรรถนะและสร้างผู้เรียนให้มีคุณลักษณะ 4 ประการตามพระบรมราโชบายด้านการศึกษา

ยุทธศาสตร์ที่ 3 การยกระดับคุณภาพการศึกษา

เป้าหมาย (1) : พัฒนาการจัดการศึกษาเพื่อสร้างทักษะทางสังคมและทักษะเชิงสมรรถนะโดยใช้ชุมชนเป็นฐาน (social labbased)

เป้าหมาย (2) : พัฒนารูปแบบการเรียนรู้ให้ตอบโจทย์การพัฒนาประเทศ ทั้งในระดับท้องถิ่น ระดับภูมิภาค และระดับประเทศ

เป้าหมาย (3) : มุ่งนำอัตลักษณ์มหาวิทยาลัยเพื่อท้องถิ่นของมหาวิทยาลัยราชภัฏให้เป็นที่ยอมรับระดับชาติและมุ่งสู่ความเป็นนานาชาติเพื่อยกระดับคุณภาพการศึกษา

เป้าหมาย (4) : ส่งเสริมการเรียนรู้ตลอดชีวิต (upskill/reskill/new skill) ของศิษย์เก่าและประชากรในพื้นที่ที่เกี่ยวข้องกับคณะและสาขาวิชาต่าง ๆ ของมหาวิทยาลัยราชภัฏ

ยุทธศาสตร์ที่ 4 การพัฒนาระบบบริหารจัดการ

เป้าหมาย (1) : ปรับเปลี่ยนองค์กรเพื่อไปสู่ digital organization ที่มีความคล่องตัวและมีประสิทธิภาพ

เป้าหมาย (2) : สร้าง platform การแลกเปลี่ยนทรัพยากรทั้งบุคลากร ครุภัณฑ์ นวัตกรรม ผลงานและการวิจัยร่วมกันระหว่าง 38 มหาวิทยาลัยราชภัฏ รวมถึงการเชื่อมโยงกับหน่วยงานภายนอก

เป้าหมาย (3) : บุคลากรมหาวิทยาลัยราชภัฏ มีสมรรถนะสูงสุดคล่องตามสาขางานและมีทักษะรองรับการเปลี่ยนแปลง

2.3.2 แผนปฏิบัติการ 5 ปี (พ.ศ. 2566-2570) มหาวิทยาลัยราชภัฏ มหาสารคาม (ฉบับทบทวน พ.ศ. 2568)

วิสัยทัศน์

มหาวิทยาลัยที่ผลิตและพัฒนากำลังคนให้ได้รับการศึกษาและเรียนรู้ตลอดชีวิต มีอัตลักษณ์และคุณภาพ สร้างปัญญาให้สังคม ใช้นวัตกรรม ความรู้และงานวิจัย ในการพัฒนาชุมชนท้องถิ่น ให้มีความเข้มแข็งและยั่งยืน

คำอธิบายวิสัยทัศน์

1) ผลิตและพัฒนากำลังคนให้ได้รับการศึกษาและเรียนรู้ตลอดชีวิต มีอัตลักษณ์และคุณภาพ หมายถึง มหาวิทยาลัยผลิตบัณฑิตวิชาชีพครูและด้านอื่นๆ ให้มีอัตลักษณ์ “วิศวกรสังคม” ในกลไกการพัฒนา Soft Skills/Hard Skills มีทักษะการทำงานร่วมกัน มีทักษะการใช้เทคโนโลยีปัญญาประดิษฐ์ (AI) และการเรียนรู้ตลอดชีวิต ตระหนักถึงผลกระทบต่อด้านการเปลี่ยนแปลงสภาพภูมิอากาศ พัฒนากำลังคนให้เพิ่มพูนศักยภาพผ่านการอบรมหลักสูตรระยะสั้น หรือหลักสูตรบูรณาการ โดยมหาวิทยาลัยเป็นศูนย์กลางแหล่งความรู้ พร้อมให้บริการในระดับดิจิทัล

2) สร้างปัญญาให้สังคม หมายถึง บุคลากรมหาวิทยาลัยมีสมรรถนะในการสร้างผลงานวิจัย และองค์ความรู้ที่ก่อให้เกิดประโยชน์ ต่อยอดการใช้ความรู้ บูรณาการกับการผลิตบัณฑิตและพัฒนากำลังคนของประเทศตามความต้องการของท้องถิ่น ถ่ายทอดความรู้สู่ชุมชน มีการถ่ายทอดและแลกเปลี่ยนความรู้ระหว่างบุคลากรด้วยกันเอง และบุคลากรกับปราชญ์ชาวบ้านหรือปราชญ์สากล

3) ใช้นวัตกรรม ความรู้และงานวิจัย ในการพัฒนาชุมชนท้องถิ่น หมายถึง บุคลากรมหาวิทยาลัยสร้างนวัตกรรมและผลงานการวิจัยที่ก่อให้เกิดประโยชน์ ค้นหา

คำตอบที่จะนำไปใช้ในการแก้ปัญหาและพัฒนาเศรษฐกิจระดับท้องถิ่น โดยใช้ BCG model ในการยกระดับเศรษฐกิจของชุมชนท้องถิ่น ยกตัวอย่างได้โดยใช้เศรษฐกิจสร้างสรรค์

พันธกิจ

พันธกิจที่ 1 วิจัยสร้างองค์ความรู้และนวัตกรรม บูรณาการบริการวิชาการ ศิลปวัฒนธรรม เพื่อสร้างความเข้มแข็งให้ชุมชนท้องถิ่น และชุมชนอื่น

พันธกิจที่ 2 ผลิตและพัฒนาครูมีอาชีพอย่างเข้มแข็งตามความต้องการของท้องถิ่นและประเทศ

พันธกิจที่ 3 ผลิตบัณฑิต และพัฒนากำลังคนให้มีสมรรถนะ และศักยภาพตามความต้องการของประเทศ มีทัศนคติที่ดี และเป็นพลเมืองดีในสังคม

พันธกิจที่ 4 บริหารจัดการด้วยหลักธรรมาภิบาล และจริยธรรม

พันธกิจที่ 5 สร้างการมีส่วนร่วมในการบริหารจัดการ บำรุงรักษา และใช้ประโยชน์ทรัพยากรธรรมชาติและสิ่งแวดล้อมของชุมชนท้องถิ่นอย่างสมดุลและยั่งยืน ตระหนักถึงผลกระทบต่อด้านการเปลี่ยนแปลงสภาพภูมิอากาศ

วัตถุประสงค์

วัตถุประสงค์ที่ 1 เพื่อสร้างพันธกิจสัมพันธ์ในการพัฒนาท้องถิ่นอย่างสร้างสรรค์ สร้างเครือข่ายความร่วมมือกับทุกภาคส่วน น้อมนำแนวพระราชดำริสู่การปฏิบัติ บูรณาการองค์ความรู้สู่นวัตกรรมเพื่อการพัฒนาชุมชนและท้องถิ่นให้ได้รับการยกระดับ ด้านการศึกษา ด้านสังคม ด้านเศรษฐกิจของชุมชนท้องถิ่น โดยใช้ BCG model แนวคิดสร้างสรรค์รวมถึงการนำประเด็น Soft power ทำนุบำรุงศิลปะและภูมิปัญญาท้องถิ่น สร้างความภาคภูมิใจให้ชุมชนท้องถิ่น ยึดโยงกับรากเหง้า เกิดความสามัคคีและมั่นคงในสถาบันหลักของชาติ เสริมสร้างสุขภาวะด้านทางร่างกาย จิตใจ สังคม และจิตวิญญาณหรือปัญญาให้กับชุมชนท้องถิ่น

วัตถุประสงค์ที่ 2 เพื่อผลิตและพัฒนาครูมีอาชีพที่มีความรู้ สมรรถนะความเป็นครูตามคุณลักษณะ 4 ประการ ได้แก่ 1) มีทัศนคติที่ดีและถูกต้องต่อบ้านเมือง 2) มีพื้นฐานชีวิตที่มั่นคงเข้มแข็ง 3) มีงานทำ-มีอาชีพ และ 4) เป็นพลเมืองดี มีระเบียบวินัย มีจิตวิญญาณความเป็นครู เป็นครูนวัตกรรม รู้เท่าทันการเปลี่ยนแปลง มีทักษะ/ความสามารถที่จำเป็นสำหรับการจัดการเรียนการสอนของครูในพื้นที่ ที่วัดประเมินผลได้อย่างเป็นรูปธรรม

วัตถุประสงค์ที่ 3 เพื่อยกระดับคุณภาพการศึกษาสู่ความเป็นเลิศ พัฒนาคุณภาพบัณฑิตตามความต้องการของผู้ใช้บัณฑิต ส่งเสริมทักษะการเรียนรู้ตลอดชีวิต ทักษะ/ความสามารถที่จำเป็นในการใช้ชีวิตในสังคมให้กับชุมชนท้องถิ่นด้วย

กระบวนการวิศกรสังคม มีสมรรถนะในศตวรรษที่ 21 และคุณลักษณะ 4 ประการ เป็นที่ยอมรับในระดับชาติและนานาชาติ

วัตถุประสงค์ที่ 4 เพื่อพัฒนาระบบบริหารจัดการบนพื้นฐานธรรมาภิบาล ยกระดับการบริหารจัดการทรัพยากรภายในมหาวิทยาลัยให้มีประสิทธิภาพด้วยการจัดการความรู้ และนำเทคโนโลยีดิจิทัลมาใช้ในการบริหารจัดการ รองรับการเปลี่ยนแปลง ให้เกิดการพัฒนาย่างยั่งยืน

วัตถุประสงค์ที่ 5 เพื่อสร้างการมีส่วนร่วมในการบริหารจัดการ บำรุงรักษา และใช้ประโยชน์ทรัพยากรธรรมชาติและสิ่งแวดล้อมของชุมชนท้องถิ่นอย่างสมดุลและยั่งยืน สร้างความตระหนักทางการรองรับการปรับตัวต่อผลกระทบด้านการเปลี่ยนแปลงสภาพภูมิอากาศ

ประเด็นยุทธศาสตร์

ประเด็นยุทธศาสตร์ที่ 1 พันธกิจสัมพันธ์เพื่อการพัฒนาท้องถิ่นอย่างสร้างสรรค์

ประเด็นยุทธศาสตร์ที่ 2 การผลิตและพัฒนาครูมืออาชีพ

ประเด็นยุทธศาสตร์ที่ 3 ยกระดับคุณภาพการศึกษาสู่ความเป็นเลิศ

ประเด็นยุทธศาสตร์ที่ 4 พัฒนาระบบบริหารจัดการบนพื้นฐานธรรมาภิบาล

ประเด็นยุทธศาสตร์ที่ 5 เสริมสร้างความตระหนักและการปรับตัวต่อการเปลี่ยนแปลงสภาพภูมิอากาศ

เป้าประสงค์

เป้าประสงค์ 1.1 มีการพัฒนางานวิจัย นวัตกรรม องค์ความรู้สู่การพัฒนาชุมชนท้องถิ่นอย่างสร้างสรรค์

เป้าประสงค์ 1.2 มีการพัฒนางานบริการวิชาการบนพื้นฐานความต้องการของชุมชนท้องถิ่น โดยใช้ BCG model แนวคิดสร้างสรรค์รวมถึงการนำประเด็น Soft power

เป้าประสงค์ 1.3 ทำนุบำรุงศิลปะและภูมิปัญญาท้องถิ่น สร้างความภาคภูมิใจให้ชุมชนท้องถิ่น ยึดโยงกับรากเหง้า เกิดความสามัคคีและมั่นคงในสถาบันหลักของชาติ บูรณาการศิลปะและวัฒนธรรมสู่การเรียนการสอน หรือการบริการวิชาการที่ส่งเสริมการสร้างมูลค่า สืบสานต่อยอด ภูมิปัญญาท้องถิ่นอย่างยั่งยืน

เป้าประสงค์ 2.1 มีการผลิตครูนักนวัตกรรม ผู้สร้างนวัตกรรมการพัฒนาชุมชนท้องถิ่นอย่างสร้างสรรค์

เป้าประสงค์ 2.2 มีการส่งเสริมการพัฒนาสมรรถนะของครูและบุคลากรทางการศึกษา ให้มีทักษะ/ความสามารถที่จำเป็นสำหรับการจัดการเรียนการสอน สามารถวัดประเมินผลได้อย่างเป็นรูปธรรม มีความเป็นครูมืออาชีพ

เป้าประสงค์ 2.3 มีการพัฒนาคณะครุศาสตร์และโรงเรียนสาธิตมหาวิทยาลัยราชภัฏหรือโรงเรียนร่วมพัฒนา ให้เป็นต้นแบบของโรงเรียนในพื้นที่ในด้านการจัดการเรียนการสอนฐานสมรรถนะและสร้างผู้เรียนให้มีคุณลักษณะ 4 ประการตามพระบรมราโชบายด้านการศึกษา

เป้าประสงค์ 2.4 มีการยกระดับคุณภาพการศึกษาของโรงเรียนในพื้นที่ โดยเฉพาะโรงเรียนขนาดเล็ก กลุ่มเปราะบาง และโรงเรียนในโครงการพระราชดำริ รวมทั้งการเรียนรู้ตลอดชีวิตของประชากรทุกกลุ่มทุกช่วงวัยในพื้นที่

เป้าประสงค์ 3.1 มีการพัฒนาหลักสูตรที่ตอบสนองต่อการพัฒนาเชิงพื้นที่

เป้าประสงค์ 3.2 มีการพัฒนาระบบกลไกส่งเสริมการเรียนรู้ตลอดชีวิต

เป้าประสงค์ 3.3 มีการยกระดับคุณภาพการศึกษาสู่ความเป็นเลิศ

เป้าประสงค์ 4.1 มีการปรับปรุงแก้ไข ข้อบังคับ ระเบียบ ประกาศ หลักเกณฑ์ ภายในของมหาวิทยาลัยให้คล่องตัวและเอื้อต่อการทำงานตามพันธกิจของมหาวิทยาลัย

เป้าประสงค์ 4.2 มีการพัฒนาระบบประเมินและกำกับติดตามการดำเนินงาน ธรรมนูญภายในมหาวิทยาลัย

เป้าประสงค์ 4.3 มีการพัฒนาบริหารบุคลากร ที่เน้นสมรรถนะ จริยธรรมและผลลัพธ์

เป้าประสงค์ 4.4 มีการพัฒนาระบบการบริหารการเงินและงบประมาณที่มีจุดเน้น คล่องตัว โปร่งใสและตรวจสอบได้

เป้าประสงค์ 4.5 มีการบริหารจัดการมหาวิทยาลัยสู่ความเป็นเลิศ

เป้าประสงค์ 4.6 มีการยกระดับการดำเนินงานด้านการประกันคุณภาพ การศึกษาภายในให้สอดคล้องกับความเป็นเลิศของมหาวิทยาลัย

เป้าประสงค์ 4.7 มีการจัดการฐานข้อมูลการจัดการความรู้ของมหาวิทยาลัย อย่างมีประสิทธิภาพ

เป้าประสงค์ 4.8 มีการส่งเสริมแสวงหารายได้ของแต่ละหน่วยงาน เพื่อความอยู่รอดของมหาวิทยาลัย

เป้าประสงค์ 4.9 มีการพัฒนาโครงสร้างพื้นฐาน ระบบเครือข่ายและระบบสารสนเทศเพื่อรองรับมหาวิทยาลัยดิจิทัล

เป้าประสงค์ 5.1 มีการส่งเสริมมาตรการลดก๊าซเรือนกระจกภายในมหาวิทยาลัย

เป้าประสงค์ 5.2 มีการสร้างการมีส่วนร่วมในการบริหารจัดการ บำรุงรักษา และใช้ประโยชน์ทรัพยากรธรรมชาติและสิ่งแวดล้อมของชุมชนท้องถิ่นอย่างสมดุลและยั่งยืน

เป้าประสงค์ 5.3 มีการสร้างความตระหนักทางการรองรับปรับตัวต่อผลกระทบด้านการเปลี่ยนแปลงสภาพภูมิอากาศ

ตัวชี้วัดที่ 1 ระดับความสำเร็จในการดำเนินการการพัฒนาองค์ความรู้ วิจัย นวัตกรรม ใช้ภูมิปัญญาท้องถิ่นสู่การพัฒนาชุมชนท้องถิ่นอย่างสร้างสรรค์

ตัวชี้วัดที่ 2 ร้อยละของงานวิจัยที่บูรณาการศาสตร์หรือดำเนินการร่วมกับ ภาครัฐ/เอกชน/ชุมชนท้องถิ่นเพื่อการพัฒนาท้องถิ่นอย่างสร้างสรรค์ต่อจำนวนงานวิจัย ทั้งหมด

ตัวชี้วัดที่ 3 ร้อยละของเงินทุนวิจัยจากภาครัฐและเอกชนเพื่อการพัฒนา ชุมชนและสังคมต่อจำนวนงบประมาณวิจัยทั้งหมด

ตัวชี้วัดที่ 4 ร้อยละของผลงานวิจัยที่สามารถแก้ปัญหาของชุมชนและสังคมใน พื้นที่ต่อจำนวนผลงานวิจัยทั้งหมด

ตัวชี้วัดที่ 5 ร้อยละของบทความวิจัย/บทความวิชาการ ที่ได้รับการอ้างอิงสะสม ต่อจำนวนบทความวิจัย/บทความวิชาการสะสมที่ได้รับการตีพิมพ์เผยแพร่ทั้งหมด

ตัวชี้วัดที่ 6 ร้อยละของผลงานวิจัยและองค์ความรู้ต่างๆ ที่เป็นทรัพย์สินทาง ปัญญาที่นำไปใช้ประโยชน์อย่างเป็นรูปธรรม ต่อจำนวนผลงานวิจัยและองค์ความรู้ที่ เป็นทรัพย์สินทางปัญญาทั้งหมด

ตัวชี้วัดที่ 7 ระดับความสำเร็จในการพัฒนางานบริการวิชาการบนพื้นฐาน ความต้องการของชุมชนท้องถิ่นสู่ความเข้มแข็งอย่างยั่งยืน

ตัวชี้วัดที่ 8 จำนวนองค์ความรู้ นวัตกรรม หรือเทคโนโลยีที่นำไปบริการ วิชาการบนพื้นฐานความต้องการของชุมชนท้องถิ่นสู่ความเข้มแข็งอย่างยั่งยืน

ตัวชี้วัดที่ 9 ร้อยละของโครงการหรือกิจกรรมที่บุคคล ชุมชนหรือหน่วยงานใน พื้นที่มีส่วนร่วมในโครงการหรือกิจกรรมเพื่อแก้ไข/ลดปัญหา/ส่งเสริมการเรียนรู้ของ ชุมชน สังคม/การน้อมนำแนวพระราชดำริสู่การปฏิบัติ ต่อจำนวนโครงการหรือกิจกรรม เพื่อแก้ไข/ลดปัญหา/ส่งเสริมการเรียนรู้ของชุมชน สังคม/การน้อมนำแนวพระราชดำริ สู่การปฏิบัติทั้งหมด

ตัวชี้วัดที่ 10 ร้อยละของโครงการด้านบริการวิชาการหรือโครงการที่ ตอบสนองการพัฒนาเชิงพื้นที่ในด้านโครงสร้างพื้นฐาน ด้านภูมิศาสตร์/สิ่งแวดล้อม/ สังคม/เศรษฐกิจ ต่อจำนวนโครงการบริการวิชาการทั้งหมด

ตัวชี้วัดที่ 11 ร้อยละของหลักสูตรอบรมเพื่อหารายได้ที่เกิดจากการบริการ วิชาการของชุมชนต่อจำนวนโครงการบริการวิชาการของชุมชนทั้งหมด

ตัวชี้วัดที่ 12 ร้อยละของชุมชนที่ได้รับการพัฒนาหรือการจัดกิจกรรมอย่าง ต่อเนื่องต่อจำนวนชุมชนที่มหาวิทยาลัยเข้าร่วมการพัฒนาทั้งหมด

ตัวชี้วัดที่ 13 จำนวนของผลิตภัณฑ์ชุมชนที่เข้าสู่มาตรฐานจากการพัฒนาต่อ ยอดผลิตภัณฑ์ชุมชน

ตัวชี้วัดที่ 14 จำนวนของผลงานทางวิชาการรับใช้สังคม

ตัวชี้วัดที่ 15 จำนวนโครงการที่ส่งเสริมสุขภาพร่างกายและสุขภาพจิตของบุคลากรหรือชุมชน

ตัวชี้วัดที่ 16 จำนวนโครงการส่งเสริมการให้บริการเด็กก่อนวัยเรียนและผู้สูงอายุ

ตัวชี้วัดที่ 17 ระดับความสำเร็จในการบูรณาการศิลปะและวัฒนธรรมสู่การเรียนการสอน หรือบริการวิชาการ เพื่อสร้างมูลค่า สืบสาน ต่อยอด การพัฒนาองค์ความรู้ ภูมิปัญญาท้องถิ่นอย่างยั่งยืน

ตัวชี้วัดที่ 18 ร้อยละของโครงการทำนุบำรุงศิลปวัฒนธรรมสู่การเรียนการสอน หรือบริการวิชาการ ต่อจำนวนโครงการทำนุบำรุงศิลปวัฒนธรรมทั้งหมด

ตัวชี้วัดที่ 19 ร้อยละของโครงการทำนุบำรุงศิลปวัฒนธรรมและภูมิปัญญาท้องถิ่นที่มีการส่งเสริมให้เกิดการเผยแพร่เพื่อขับเคลื่อน soft power ต่อจำนวนโครงการทำนุบำรุงศิลปวัฒนธรรมและภูมิปัญญาท้องถิ่นทั้งหมด

ตัวชี้วัดที่ 20 ร้อยละของผลการดำเนินงานโครงการทำนุบำรุงศิลปวัฒนธรรมและภูมิปัญญาท้องถิ่นที่นำไปใช้ประโยชน์ในชุมชน ต่อจำนวนโครงการทำนุบำรุงศิลปวัฒนธรรมและภูมิปัญญาท้องถิ่นทั้งหมด

ตัวชี้วัดที่ 21 จำนวนสะสมของแหล่งเรียนรู้ด้านศิลปะและวัฒนธรรมที่ชุมชนมีส่วนร่วมในการพัฒนา/สืบสาน/ต่อยอด/การถ่ายทอดองค์ความรู้ด้านศิลปะและวัฒนธรรมของชุมชนท้องถิ่น

ตัวชี้วัดที่ 22 จำนวนสะสมของโครงการที่สามารถสร้างมูลค่าเพิ่ม/สร้างรายได้จากการทำนุบำรุงศิลปวัฒนธรรมและภูมิปัญญาท้องถิ่นของชุมชน

ตัวชี้วัดที่ 23 ระดับความสำเร็จในการผลิตครูระดับปริญญาตรีผู้สร้างนวัตกรรมเพื่อการพัฒนาชุมชนท้องถิ่นอย่างสร้างสรรค์

ตัวชี้วัดที่ 24 ร้อยละของหลักสูตรการผลิตครูที่ชุมชน/ผู้ใช้บัณฑิต/องค์กร/โรงเรียน/หน่วยงานที่เกี่ยวข้องในชุมชนมีส่วนร่วมต่อหลักสูตรการผลิตครูที่เปิดทั้งหมด

ตัวชี้วัดที่ 25 ร้อยละของบัณฑิตครูที่จบจากมหาวิทยาลัยราชภัฏมหาสารคาม ที่สอบผ่านใบประกอบวิชาชีพครู ภายในเวลา 1 ปี ต่อบัณฑิตครูทั้งหมดที่จบในปีการศึกษานั้น

ตัวชี้วัดที่ 26 ร้อยละของนักศึกษาครูปีสุดท้ายที่มีทักษะภาษาอังกฤษตามเกณฑ์มหาวิทยาลัยกำหนดต่อจำนวนนักศึกษาครูปีสุดท้ายทั้งหมด

ตัวชี้วัดที่ 27 ร้อยละของนักศึกษาฝึกสอนที่พัฒนานวัตกรรมทางการศึกษาเพื่อการพัฒนาท้องถิ่นอย่างสร้างสรรค์ต่อจำนวนนักศึกษาฝึกสอนทั้งหมด

ตัวชี้วัดที่ 28 จำนวนโครงการที่ส่งเสริมการพัฒนาครูร่วมกับชุมชนท้องถิ่นต่อจำนวนโครงการ/กิจกรรมการพัฒนาครูทั้งหมด

ตัวชี้วัดที่ 29 ระดับความสำเร็จในการส่งเสริมการพัฒนาสมรรถนะของครูและบุคลากรทางการศึกษาสู่ครูมืออาชีพ

ตัวชี้วัดที่ 30 ร้อยละของเครือข่ายความร่วมมือในการดำเนินงานส่งเสริมการพัฒนาสมรรถนะของครูและบุคลากรทางการศึกษาอย่างต่อเนื่องต่อเครือข่ายความร่วมมือทั้งหมด

ตัวชี้วัดที่ 31 ร้อยละของหลักสูตรระยะสั้นที่พัฒนาร่วมกับครู/บุคลากรหรือสถานศึกษาในชุมชนและดำเนินการต่อจำนวนหลักสูตรระยะสั้นทั้งหมด

ตัวชี้วัดที่ 32 จำนวนโครงการที่ส่งเสริมประสบการณ์ผู้เรียนสู่สากล

ตัวชี้วัดที่ 33 ร้อยละของโครงการที่ส่งเสริมการพัฒนาศักยภาพนักเรียนสู่ความเป็นเลิศต่อโครงการทั้งหมดของโรงเรียนสาธิตฯ

ตัวชี้วัดที่ 34 จำนวนนวัตกรรมทางการศึกษาที่เน้น learning outcome ของผู้เรียน และมีการวัดผลกระทบ (impact) การประเมินวัดผลผู้เรียนในโรงเรียนสาธิตของมหาวิทยาลัยราชภัฏมหาสารคาม

ตัวชี้วัดที่ 35 ร้อยละ 100 ของคณะครุศาสตร์และโรงเรียนสาธิตมหาวิทยาลัยราชภัฏหรือโรงเรียนร่วมพัฒนามีกระบวนการจัดการเรียนการสอนฐานสมรรถนะที่ได้รับการยอมรับจากผลลัพธ์ผู้เรียน

ตัวชี้วัดที่ 36 ร้อยละ 100 ของคณะครุศาสตร์และโรงเรียนสาธิตมหาวิทยาลัยราชภัฏหรือโรงเรียนร่วมพัฒนา มีกระบวนการจัดการเรียนการสอนเพื่อสร้างผู้เรียนให้มีคุณลักษณะ 4 ประการ ตามพระบรมราโชบายด้านการศึกษา

ตัวชี้วัดที่ 37 ระดับความสำเร็จในการยกระดับคุณภาพการศึกษาของโรงเรียนในพื้นที่โดยเฉพาะโรงเรียนขนาดเล็ก กลุ่มเปราะบาง และโรงเรียนในโครงการพระราชดำริ รวมทั้งการเรียนรู้ตลอดชีวิตของประชากรทุกกลุ่มทุกช่วงวัยในพื้นที่

ตัวชี้วัดที่ 38 จำนวนโรงเรียนในกลุ่มที่มีคะแนนทดสอบน้อยที่สุดร้อยละ 20 ล่าง มีคะแนนทดสอบผลสัมฤทธิ์ทางการศึกษาเพิ่มขึ้น

ตัวชี้วัดที่ 39 ร้อยละของครูประจำการทั่วไป ที่ได้รับการพัฒนาสมรรถนะการจัดการเรียนรู้เชิงรุก (active learning) ตามหลักสูตรฐานสมรรถนะต่อจำนวนครูในพื้นที่บริการของมหาวิทยาลัยราชภัฏมหาสารคาม

ตัวชี้วัดที่ 40 จำนวนเครื่องมือหรือสื่อการเรียนรู้หรือนวัตกรรมการเรียนรู้เพื่อพัฒนาเส้นทางอาชีพและวิชาการโดยมุ่งเน้นที่คุณภาพผู้เรียนเป็นสำคัญ

ตัวชี้วัดที่ 41 อัตราการเรียนรู้ต่อระดับอุดมศึกษาและการเรียนรู้ตลอดชีวิตของประชากรในพื้นที่เพิ่มขึ้น

ตัวชี้วัดที่ 42 ร้อยละของหลักสูตรที่ตอบสนองต่อการพัฒนาเชิงพื้นที่ต่อหลักสูตรทั้งหมด

ตัวชี้วัดที่ 43 ระดับความสำเร็จในการพัฒนาการศึกษาที่มุ่งผลลัพธ์ (OBE) ต่อหลักสูตรใหม่/หลักสูตรปรับปรุงทั้งหมด

ตัวชี้วัดที่ 44 จำนวนหลักสูตรระยะสั้นที่ส่งเสริมการเรียนรู้ตลอดชีวิต สะสมในระบบคลังหน่วยกิต ตอบสนองความต้องการชุมชนท้องถิ่น

ตัวชี้วัดที่ 45 จำนวนโครงการ/กิจกรรมที่ส่งเสริมทักษะการเรียนรู้ตลอดชีวิต

ตัวชี้วัดที่ 46 จำนวนรายวิชาที่สามารถเทียบโอนผลการเรียนในระบบสะสม
หน่วยกิต

ตัวชี้วัดที่ 47 จำนวนโครงการกิจกรรมสนับสนุนพัฒนาเพื่อความเท่าเทียม
ของนักศึกษาพิการ

ตัวชี้วัดที่ 48 ระดับความสำเร็จในการยกระดับคุณภาพการศึกษาสู่ความเป็น
เลิศ

ตัวชี้วัดที่ 49 ร้อยละของผู้สำเร็จการศึกษา (ปริญญาตรีและบัณฑิตศึกษา) ที่
ได้งานทำต่อผู้สำเร็จการศึกษาทั้งหมด

ตัวชี้วัดที่ 50 ร้อยละของนักศึกษาระดับปริญญาตรีปีสุดท้ายที่สอบผ่านเกณฑ์
ภาษาอังกฤษตามเกณฑ์ที่มหาวิทยาลัยกำหนดต่อจำนวนนักศึกษาปีสุดท้ายที่เข้าสอบ
ภาษาอังกฤษ

ตัวชี้วัดที่ 51 ร้อยละของนักศึกษาระดับปริญญาตรีปีสุดท้ายที่สอบผ่านเกณฑ์
ทักษะด้านดิจิทัลต่อจำนวนนักศึกษาปีสุดท้ายที่เข้าสอบ

ตัวชี้วัดที่ 52 ร้อยละของนักศึกษาระดับปริญญาตรีที่ได้รับการพัฒนาทักษะ
ภาษาอังกฤษต่อจำนวนนักศึกษาทั้งหมด

ตัวชี้วัดที่ 53 ร้อยละของหลักสูตรระดับปริญญาตรีที่นักศึกษามีส่วนร่วมใน
การสร้างนวัตกรรม โครงการงานหรืองานวิจัย/บูรณาการศาสตร์เพื่อการพัฒนาท้องถิ่นต่อ
จำนวนหลักสูตรทั้งหมด

ตัวชี้วัดที่ 54 ร้อยละของนักศึกษาระดับปริญญาตรีที่สำเร็จการศึกษาใน
ระยะเวลาที่กำหนด

ตัวชี้วัดที่ 55 ร้อยละของนักศึกษาระดับปริญญาตรีที่ได้รับการพัฒนาทักษะ
ด้านดิจิทัลต่อจำนวนนักศึกษาทั้งหมด

ตัวชี้วัดที่ 56 จำนวนนักศึกษาที่ได้รับรางวัลระดับชาติ/นานาชาติ

ตัวชี้วัดที่ 57 จำนวนศิษย์เก่าที่ได้รับรางวัลระดับชาติ/นานาชาติ

ตัวชี้วัดที่ 58 จำนวนบุคลากรที่ได้รับรางวัลระดับชาติ/นานาชาติ

ตัวชี้วัดที่ 59 จำนวนผลงานวิจัยที่นักศึกษาระดับปริญญาตรีมีส่วนร่วมในการ
ตีพิมพ์เผยแพร่หรือนำเสนอในระดับชาติหรือนานาชาติ

ตัวชี้วัดที่ 60 ร้อยละของหลักสูตรที่ผ่านเกณฑ์มาตรฐานคุณภาพการศึกษา

ตัวชี้วัดที่ 61 ร้อยละอาจารย์ที่มีผลลัพธ์คุณภาพการสอนตามแนว Thailand
PSF ระดับ 2

ตัวชี้วัดที่ 62 ระดับความสำเร็จในการปรับปรุงแก้ไข ข้อบังคับ ระเบียบ
ประกาศ หลักเกณฑ์ภายในของมหาวิทยาลัยให้คล่องตัวและเอื้อต่อการทำงานตามพันธ
กิจของมหาวิทยาลัย

ตัวชี้วัดที่ 63 ระดับความสำเร็จในการพัฒนาระบบประเมินและกำกับติดตาม

ตัวชี้วัดที่ 64 ผลการสำรวจการรับรู้ข่าวสาร (นโยบาย แผนพัฒนาต่างๆ ที่สำคัญระดับชาติ ระดับจังหวัด ระดับองค์กร) ของบุคลากรภายในมหาวิทยาลัยราชภัฏ

ตัวชี้วัดที่ 65 ระดับความสำเร็จในการดำเนินงานตามแผนบริหารบุคลากรที่เน้นสมรรถนะ จริยธรรม และผลลัพธ์

ตัวชี้วัดที่ 66 ระดับความสำเร็จในการดำเนินงานตามแผนผลิตและพัฒนากำลังคนของมหาวิทยาลัย

ตัวชี้วัดที่ 67 ร้อยละการจัดสรรงบประมาณเงินรายได้ต่องบประมาณรายได้ทั้งหมด

ตัวชี้วัดที่ 68 ร้อยละประสิทธิภาพการเบิกจ่ายงบประมาณ

ตัวชี้วัดที่ 69 ระดับความสำเร็จในการบริหารจัดการมหาวิทยาลัยสู่ความเป็นเลิศ

ตัวชี้วัดที่ 70 ระดับความสำเร็จในการดำเนินงานการพัฒนาที่ยั่งยืน (Sustainable Development Goals: SDGs) ของมหาวิทยาลัย

ตัวชี้วัดที่ 71 ผลคะแนนการดำเนินการตามเกณฑ์คุณภาพการประกันคุณภาพการศึกษาเพื่อการดำเนินการที่เป็นเลิศ (EdPEX)

ตัวชี้วัดที่ 72 ร้อยละของหลักสูตรที่เปิดสอนโดยใช้ระบบการประกันคุณภาพการศึกษาภายใน AUN-QA

ตัวชี้วัดที่ 73 ร้อยละของหน่วยงานที่ดำเนินการประกันคุณภาพการศึกษาด้วยเกณฑ์ EdPEX ต่อจำนวนหน่วยงานภายในทั้งหมด

ตัวชี้วัดที่ 74 คะแนนผลการประเมินคุณธรรมและความโปร่งใสในการบริหารงานภาครัฐ (Integrity and Transparency Assessment : ITA)

ตัวชี้วัดที่ 75 ระดับความสำเร็จในการดำเนินการด้านการจัดการความรู้ของมหาวิทยาลัย

ตัวชี้วัดที่ 76 จำนวนเงินรายได้ที่เกิดจากแผนการจัดหารายได้ของมหาวิทยาลัย

ตัวชี้วัดที่ 77 ระดับความสำเร็จการพัฒนาโครงสร้างพื้นฐานและระบบเครือข่าย

ตัวชี้วัดที่ 78 ระดับความสำเร็จในการพัฒนาแพลตฟอร์มเพื่อใช้ในการให้บริการหรือการบริหารงานในหน่วยงาน

ตัวชี้วัดที่ 79 ร้อยละของบุคลากรสายวิชาการ/สายสนับสนุนที่ได้รับการพัฒนาทักษะดิจิทัล การใช้ AI สามารถนำประยุกต์ใช้ในการปฏิบัติงานต่อจำนวนบุคลากรทั้งหมด

ตัวชี้วัดที่ 80 จำนวนฐานข้อมูลศิษย์เก่าและกิจกรรมสัมพันธ์เพื่อขยายเครือข่ายและปรับปรุงฐานข้อมูลศิษย์เก่า

ตัวชี้วัดที่ 81 ร้อยละของคณะ/ศูนย์/สำนักที่ดำเนินกิจกรรมด้วยมาตรฐานกลางที่เกี่ยวข้องกับสิ่งแวดล้อม สุขภาพและความปลอดภัย ของมหาวิทยาลัยต่อหน่วยงานทั้งหมด

ตัวชี้วัดที่ 82 ร้อยละของชุดไฟฟ้าทางสาธารณะเป็นพลังงานแสงอาทิตย์ต่อจำนวนไฟสาธารณะ

ตัวชี้วัดที่ 83 ร้อยละของอาคารที่ผลิตพลังงานไฟฟ้าจากพลังงานแสงอาทิตย์แบบติดตั้งบนหลังคาเพื่อใช้เองในอาคารภาครัฐ

ตัวชี้วัดที่ 84 ปริมาณการลดการปล่อยก๊าซเรือนกระจก จากรถยนต์ หรือรถจักรยานยนต์ EV (kgCO₂eq)

ตัวชี้วัดที่ 85 ปริมาณการลดการปล่อยก๊าซเรือนกระจก จากการจัดการขยะรีไซเคิล (kgCO₂eq)

ตัวชี้วัดที่ 86 ปริมาณการลดการปล่อยก๊าซเรือนกระจกจากการจัดการขยะอินทรีย์ (kgCO₂eq)

ตัวชี้วัดที่ 87 จำนวนการเสนอขอรับรองประกาศเกียรติคุณหรือรางวัล จากการลดการปล่อยก๊าซเรือนกระจกจากการดำเนินกิจกรรมของมหาวิทยาลัย

ตัวชี้วัดที่ 88 จำนวนโครงการที่คนในชุมชนท้องถิ่นมีส่วนร่วมในการบริหารจัดการ บำรุงรักษา และใช้ประโยชน์ทรัพยากรธรรมชาติและสิ่งแวดล้อมอย่างสมดุลและยั่งยืน

ตัวชี้วัดที่ 89 จำนวนแหล่งเรียนรู้ การถ่ายทอดเทคโนโลยีและนวัตกรรม ในการจัดการสิ่งแวดล้อม เพื่อลดการปล่อยก๊าซเรือนกระจกและอนุรักษ์สิ่งแวดล้อมเพิ่มขึ้น

ตัวชี้วัดที่ 90 จำนวนโครงการ/กิจกรรมการปลูกป่าอย่างยั่งยืน

ตัวชี้วัดที่ 91 จำนวนการเสนอขอรับรองประกาศเกียรติคุณหรือรางวัล จากการลดการปล่อยก๊าซเรือนกระจกจากการดำเนินกิจกรรมของชุมชน

ตัวชี้วัดที่ 92 จำนวนโครงการส่งเสริมความตระหนักรู้และแนวทางการรองรับปรับตัวผลกระทบด้านการเปลี่ยนแปลงสภาพภูมิอากาศ

ส่วนที่ 3

สาระสำคัญ

แผนปฏิบัติการ

ระยะ 5 ปี

(พ.ศ. 2566–2570)

สำนักงานอธิการบดี

ส่วนที่ 3

สาระสำคัญแผนปฏิบัติการ ระยะ 5 ปี พ.ศ. 2566–2570

สำนักงานอธิการบดี (ฉบับทบทวน พ.ศ. 2568)

มหาวิทยาลัยราชภัฏมหาสารคาม ได้นำกรอบยุทธศาสตร์มหาวิทยาลัยราชภัฏ ระยะ 20 ปี (พ.ศ. 2560-2579) มากร่างภายใต้บริบทของมหาวิทยาลัยราชภัฏมหาสารคาม โดยใช้ชื่อว่า แผนยุทธศาสตร์มหาวิทยาลัยราชภัฏมหาสารคาม ระยะ 20 ปี (พ.ศ. 2560-2579) ที่มีเป้าหมายการพัฒนามหาวิทยาลัย 4 ระยะ ในแต่ละระยะใช้เวลา 5 ปี ปัจจุบันมหาวิทยาลัยราชภัฏมหาสารคาม ได้ดำเนินการขับเคลื่อนการบริหารการพัฒนาวิทยาลัย ระยะที่ 1 สิ้นสุดแล้ว ได้ทบทวนยุทธศาสตร์มหาวิทยาลัยราชภัฏมหาสารคาม ระยะ 20 ปี (พ.ศ. 2560-2579) เป้าหมายการพัฒนาวิทยาลัย ระยะที่ 2 และจัดทำแผนปฏิบัติการ ระยะ 5 ปี (พ.ศ. 2566-2570) มหาวิทยาลัยราชภัฏมหาสารคาม

สำนักงานอธิการบดี เป็นหน่วยงานหลักที่เป็นศูนย์รวมการบริหารและอำนวยความสะดวกเพื่อให้องค์กรมหาวิทยาลัยขับเคลื่อนให้เป็นที่ไปตามวัตถุประสงค์และเป้าหมายที่ตั้งไว้ให้ได้ ดังนั้น ภารกิจทั้งหลายที่จะเอื้อต่อการก้าวไปข้างหน้าให้มหาวิทยาลัยประสบผลสำเร็จ สำนักงานอธิการบดี จึงเป็นหน่วยงานที่มีส่วนสำคัญอย่างยิ่งที่จะสนองและเอื้อให้มหาวิทยาลัยประสบผลสำเร็จดังกล่าวได้ อันมีผลมาจากภาระหน้าที่ความรับผิดชอบของหน่วยงานในสังกัดสำนักงานอธิการบดี โดยกองนโยบายและแผนมีหน้าที่ในการจัดทำแผนและวิเคราะห์แผนเพื่อใช้เป็นแนวทางปฏิบัติให้เป็นที่ไปตามนโยบายของมหาวิทยาลัย กองกลางดำเนินการประชาสัมพันธ์จัดเตรียมสถานที่ บริเวณ ภูมิทัศน์ อำนวยความสะดวกในเรื่องยานพาหนะ การจราจร ดูแลความปลอดภัย และสาธารณูปโภค ไฟฟ้า ประปา ตลอดจนติดต่อประสานงานกับบุคคลและหน่วยงานภายนอก ด้านบุคลากรเริ่มจากการบรรจุแต่งตั้ง การพัฒนา การสร้างขวัญกำลังใจ การจัดสวัสดิการอื่น ๆ แก่บุคลากรในสังกัดจนเกษียณอายุราชการโดยกองบริหารงานบุคคล การดูแลนักศึกษาเพื่อให้เป็นบัณฑิตที่พึงประสงค์ตามเป้าประสงค์ของมหาวิทยาลัย เป็นกิจกรรมหนึ่งที่สำนักงานอธิการบดีโดยกองพัฒนานักศึกษาจะต้องให้ความสำคัญและสร้างความผูกพัน สร้างจิตสำนึกและหล่อหลอมคุณลักษณะที่พึงประสงค์ให้เกิดขึ้นระหว่างนักศึกษากับสถาบัน นักศึกษากับนักศึกษา และนักศึกษากับชุมชน นอกจากนั้นการจัดหา จัดซื้อ จัดจ้าง การบำรุงรักษา ตลอดจนการจำหน่ายวัสดุ อุปกรณ์ ที่ดินสิ่งก่อสร้าง การจัดการและบริหารการเงินการคลัง ตลอดจนการจัดหารายได้ของมหาวิทยาลัย ต้องดำเนินการให้เป็นที่ไปตามระเบียบแบบแผนของทางราชการ ดำเนินการโดยกองคลัง อีกทั้งศูนย์เทคโนโลยีดิจิทัลและนวัตกรรม (ศูนย์คอมพิวเตอร์) รับผิดชอบด้านเทคโนโลยีดิจิทัลของมหาวิทยาลัย และศูนย์สหกิจศึกษา ดำเนินการในด้านสหกิจศึกษา และการดำเนินการของหน่วยงานในสังกัดทุกหน่วยงานของสำนักงานอธิการบดีได้ดำเนินการมาโดยราบรื่นและมีผลงาน สร้างความเจริญก้าวหน้าให้กับมหาวิทยาลัยมาโดยลำดับจนเป็นที่ประจักษ์ จึงนับเป็นความภาคภูมิใจของบุคลากรและหน่วยงานสังกัดสำนักงานอธิการบดีอย่างยิ่ง

สำนักงานอธิการบดี เป็นหน่วยงานบริหารและจัดการกลางของมหาวิทยาลัย มีบทบาทภารกิจหลัก คือ อำนวยการ บริหาร ควบคุม กำกับ ติดตาม ประสานงานด้านการบริหารและสนับสนุนการปฏิบัติงานของหน่วยงานคณะ ศูนย์ สำนัก ในสังกัดตลอดจนการประสานกับหน่วยงานภายนอก เพื่อให้การปฏิบัติงานของมหาวิทยาลัยบรรลุเป้าหมายตามแผนปฏิบัติการของมหาวิทยาลัยอย่างมีประสิทธิภาพและถูกต้องตามระเบียบแบบแผนของทางราชการ ได้จัดทำแผนปฏิบัติการ ระยะ 5 ปี (พ.ศ. 2566-2570) ที่สอดคล้องแผนระดับมหาวิทยาลัยราชภัฏมหาสารคาม

3.1 แผนปฏิบัติการราชการ ระยะ 5 ปี พ.ศ. 2566-2570) สำนักงานอธิการบดี (ฉบับทบทวน พ.ศ. 2568)

สำนักงานอธิการบดี ตระหนักถึงความสำคัญในการดำเนินงานให้สอดคล้องกับแผนปฏิบัติการราชการ ระยะ 5 ปี พ.ศ. 2566-2570 มหาวิทยาลัยราชภัฏมหาสารคาม เพื่อสนับสนุนการดำเนินงานของมหาวิทยาลัยให้บรรลุวัตถุประสงค์และเป้าหมาย ทั้งนี้ สำนักงานอธิการบดี จึงมีภารกิจหลักที่จะต้องดำเนินงานตามแผนปฏิบัติการราชการ ระยะ 5 ปี พ.ศ. 2566-2570 สำนักงานอธิการบดี (ฉบับทบทวน พ.ศ. 2568) เพื่อพัฒนาองค์กรไปสู่ ความสำเร็จตาม ตามวิสัยทัศน์ของสำนักงานอธิการบดีอย่างมีคุณภาพ โดยมีปรัชญา ปณิธาน นโยบาย ค่านิยม วิสัยทัศน์ พันธกิจ วัตถุประสงค์ และกำหนดยุทธศาสตร์ ดังนี้

ปรัชญา

พัฒนาคณ พัฒนางาน เพื่อมหาวิทยาลัยสู่มาตรฐานสากล

ปณิธาน

มหาวิทยาลัยต้องนำอยู่ จะเชิดชูผู้มีคุณธรรม เป็นผู้นำบนพื้นฐานความพอดี มีสุข

นโยบาย

1. พัฒนาระบบข้อมูลดิจิทัลให้ทันสมัยต่อเนื่องและเป็นปัจจุบัน เพื่อรองรับการให้บริการอย่างมีประสิทธิภาพ
2. ส่งเสริมและพัฒนาบุคลากรให้มีสมรรถนะสูงขึ้น และมีความมั่นคงก้าวหน้าในสายงานอย่างทั่วถึง มีความพร้อมและทันสมัยในการประสานและการบริการอย่างเป็นระบบ ขับเคลื่อนภารกิจให้บรรลุวัตถุประสงค์ เพื่อนำไปสู่การพัฒนามหาวิทยาลัยที่มีคุณภาพ
3. ปรับปรุงและพัฒนาระบบการบริหารจัดการให้ทันสมัย บูรณาการการใช้ทรัพยากรที่มีอยู่อย่างคุ้มค่าเป็นประโยชน์สูงสุด เน้นความประหยัดเหมาะสม นำเทคโนโลยีสมัยใหม่มาเพิ่มประสิทธิภาพในการปฏิบัติงาน ทำนุบำรุงศิลปะและวัฒนธรรม อนุรักษ์ทรัพยากรธรรมชาติและสิ่งแวดล้อม เพื่อสนับสนุนการเป็นมหาวิทยาลัยลดก๊าซเรือนกระจก มุ่งสู่สังคมคาร์บอนต่ำ
4. พัฒนาระบบบริหารตามหลักธรรมาภิบาล โดยยึดหลักการมีส่วนร่วม การทำงานเป็นทีม กระจายอำนาจลดขั้นตอนการปฏิบัติงานให้มีความกระชับ รวดเร็ว ไม่ขัดระเบียบกฎหมายที่เกี่ยวข้อง มีความโปร่งใส ตรวจสอบได้ ตามหลักธรรมาภิบาล โดยการส่งเสริมสนับสนุนการประกันคุณภาพการศึกษาของสำนักงานอธิการบดี ให้นำไปสู่การปฏิบัติจริงอย่างมีประสิทธิภาพ

ค่านิยม

- สนอ. ส – ใส่ใจบริการ
- น – นำเทคโนโลยีสู่การเปลี่ยนแปลง
- อ – อิงสมรรถนะและธรรมาภิบาล

คำอธิบายค่านิยม

ส – ใส่ใจบริการ

มุ่งมั่นให้บริการด้วยความเอาใจใส่ รวดเร็ว ถูกต้อง และเป็นมิตร เพื่อสร้างความพึงพอใจแก่ผู้รับบริการ

น – นำเทคโนโลยีสู่การเปลี่ยนแปลง

ใช้เทคโนโลยีดิจิทัลและเครื่องมือสมัยใหม่ในการปรับปรุงกระบวนการทำงานและการให้บริการอย่างมีประสิทธิภาพ

อ – อิงสมรรถนะและธรรมาภิบาล

พัฒนาบุคลากรให้มีทักษะอนาคต พร้อมบริหารจัดการด้วยหลักธรรมาภิบาล จริยธรรม ความโปร่งใส ตรวจสอบได้ และความรับผิดชอบต่อสังคม

วิสัยทัศน์

สำนักงานอธิการบดีมีระบบบริหารจัดการที่มีคุณภาพและการบริการที่เป็นเลิศ

คำอธิบายวิสัยทัศน์

1. การบริหารจัดการที่มีคุณภาพ หมายถึง การดำเนินงานของสำนักงานอธิการบดีที่อยู่บนพื้นฐานของธรรมาภิบาล มีระบบการทำงานที่เป็นมาตรฐาน มีการใช้เทคโนโลยีที่ทันสมัย และมีการติดตามและประเมินผลการดำเนินงานอย่างต่อเนื่อง
2. การบริการที่เป็นเลิศ หมายถึง การให้บริการที่มีคุณภาพแก่บุคลากร นักเรียน นักศึกษา และผู้มีส่วนได้ส่วนเสียทุกภาคส่วน โดยเน้นความรวดเร็ว ถูกต้อง และเป็นมิตร

พันธกิจ

- พันธกิจที่ 1 พัฒนาระบบเทคโนโลยีดิจิทัลมาใช้ในการบริหารจัดการให้มีคุณภาพ
- พันธกิจที่ 2 ส่งเสริม สนับสนุนการให้บริการแบบบูรณาการอย่างมีประสิทธิภาพ
- พันธกิจที่ 3 พัฒนาบุคลากรให้มีสมรรถนะทักษะอนาคต
- พันธกิจที่ 4 บริหารจัดการด้วยหลักธรรมาภิบาลและจริยธรรม

วัตถุประสงค์

วัตถุประสงค์ที่ 1 เพื่อพัฒนาระบบเทคโนโลยีดิจิทัลมาใช้ในการปฏิบัติงานให้เกิดประสิทธิภาพและประสิทธิผล

วัตถุประสงค์ที่ 2 เพื่อส่งเสริม สนับสนุนการให้บริการแบบบูรณาการอย่างมีประสิทธิภาพ รองรับการให้บริการที่มีคุณภาพ เพื่อการพัฒนาท้องถิ่นอย่างสร้างสรรค์ สร้างเครือข่ายความร่วมมือกับทุกภาคส่วน เพื่อให้มหาวิทยาลัยมีความเป็นเลิศในการสร้างความมั่นคงให้กับประเทศ

วัตถุประสงค์ที่ 3 เพื่อพัฒนาบุคลากรให้มีทักษะอนาคตสู่การเป็นมืออาชีพที่มีสมรรถนะสูง

วัตถุประสงค์ที่ 4 เพื่อพัฒนาระบบบริหารจัดการบนพื้นฐานธรรมาภิบาลและจริยธรรม

ประเด็นยุทธศาสตร์

ประเด็นยุทธศาสตร์ที่ 1 นำระบบเทคโนโลยีดิจิทัลมาใช้ในการปฏิบัติงานให้เกิดประสิทธิภาพ

ประเด็นยุทธศาสตร์ที่ 2 การให้บริการแบบบูรณาการอย่างมีประสิทธิภาพ

ประเด็นยุทธศาสตร์ที่ 3 พัฒนาศักยภาพบุคลากรให้มีสมรรถนะทักษะอนาคต

ประเด็นยุทธศาสตร์ที่ 4 บริหารจัดการด้วยหลักธรรมาภิบาลและจริยธรรม

เป้าประสงค์

เป้าประสงค์ที่ 1 มีการนำระบบเทคโนโลยีดิจิทัลมาใช้ในการปฏิบัติงานอย่างมีประสิทธิภาพ

เป้าประสงค์ที่ 2 มีการส่งเสริม สนับสนุนการให้บริการแบบบูรณาการอย่างมีประสิทธิภาพ

เป้าประสงค์ที่ 3 มีการพัฒนาบุคลากรให้มีทักษะอนาคตสู่การเป็นมืออาชีพที่มีสมรรถนะสูง

เป้าประสงค์ที่ 4 มีการพัฒนาระบบการบริหารจัดการด้วยหลักธรรมาภิบาลและจริยธรรม

กลยุทธ์

กลยุทธ์ที่ 1 นำระบบข้อมูลดิจิทัลมาใช้ในการบริหารจัดการและการปฏิบัติงาน

กลยุทธ์ที่ 2 ส่งเสริมและพัฒนาบุคลากรทุกหน่วยงานในสำนักงานอธิการบดีใช้ระบบเทคโนโลยีดิจิทัลในการปฏิบัติงาน

กลยุทธ์ที่ 3 ส่งเสริมและสนับสนุนการให้บริการแบบบูรณาการ

กลยุทธ์ที่ 4 ยกกระดับมาตรฐานการให้บริการเชิงรุก พร้อมสร้างความพึงพอใจให้แก่

ผู้รับบริการ

กลยุทธ์ที่ 5 ส่งเสริมและพัฒนาบุคลากรให้มีสมรรถนะสูง

กลยุทธ์ที่ 6 พัฒนาระบบบริหารจัดการด้วยหลักธรรมาภิบาลและจริยธรรม

ตัวชี้วัด

- ตัวชี้วัดที่ 1 จำนวนระบบเทคโนโลยีดิจิทัลที่สร้างหรือพัฒนาขึ้นเพื่อการปฏิบัติงาน
- ตัวชี้วัดที่ 2 ร้อยละของบุคลากรที่ได้รับการพัฒนาทักษะและสมรรถนะด้านเทคโนโลยีดิจิทัลต่อบุคลากรสำนักงานอธิการบดี
- ตัวชี้วัดที่ 3 ระดับความสำเร็จของหน่วยงานที่นำระบบเทคโนโลยีดิจิทัลมาใช้ในการบริหารจัดการ
- ตัวชี้วัดที่ 4 ร้อยละความพึงพอใจของผู้รับบริการในการใช้บริการระบบเทคโนโลยีดิจิทัลต่อจำนวนผู้ใช้งาน
- ตัวชี้วัดที่ 5 ระดับความสำเร็จของการจัดทำคู่มือปฏิบัติงานของหน่วยงานในสังกัดสำนักงานอธิการบดี
- ตัวชี้วัดที่ 6 ร้อยละความพึงพอใจของผู้รับบริการต่อการให้บริการของสำนักงานอธิการบดี
- ตัวชี้วัดที่ 7 ร้อยละของบุคลากรที่ได้รับการพัฒนาให้มีทักษะอนาคต
- ตัวชี้วัดที่ 8 ร้อยละของบุคลากรที่ได้รับการพัฒนาสมรรถนะที่สูงขึ้น
- ตัวชี้วัดที่ 9 ร้อยละของบุคลากรที่ผ่านการประเมินเข้าสู่ตำแหน่งที่สูงขึ้น
- ตัวชี้วัดที่ 10 ระดับความสำเร็จในการจัดทำแผนบริหารบุคลากรและระบบการประเมินบุคลากรที่เน้นสมรรถนะ จริยธรรมและผลลัพธ์
- ตัวชี้วัดที่ 11 ระดับความสำเร็จในการพัฒนาระบบบริหารจัดการด้วยหลักธรรมาภิบาลและจริยธรรม
- ตัวชี้วัดที่ 12 ร้อยละของการบรรลุเป้าหมายตามตัวชี้วัดของแผนปฏิบัติราชการ
- ตัวชี้วัดที่ 13 ระดับความสำเร็จในการจัดทำระบบบริหารการเงินและงบประมาณที่มีจุดเน้นชัดเจน โปร่งใสและตรวจสอบได้
- ตัวชี้วัดที่ 14 ระดับความสำเร็จในการบริหารจัดการสำนักงานอธิการบดีสู่ความเป็นเลิศ
- ตัวชี้วัดที่ 15 ระดับความสำเร็จในการยกระดับการดำเนินงานด้านการประกันคุณภาพการศึกษาภายในสู่ความเป็นเลิศ

โครงการหลัก

1. โครงการพัฒนาระบบเทคโนโลยีดิจิทัลเพื่อการปฏิบัติงาน
2. โครงการส่งเสริมสนับสนุนและพัฒนาคุณภาพการให้บริการ
3. โครงการส่งเสริมและพัฒนาบุคลากรให้มีสมรรถนะทักษะอนาคต
4. โครงการส่งเสริมและพัฒนาระบบบริหารจัดการตามหลักธรรมาภิบาล
5. โครงการสหกิจศึกษามหาวิทยาลัยราชภัฏมหาสารคาม

3.2 รายละเอียดแผนปฏิบัติการ ระยะ 5 ปี พ.ศ. 2566-2570 สำนักงานอธิการบดี (ฉบับทบทวน พ.ศ. 2568)

ประเด็นยุทธศาสตร์ที่ 1 พัฒนาระบบเทคโนโลยีดิจิทัลเพื่อการปฏิบัติงาน

เป้าประสงค์ที่ 1 มีการพัฒนาระบบเทคโนโลยีดิจิทัลเพื่อการปฏิบัติงานที่มีคุณภาพ

กลยุทธ์ที่ 1 นำระบบข้อมูลดิจิทัลมาใช้ในการบริหารจัดการและการปฏิบัติงาน

กลยุทธ์ที่ 2 ส่งเสริมและพัฒนาบุคลากรใช้ระบบเทคโนโลยีดิจิทัลในการปฏิบัติงาน

ตัวชี้วัด	ค่าเป้าหมาย					โครงการหลัก	หน่วยงาน รับผิดชอบ
	66	67	68	69	70		
1. จำนวนระบบเทคโนโลยีดิจิทัลที่สร้างหรือพัฒนาขึ้นเพื่อการปฏิบัติงาน	1	2	3	4	5	โครงการพัฒนาระบบเทคโนโลยีดิจิทัลเพื่อการปฏิบัติงาน	สนอ./ ทุกหน่วยงาน
2. ร้อยละของบุคลากรที่ได้รับการพัฒนาทักษะและสมรรถนะด้านเทคโนโลยีดิจิทัลต่อบุคลากรสำนักงานอธิการบดี	-	35	40	45	50		
3. ระดับความสำเร็จของหน่วยงานที่นำระบบเทคโนโลยีดิจิทัลมาใช้ในการบริหารจัดการ	-	3	3	4	5		
4. ร้อยละความพึงพอใจของผู้รับบริการในการใช้บริการระบบเทคโนโลยีดิจิทัลต่อจำนวนผู้ใช้งาน	80	80	80	80	80		

ประเด็นยุทธศาสตร์ที่ 2 การให้บริการที่เป็นเลิศ

เป้าประสงค์ที่ 2 มีการส่งเสริม สนับสนุนการให้บริการที่เป็นเลิศ

กลยุทธ์ที่ 3 ส่งเสริมและสนับสนุนการให้บริการที่เป็นเลิศ

กลยุทธ์ที่ 4 ยกกระดับมาตรฐานการให้บริการเชิงรุกพร้อมสร้างความพึงพอใจให้แก่ผู้รับบริการ

ตัวชี้วัด	ค่าเป้าหมาย					โครงการหลัก	หน่วยงาน รับผิดชอบ
	66	67	68	69	70		
1. ระดับความสำเร็จของการจัดทำคู่มือปฏิบัติงานของหน่วยงานในสังกัดสำนักงานอธิการบดี	-	3	3	4	5	โครงการส่งเสริมสนับสนุนและพัฒนาคุณภาพการให้บริการ	สนอ./ ทุกหน่วยงาน
2. ร้อยละความพึงพอใจของผู้รับบริการต่อการให้บริการของสำนักงานอธิการบดี	80	80	80	80	80		

ประเด็นยุทธศาสตร์ที่ 3 พัฒนาบุคลากรให้มีสมรรถนะทักษะอนาคต

เป้าประสงค์ที่ 3 มีการพัฒนาบุคลากรให้มีทักษะอนาคตสู่การเป็นมืออาชีพที่มีสมรรถนะสูง

กลยุทธ์ที่ 5 ส่งเสริมและพัฒนาบุคลากรให้มีสมรรถนะสูงขึ้น

ตัวชี้วัด	ค่าเป้าหมาย					โครงการหลัก	หน่วยงาน รับผิดชอบ
	66	67	68	69	70		
1. ร้อยละของบุคลากรที่ได้รับการพัฒนาให้มีทักษะอนาคต	-	35	40	45	50	โครงการส่งเสริมและพัฒนาบุคลากรให้มีสมรรถนะทักษะอนาคต	สนอ./ ทุกหน่วยงาน
2. ร้อยละของบุคลากรที่ได้รับการพัฒนาสมรรถนะที่สูงขึ้น	-	35	40	45	50		
3. ร้อยละของบุคลากรที่ผ่านการประเมินเข้าสู่ตำแหน่งที่สูงขึ้น	30	35	40	45	50		
4. ระดับความสำเร็จในการจัดทำแผนบริหารบุคลากรและระบบการประเมินบุคลากรที่เน้นสมรรถนะ จริยธรรมและผลลัพธ์	3	3	4	4	5		

เป้าประสงค์ที่ 4 มีการพัฒนาระบบบริหารจัดการด้วยหลักธรรมาภิบาลและจริยธรรม

กลยุทธ์ที่ 6 พัฒนาระบบบริหารจัดการด้วยหลักธรรมาภิบาลและจริยธรรม

ตัวชี้วัด	ค่าเป้าหมาย					โครงการหลัก	หน่วยงาน รับผิดชอบ
	66	67	68	69	70		
1. ระดับความสำเร็จในการพัฒนาระบบบริหารจัดการด้วยหลักธรรมาภิบาลและจริยธรรม	3	3	4	4	5	โครงการส่งเสริมและพัฒนาาระบบบริหารจัดการตามหลักธรรมาภิบาล	สนอ./ ทุกหน่วยงาน
2. ร้อยละของการบรรลุเป้าหมายตามตัวชี้วัดของแผนปฏิบัติราชการ	80	80	80	80	80		
3. ระดับความสำเร็จในการจัดทำระบบบริหารการเงินและงบประมาณที่มีจุดเน้น คล่องตัว โปร่งใสและตรวจสอบได้	3	3	4	4	5		
4. ระดับความสำเร็จในการบริหารจัดการสำนักงานอธิการบดีสู่ความเป็นเลิศ	3	3	4	4	5		
5. ระดับความสำเร็จในการยกระดับการดำเนินงานด้านการประกันคุณภาพการศึกษาภายในสู่ความเป็นเลิศ	3	3	4	4	5		



ส่วนที่ 4

การนำแผน

ปฏิบัติราชการ

ไปสู่การปฏิบัติ

ส่วนที่ 4

การนำแผนปฏิบัติราชการไปสู่การปฏิบัติ

4.1 การแปลงแผนสู่การปฏิบัติ

แผนปฏิบัติราชการ ระยะ 5 ปี (พ.ศ. 2566-2570) สำนักงานอธิการบดี มหาวิทยาลัยราชภัฏมหาสารคาม มีลักษณะเป็นแผนที่ชี้ทิศทางการพัฒนาสำนักงานอธิการบดี ในอนาคตข้างหน้าระยะ 5 ปี จำเป็นต้องมีแนวทางการนำแผนไปสู่การปฏิบัติ เพื่อใช้เป็นเครื่องมือของผู้บริหารในการบริหารงานให้มีความสอดคล้องและต่อเนื่อง ในการแปลงแผนปฏิบัติราชการ ระยะ 5 ปี (พ.ศ. 2566-2570) สำนักงานอธิการบดี ไปสู่การปฏิบัติ นั้น ในที่นี้หมายถึงการนำแผนปฏิบัติราชการ ระยะ 5 ปี (พ.ศ. 2566-2570) สำนักงานอธิการบดี ไปจัดทำเป็นแผนปฏิบัติราชการประจำปี โดยการถ่ายทอดยุทธศาสตร์ เป้าประสงค์ กลยุทธ์ และค่าเป้าหมายให้แก่หน่วยงานภายใต้สังกัดสำนักงานอธิการบดี ซึ่งได้แก่ กอง ศูนย์ และกลุ่มงานต่าง ๆ ภายในสำนักงานอธิการบดี เพื่อใช้เป็นแนวปฏิบัติสำหรับกอง ศูนย์ และกลุ่มงานต่าง ๆ ให้เป็นไปอย่างสอดคล้องประสานกันทั้งในแง่ทิศทาง และจังหวะเวลา โดยมีขั้นตอนต่าง ๆ ดังนี้

1. การถ่ายทอดแผนปฏิบัติราชการ ระยะ 5 ปี (พ.ศ. 2566-2570) สำนักงานอธิการบดี สู่ระดับกอง ระดับศูนย์ ระดับกลุ่มงาน ระดับงาน และระดับบุคคล โดยการชี้แจงทำความเข้าใจ และความชัดเจน ในแต่ละประเด็นจัดการประชุมเพื่อจัดทำแผนปฏิบัติราชการประจำปี เพื่อกำหนดค่าเป้าหมาย แผนงาน โครงการ ตลอดจนทรัพยากรที่ต้องการสำหรับจัดทำงบประมาณประจำปี การกำกับผลการปฏิบัติงานต่อไป

2. สนับสนุนให้ระดับกอง ระดับศูนย์ ระดับกลุ่มงาน ระดับงาน และระดับบุคคล ชี้แจง ทำความเข้าใจ และความชัดเจนในแต่ละประเด็นที่หน่วยงานตัวเองรับผิดชอบ สู่ระดับงานย่อยและบุคลากรในสังกัดในรูปแบบต่างๆ เช่น การประชุม สัมมนา การแลกเปลี่ยนเรียนรู้ เป็นต้น

3. พิจารณาสับสนุนเพื่อให้โครงการที่กำหนดไว้สามารถดำเนินไปได้ ทั้งนี้สำนักงานอธิการบดี /กอง/ศูนย์/กลุ่มงาน/งาน ต้องให้การสนับสนุนในด้านการปรับโครงสร้าง การปรับระบบงานหรือระเบียบ การจัดหรือปรับบุคลากรการจัดสรรหรือจัดหางบประมาณ การสนับสนุนสถานที่ และวัสดุอุปกรณ์

4. การสร้างพลังและความร่วมมือเพื่อนำไปสู่ผลที่ตั้งเป้าหมายไว้ ตามแผนงานและโครงการ เรื่องที่ยากที่สุด คือ การเปลี่ยนแปลงและการให้บุคลากรยอมรับการ

เปลี่ยนแปลง ดังนั้นวิธีการที่จะนำมาใช้ประกอบด้วย การพัฒนาศักยภาพและภาวะผู้นำของ ผู้บริหารและระดับกลุ่มงานต่างๆ การมีส่วนร่วม การทำงานเป็นทีม ความผูกพันและการ ยอมรับ การจูงใจ

5. สำนักงานอธิการบดี จะจัดระบบการสื่อสารองค์กรอย่างทั่วถึงและต่อเนื่อง แก่สาธารณชนและบุคลากรในทุกระดับกลุ่มงาน การวางระบบสนับสนุนต่าง ๆ เช่น การบริหารการเปลี่ยนแปลง การพัฒนาบุคลากร การบริหารแบบมีส่วนร่วม เพื่อถ่ายทอด วิสัยทัศน์ พันธกิจ และค่าเป้าหมายที่สำคัญให้แก่กองที่เกี่ยวข้อง

6. สำนักงานอธิการบดี จะจัดให้มีระบบการจัดการความรู้ในองค์กรโดยจัดเวที แลกเปลี่ยนเรียนรู้ประสบการณ์ที่ดี (Best Practice) การสร้างระบบแรงจูงใจต่าง ๆ เพื่อ เสริมสร้างขีดความสามารถ ขวัญและกำลังใจของบุคลากร ให้มีความเข้มแข็งและมีระบบ การวิเคราะห์ติดตามสถานการณ์ เพื่อให้สามารถสนองตอบต่อการเปลี่ยนแปลงได้ดี

7. การบริหารผลการดำเนินงาน สำนักงานอธิการบดี จะจัดระบบการบริหาร ผลการดำเนินงานให้มีกลไกเพื่อเฝ้าระวังและตรวจสอบผลการดำเนินงานที่มีความ คลาดเคลื่อนจากแผนเพื่อประกอบการตัดสินใจว่าจะต้องมีการแก้ไขอย่างไร โดยให้มีการ รายงานตามลำดับขั้นของความรับผิดชอบเป็นรายเดือนหรือรายไตรมาสขึ้นอยู่กับลักษณะ งาน วิธีการติดตาม จะใช้การกำหนดกิจกรรมและขั้นตอนกิจกรรม การกำหนดตารางเวลา เริ่มต้นและสิ้นสุดการจัดทำกิจกรรมเป็นกลไกกำกับ

8. การประเมินผลการปฏิบัติงานของงาน/ โครงการและความสำเร็จของ สำนักงานอธิการบดี จะจัดให้มีกลไกเพื่อควบคุมการปฏิบัติงานตามกลยุทธ์ และก่อให้เกิด การปรับปรุงอย่างต่อเนื่อง ตลอดจนการเรียนรู้ในองค์กร โดยดำเนินการเปรียบเทียบผลการ ปฏิบัติงานที่ได้จริงกับเป้าหมายที่กำหนดไว้ทั้งในรูปผลผลิต (Output) และผลลัพธ์ (Outcome) ภายใต้การบูรณาการระบบการประเมินผลการปฏิบัติราชการตามคำรับรอง การปฏิบัติราชการของ ก.พ.ร. สมศ. และหน่วยงานกลางต่างๆ ให้เป็นเอกภาพ

เพื่อขับเคลื่อนแผนปฏิบัติราชการ ระยะ 5 ปี (พ.ศ. 2566-2570) สำนักงาน อธิการบดี สู่เป้าหมายที่กำหนดไว้ สำนักงานอธิการบดี จะได้ดำเนินการผ่านกลไกการ บริหารราชการ ซึ่งได้แก่ คณะกรรมการสำนักงานอธิการบดี ที่จะมีการจัดตั้งขึ้นเพื่อ ขับเคลื่อนนโยบาย นอกจากนี้เพื่อให้แผนปฏิบัติราชการ ระยะ 5 ปี (พ.ศ. 2566-2570) สำนักงานอธิการบดี ไปสู่การปฏิบัติและการเบิกจ่ายงบประมาณจากแผนงาน/ โครงการมี คุณภาพ จึงเห็นควรให้มีระบบหรือกลไกกำกับผลการดำเนินงานตามแผน โดยมีกองที่เกี่ยวข้อง ประเมินสถานการณ์ความจำเป็นในการปรับแผนและกำกับผลการดำเนินการ การเร่งรัด เบิกจ่ายงบประมาณรวมทั้งการทำงานร่วมกันระหว่างสำนักงานอธิการบดีในแผนงาน/ โครงการสำคัญตามยุทธศาสตร์

4.2 การถ่ายทอดเป้าหมาย/เป้าประสงค์และตัวชี้วัดจากระดับมหาวิทยาลัย สู่ระดับหน่วยงานและระดับบุคคล

เพื่อให้การดำเนินงานของมหาวิทยาลัยเป็นไปในทิศทางเดียวกันและสอดคล้องกัน จึงจะได้มีการถ่ายทอดยุทธศาสตร์ เป้าประสงค์ กลยุทธ์ ตัวชี้วัด และค่าเป้าหมายตามยุทธศาสตร์ของสำนักงานอธิการบดีสู่ระดับกอง/ศูนย์/กลุ่มงาน/งาน/บุคคล โดยการจัดทำคำรับรองการปฏิบัติราชการระหว่างหน่วยงานสำนัก/กอง/ศูนย์ โดยกำหนดเป้าหมาย เป้าประสงค์ ตัวชี้วัด และค่าเป้าหมายที่สำคัญให้สอดคล้องกับยุทธศาสตร์ของสำนักงานอธิการบดี อีกทั้งยังเป็นกลไกเพื่อให้การดำเนินงานของหน่วยงานต่างๆ ภายใต้งักต สำนักงานอธิการบดี สอดคล้องกับยุทธศาสตร์ของสำนักงานอธิการบดีและของมหาวิทยาลัย

ส่วนที่ 5

การติดตามประเมินผล

ส่วนที่ 5

การติดตามประเมินผล

ตามพระราชกฤษฎีกาว่าด้วยหลักเกณฑ์และวิธีการบริหารกิจการบ้านเมืองที่ดี พ.ศ. 2546 มาตรา 9(3) ส่วนราชการต้องจัดให้มีการติดตามและประเมินผลการปฏิบัติตามแผนปฏิบัติราชการ ตามหลักเกณฑ์และวิธีการที่ส่วนราชการกำหนดขึ้น ซึ่งต้องสอดคล้องกับมาตรฐานที่ ก.พ.ร. กำหนด

ตามพระราชบัญญัติมหาวิทยาลัยราชภัฏ พ.ศ. 2547 มาตรา 49 ให้มีคณะกรรมการติดตาม ตรวจสอบ และประเมินผลงานของมหาวิทยาลัย ประกอบด้วยประธานกรรมการและกรรมการผู้ทรงคุณวุฒิจากบุคคลภายนอก ซึ่งนายกสภามหาวิทยาลัยแต่งตั้ง โดยความเห็นชอบของสภามหาวิทยาลัย องค์ประกอบ จำนวน คุณสมบัติ หลักเกณฑ์และวิธีการได้มา วาระการดำรงตำแหน่ง การพ้นจากตำแหน่ง ตลอดจนวิธีการดำเนินงานของคณะกรรมการ ให้เป็นไปตามข้อบังคับของมหาวิทยาลัย

มาตรา 50 ให้คณะกรรมการติดตาม ตรวจสอบ และประเมินผลงานของมหาวิทยาลัยมีอำนาจและหน้าที่ ในการตรวจสอบ ติดตามและประเมินประสิทธิภาพและประสิทธิผลการใช้จ่ายงบประมาณการจัดการศึกษา การวิจัย ดังนี้

(1) ติดตาม ตรวจสอบ และประเมินผลงานของมหาวิทยาลัยและของอธิการบดีโดยรับฟังความคิดเห็นอย่างกว้างขวางเกี่ยวกับการปฏิบัติหน้าที่ของมหาวิทยาลัย และของอธิการบดีประกอบการประเมินผลงาน

(2) รายงานผลการติดตาม ตรวจสอบ และประเมินผลงานของมหาวิทยาลัย และของอธิการบดีพร้อมความเห็นต่อสภามหาวิทยาลัยทุกปี

บัญญัติให้สภามหาวิทยาลัยติดตามประเมินผลการดำเนินงานของคณะผู้บริหาร และให้มีคณะกรรมการติดตาม ตรวจสอบและประเมินผลการดำเนินงานของมหาวิทยาลัยฯ โดยกำหนดอำนาจหน้าที่ติดตาม ตรวจสอบ และประเมินผลการดำเนินงานของมหาวิทยาลัย และให้รายงานผลการติดตามและตรวจสอบต่อสภามหาวิทยาลัยทุกหกเดือน ผลการประเมินของมหาวิทยาลัยประจำปี ให้จัดทำเป็นรายงานการประเมินผลงานต่อสภามหาวิทยาลัย

เนื่องจากมหาวิทยาลัยฯ ได้รับงบประมาณแผ่นดินในการดำเนินงานเป็นหลัก คณะกรรมการติดตาม ตรวจสอบและประเมินผลการดำเนินงานจึงเห็นสมควรใช้ปีงบประมาณแผ่นดิน เป็นปีการติดตามตรวจสอบ และประเมินผลการดำเนินงานของมหาวิทยาลัยฯ ดังนั้น การดำเนินการระบบการติดตาม ตรวจสอบ และประเมินผลการ

ดำเนินงาน มีขั้นตอนในการดำเนินงานในรอบปีงบประมาณแผ่นดิน (1 ตุลาคม - 30 กันยายน) ของทุกปี ดังนี้

ภายในเดือนสิงหาคม 25XX	คณะกรรมการติดตาม ตรวจสอบ และประเมินผล การดำเนินงาน จัดทำข้อหารือและขอรับนโยบาย และแนวทางในการติดตาม ตรวจสอบ และ ประเมินผลการทำงาน
15 สิงหาคม-14 กันยายน 25XX	คณะกรรมการติดตาม ตรวจสอบ และประเมินผล การดำเนินงาน หารือกับฝ่ายบริหารเกี่ยวกับ แนวทางและแผนงานการติดตาม ตรวจสอบ และ ประเมินผลการทำงาน
ภายในวันที่ 20 กันยายน 25XX	คณะกรรมการติดตาม ตรวจสอบ และประเมินผล การดำเนินงาน พิจารณาสรุข้อหารือเกี่ยวกับ แผนการติดตาม ตรวจสอบ และประเมินผลการทำงาน
ภายในวันที่ 30 กันยายน 25XX	คณะกรรมการติดตาม ตรวจสอบ และประเมินผล การดำเนินงาน แจ้งฝ่ายบริหาร และรายงานให้ ทราบถึงข้อสรุปหารือในการติดตาม และ ประเมินผลการทำงาน
ภายในวันที่ 15 เมษายน 25XX	คณะกรรมการติดตาม ตรวจสอบ และประเมินผล การดำเนินงาน จะติดตามและตรวจสอบการ ดำเนินงาน ในรอบครึ่งปี โดยหารือกับฝ่ายบริหาร และรายงานผลการติดตามและตรวจสอบต่อ ผู้บริหารทราบ
สิ้นปีงบประมาณ เดือนกันยายน 25XX (ภายในวันที่ 15 พฤศจิกายน 25XX)	คณะกรรมการติดตาม ตรวจสอบ และประเมินผล การดำเนินงานจะมีการประเมินผลและหารือผล ประเมินกับฝ่ายบริหารแล้วจัดทำรายงานการ ประเมิน นำเสนอกรรมการบริหารเพื่อพิจารณา

การติดตามประเมินผลแผนปฏิบัติการ ระยะเวลา 5 ปี (พ.ศ. 2566-2570) สำนักงานอธิการบดี ตามพระราชกฤษฎีกาว่าด้วยหลักเกณฑ์และวิธีการบริหารกิจการ บ้านเมืองที่ดี พ.ศ. 2546 มาตรา 9(3) กำหนดให้ต้องมีการติดตามประเมินผล ดังนั้น สำนักงานอธิการบดี จึงได้กำหนดขั้นตอนการติดตามประเมินผลความก้าวหน้าการ ปฏิบัติงานของสำนักงานอธิการบดี ออกเป็น 3 ระยะ คือ

ระยะที่ 1 การติดตามผลความก้าวหน้าประจำปี เป็นการติดตามความก้าวหน้าของตัวชี้วัดต่าง ๆ ในแต่ละยุทธศาสตร์ เพื่อตรวจสอบความคลาดเคลื่อนระหว่างเป้าหมายที่กำหนดไว้กับผลที่เกิดขึ้นจริง ซึ่งจะนำไปสู่การแก้ไขปัญหาและอุปสรรคที่เกิดขึ้นระหว่างดำเนินการ ตลอดจนการทบทวนเป้าหมายและกลยุทธ์ให้เหมาะสมกับสถานการณ์ที่อาจเกิดการเปลี่ยนแปลงขึ้น

ระยะที่ 2 การประเมินผลในระยะครึ่งแผน เป็นการประเมินผลในระหว่างที่มีการปฏิบัติตามแผนกลยุทธ์ เป็นการทบทวนผลความก้าวหน้าและปัญหาอุปสรรคต่าง ๆ รวมทั้งวิเคราะห์ความเปลี่ยนแปลงที่เกิดขึ้นทั้งในประเทศและนอกประเทศ เพื่อนำไปสู่การทบทวนประเด็นยุทธศาสตร์ กลยุทธ์ ตัวชี้วัด และเป้าหมายเพื่อการปรับเปลี่ยนแผนปฏิบัติราชการของส่วนราชการต่าง ๆ ในกรณีที่มีความจำเป็นให้เหมาะสมต่อไป

ระยะที่ 3 การประเมินผลเมื่อสิ้นสุดแผน เป็นการประเมินผลเมื่อครบกำหนดระยะเวลาการใช้แผนเพื่อสรุปการปฏิบัติราชการและประเมินผลสัมฤทธิ์ที่เกิดขึ้น รวมทั้งผลกระทบต่าง ๆ ที่เกิดขึ้นตลอดระยะเวลาที่ใช้แผนกลยุทธ์

การพิจารณาเกณฑ์การให้คะแนนผลการประเมิน

หลักเกณฑ์การประเมินผลสำเร็จของตัวชี้วัดและเป้าหมายที่กำหนดไว้ตามข้อตกลงและเกณฑ์การให้คะแนนผลการประเมินแผนปฏิบัติราชการ สำนักงานอธิการบดี มหาวิทยาลัยราชภัฏมหาสารคาม เพื่อความสะดวกในการประเมินแผนปฏิบัติราชการและเป็นแบบอย่างเดียวกัน จึงกำหนดแนวปฏิบัติในเรื่องการประเมินแผนปฏิบัติราชการ ไว้ดังนี้

1. ระดับคะแนน ค่าคะแนนประเมิน และระดับผลประเมินในการประเมินแผนปฏิบัติราชการ ได้แก่

ระดับคะแนน	ค่าคะแนนประเมิน	ระดับผลประเมิน
5	90-100	ดีมาก
4	80-89	ดี
3	70-79	ปานกลาง (ผ่านเกณฑ์การประเมิน)
2	60-69	พอใช้
1	ต่ำกว่า	ควรปรับปรุง

2. เมื่อสิ้นปีงบประมาณจะมีการประเมิน โดยพิจารณาผลการดำเนินงานตามตัวชี้วัดน้ำหนักและเกณฑ์การประเมินทำการคำนวณ โดยเฉลี่ยแบบถ่วงน้ำหนัก ดังนี้

คะแนนเฉลี่ย	4.50 - 5.00	อยู่ในระดับดีมาก
คะแนนเฉลี่ย	3.50 - 4.49	อยู่ในระดับดี
คะแนนเฉลี่ย	2.50 - 3.49	อยู่ในระดับปานกลาง

คะแนนเฉลี่ย 1.50 - 2.49 อยู่ในระดับพอใช้

คะแนนเฉลี่ย 1.00 - 1.49 อยู่ในระดับควรปรับปรุง

3. การนำผลประเมินไปใช้เพื่อการพัฒนา

3.1 ผลการประเมินแผนปฏิบัติการจะต้องได้คะแนนผลการประเมินไม่น้อยกว่าร้อยละ 70 จึงถือว่าผ่านเกณฑ์การประเมิน

3.2 สำหรับตัวชี้วัดที่ได้รับคะแนนการประเมินต่ำกว่าร้อยละ 70 จะได้รับการวางแผนเพื่อการพัฒนาในตัวชี้วัด

3.3 สำหรับตัวชี้วัดที่ได้รับคะแนนการประเมินมากกว่าร้อยละ 70 จะต้องได้รับการพัฒนาในจุดอ่อน และเสริมจุดแข็งเพื่อเพิ่มศักยภาพให้ตัวชี้วัด

The background is a light blue gradient with various mathematical symbols and icons. In the top left, there is a right-angled triangle with sides labeled 'a', 'b', and 'c'. To its right is a circle with a sector cut out. In the top right, there is a coordinate system with a curve and axes labeled 'x' and 'y'. Below that is the mathematical expression $\sqrt{x^2}$. In the center, there is a large, stylized illustration of an open book. At the bottom, there are faint outlines of a ruler, a pencil, and a compass.

ภาคผนวก

ภาคผนวก ก
คำสั่งคณะกรรมการจัดทำแผนปฏิบัติราชการ ระยะ 5 ปี พ.ศ. 2566-2570
สำนักงานอธิการบดี
มหาวิทยาลัยราชภัฏมหาสารคาม



คำสั่งสำนักงานอธิการบดี มหาวิทยาลัยราชภัฏมหาสารคาม

ที่ ๐๐๓/๒๕๖๖

เรื่อง แต่งตั้งคณะกรรมการจัดทำแผนปฏิบัติการ ระยะเวลา ๕ ปี (พ.ศ. ๒๕๖๖-๒๕๗๐)

สำนักงานอธิการบดี

ด้วยสำนักงานอธิการบดี ดำเนินการจัดทำแผนปฏิบัติการ ระยะเวลา ๕ ปี (พ.ศ. ๒๕๖๖-๒๕๗๐) เพื่อให้การบริหารจัดการและสนับสนุนการดำเนินงานจัดทำแผนปฏิบัติการ ระยะเวลา ๕ ปี (พ.ศ. ๒๕๖๖-๒๕๗๐) สำนักงานอธิการบดี ดำเนินงานเป็นไปด้วยความเรียบร้อยและมีประสิทธิภาพ จึงแต่งตั้งคณะกรรมการจัดทำแผนปฏิบัติการ ระยะเวลา ๕ ปี (พ.ศ. ๒๕๖๖-๒๕๗๐) สำนักงานอธิการบดี ประกอบด้วย

- | | |
|-----------------------------------|------------------|
| ๑. นางลำดวน ดวงคมทา | ประธานกรรมการ |
| ๒. นายเมธี กลมดวง | รองประธานกรรมการ |
| ๓. นางรัตน์ฐาภัทร สิ้นเฮวี่ | รองประธานกรรมการ |
| ๔. นางสาวปฎิมา มะเลิศ | รองประธานกรรมการ |
| ๕. ว่าที่ ร.ต.อาทิตย์ วิเชียรพนัส | รองประธานกรรมการ |
| ๖. นางสาวจุฬารัตน์ วรรณลักษณ์ | กรรมการ |
| ๗. นางวาสนา เทวะสิงห์ | กรรมการ |
| ๘. นางแสงระวี ภัคดีบุตร | กรรมการ |
| ๙. นางกัญญา ม่วงเสน | กรรมการ |
| ๑๐. นางพัชรี แสนบุญ | กรรมการ |
| ๑๑. นางวราพร ลาวงศ์ | กรรมการ |
| ๑๒. นางดวงจันทร์ ดวงเวียงคำ | กรรมการ |
| ๑๓. นางสาวสุวิชญา มิตระวิจารณ์ | กรรมการ |
| ๑๔. นายประยงค์ จำปาศรี | กรรมการ |
| ๑๕. นายพนมพร บำรุงบุญ | กรรมการ |
| ๑๖. นางสาวศรีวิไล นีราราช | กรรมการ |
| ๑๗. นางวรรณวิสา ยศระवास | กรรมการ |
| ๑๘. นายวีรวัฒน์ ดอนเกิด | กรรมการ |
| ๑๙. นางสาวนฤมล ศรีสารคาม | กรรมการ |
| ๒๐. นายเสถียร ภูมิแกดำ | กรรมการ |
| ๒๑. นายทินกร ผิวนวน | กรรมการ |

๒๒. นายเอกพันธ์ คำพิลา	กรรมการ
๒๓. นางสาวอินทร์ธิดา คำพิชิต	กรรมการ
๒๔. นายศิวัชพัฒน์ ศิริภักดิ์	กรรมการ
๒๕. นางสาวรตวรรณ ประวีรัตน์	กรรมการและเลขานุการ

หน้าที่

1. รวบรวม ข้อมูล สารสนเทศ เพื่อวิเคราะห์จุดแข็ง จุดอ่อน โอกาสและอุปสรรค (SWOT Analysis)
2. ประสานงานคณะกรรมการจัดทำแผนปฏิบัติราชการฯ และผู้มีส่วนได้เสีย เตรียมความพร้อมประชุมจัดทำหนังสือเชิญผู้เกี่ยวข้องเข้าร่วมประชุม/รวบรวมข้อมูลและจัดทำเอกสารประกอบการประชุม
3. จัดประชุมเชิงปฏิบัติการ ระดมความคิดเห็น ทบทวนยุทธศาสตร์ (Strategy Review) ของสำนักงานอธิการบดี
4. จัดทำ (ร่าง) แผนปฏิบัติราชการ ระยะ ๕ ปี (พ.ศ. ๒๕๖๖-๒๕๗๐) สำนักงานอธิการบดี
5. ปรับปรุง แก้ไข เพิ่มเติม และจัดทำแผนปฏิบัติราชการ ระยะ ๕ ปี (พ.ศ. ๒๕๖๖-๒๕๗๐) สำนักงานอธิการบดี ฉบับสมบูรณ์ เสนอต่อกรรมการบริหารสำนักงานอธิการบดี กรรมการบริหารมหาวิทยาลัยเพื่อพิจารณา
6. เผยแพร่แผนปฏิบัติราชการ ระยะ ๕ ปี (พ.ศ. ๒๕๖๖-๒๕๗๐) สำนักงานอธิการบดี

ทั้งนี้ขอให้คณะกรรมการที่ได้รับการแต่งตั้งปฏิบัติหน้าที่ตามที่ได้รับมอบหมายอย่างเต็มความสามารถ เพื่อให้บรรลุเป้าหมาย เกิดประโยชน์สูงสุดแก่สำนักงานอธิการบดีและมหาวิทยาลัยฯ

สั่ง ณ วันที่ ๒๐ มีนาคม พ.ศ. ๒๕๖๖



(นางลำดวน ดวงคมนา)

ผู้อำนวยการสำนักงานอธิการบดี

ภาคผนวก ข
ผลการวิเคราะห์สภาพแวดล้อม (SWOT Analysis)
สำนักงานอธิการบดี
มหาวิทยาลัยราชภัฏมหาสารคาม

ผลการวิเคราะห์สภาพแวดล้อม (SWOT Analysis) สำนักงานอธิการบดี

ผลการวิเคราะห์สภาพแวดล้อมภายใน

จุดแข็ง (Strength)	น้ำหนัก	คะแนนเฉลี่ย	ผลกระทบ
1. โครงสร้างการบริหารและนโยบายชัดเจน	0.26	5.00	1.28
2. บุคลากรเข้าใจและยอมรับการเปลี่ยนแปลง	0.26	4.86	1.24
3. บุคลากรมีการพัฒนาตนเองอย่างต่อเนื่องและแสวงหาความรู้ใหม่ๆ เพิ่มเติมอยู่เสมอ	0.23	4.45	1.03
4. บุคลากรมีการทำงานเป็นทีม	0.26	5.00	1.28
รวมผลกระทบจุดแข็ง			4.84

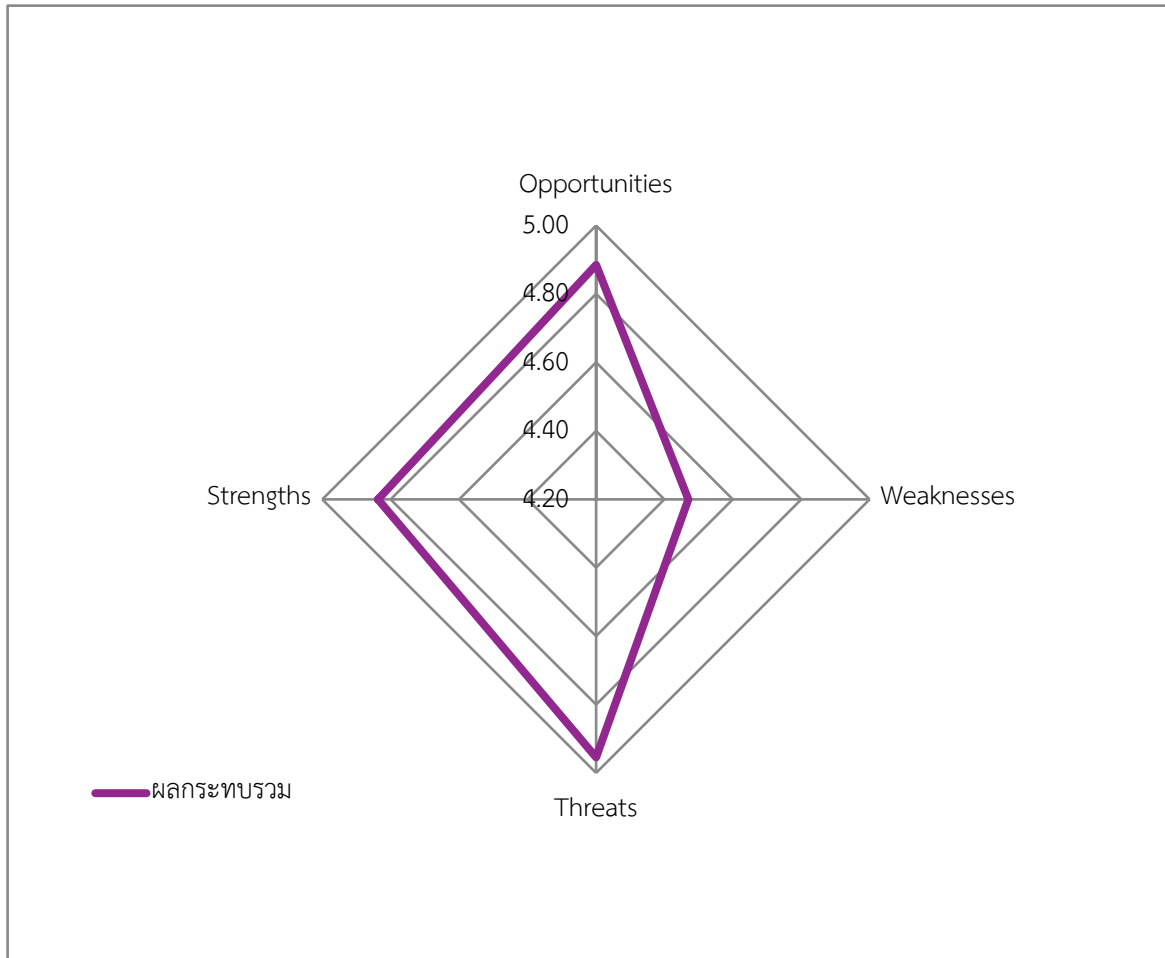
จุดอ่อน (Weakness)	น้ำหนัก	คะแนนเฉลี่ย	ผลกระทบ
1. ระบบงานยังไม่ครอบคลุมตามความต้องการต่อการบริการ	0.15	4.41	0.64
2. ระบบสารสนเทศของหน่วยงานยังไม่สามารถตอบสนองความต้องการอย่างมีประสิทธิภาพได้	0.19	4.45	0.84
3. บุคลากรขาดความเชี่ยวชาญในงาน	0.17	3.40	0.58
4. บุคลากรไม่เพียงพอกับภารกิจ	0.15	4.67	0.72
5. งบประมาณ และทรัพยากรมีจำกัด	0.16	5.00	0.81
6. การปรับปรุงกฎหมาย ไม่ทันต่อสถานการณ์	0.18	4.90	0.88
รวมผลกระทบจุดอ่อน			4.47

ผลการวิเคราะห์สภาพแวดล้อมภายนอก

โอกาส (Opportunity)	น้ำหนัก	คะแนนเฉลี่ย	ผลกระทบ
1. นโยบายผู้บริหารมหาวิทยาลัยเอื้อต่อการนำเทคโนโลยีมาใช้ในการบริหารจัดการ	0.24	4.86	1.17
2. นโยบายการจัดการสิ่งแวดล้อมส่งผลให้มีการ....	0.25	5.00	1.26
3. มหาวิทยาลัยฯ มีการส่งเสริมและสนับสนุนในการจัดกิจกรรมพัฒนานักศึกษา	0.25	4.68	1.18
4. มหาวิทยาลัยมีการจัดทำยุทธศาสตร์ระบบประกันคุณภาพและการจัดการที่ดีมาใช้ในหน่วยงาน ส่งผลให้มีการพัฒนาการปฏิบัติราชการอย่างเป็นระบบและครอบคลุม	0.25	5.00	1.26
รวมผลกระทบโอกาส			4.89

อุปสรรค (Threat)	น้ำหนัก	คะแนนเฉลี่ย	ผลกระทบ
1. การเปลี่ยนแปลงระบบบริหารจัดการ ระบบงบประมาณ การประเมินผลในระดับประเทศ และระดับมหาวิทยาลัยส่งผลต่อการปฏิบัติงาน	1.68	0.33	1.67
2. สถาบันอุดมศึกษาหลายแห่งตั้งอยู่ในเขตพื้นที่เดียวกัน ทำให้เกิดการแข่งขันค่อนข้างสูง ซึ่งมีผลกระทบต่อแผนการรับนักศึกษาของมหาวิทยาลัย ส่งผลถึงงบประมาณของมหาวิทยาลัยฯ และมีกองทุนสวัสดิการที่แตกต่างกัน	1.68	0.33	1.67
3. การออกข้อบังคับ ระเบียบและประกาศของมหาวิทยาลัยฯ ไม่ทันต่อสภาวะการเปลี่ยนแปลง	1.63	0.33	1.62
รวมผลกระทบอุปสรรค			4.95

กราฟ สรุปผลการวิเคราะห์สภาพแวดล้อม (SWOT Graph Analysis)
เพื่อกำหนดกลยุทธ์ขับเคลื่อนแผนปฏิบัติราชการ สำนักงานอธิการบดี



จุดแข็ง	4.84
จุดอ่อน	4.47
โอกาส	4.89
ภัยคุกคาม	4.95

กลยุทธ์ **ST**

ยุทธศาสตร์สร้างภูมิคุ้มกัน

ใช้ประโยชน์จุดแข็งที่มีอยู่ให้มีประสิทธิภาพมากที่สุด เพื่อบรรเทาผลกระทบจากสภาพแวดล้อม
ที่เป็นอุปสรรคต่อการทำงานให้ลดน้อยลง

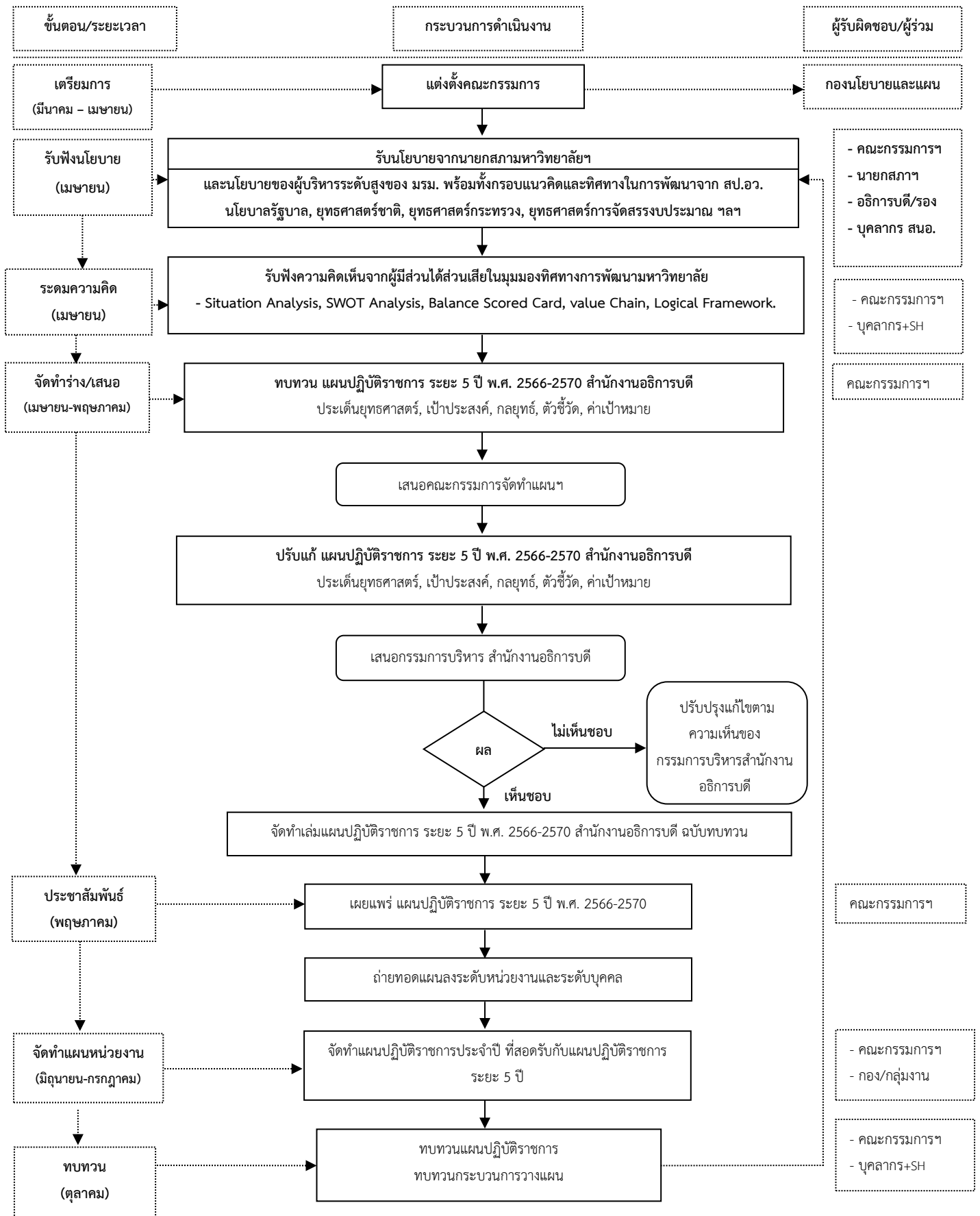
ทิศทางการพัฒนาสำนักงานอธิการบดี

จากการวิเคราะห์ปัจจัยภายในและปัจจัยภายนอก ใช้เป็นข้อมูลพื้นฐานในการกำหนดกลยุทธ์ให้สอดคล้องกับตำแหน่งของสำนักงานอธิการบดี เพื่อนำโอกาสจากภายนอกที่มีอยู่มาแก้ไข/ปรับปรุงจุดอ่อนของสำนักงานอธิการบดี ให้เกิดแนวทางการพัฒนาไปในทิศทางที่พึงประสงค์ให้สามารถปรับตัวเสริมสร้างขีดความสามารถในการแข่งขัน รองรับการเปลี่ยนแปลงในสถานการณ์ปัจจุบัน

สำนักงานอธิการบดียังคงมีปัจจัยภายนอกที่เอื้อในการดำเนินงานอยู่มาก สามารถพัฒนาไปในเชิงรุก เป็นการต่อยอดผลงาน โดยใช้ความพร้อมจากการมีจุดแข็ง และโอกาสที่ชัดเจน มาดำเนินงานให้บรรลุเป้าหมายได้อย่างมีคุณภาพและประสิทธิภาพ

ภาคผนวก ค
กระบวนการทบทวนและจัดทำแผนปฏิบัติราชการ ระยะ 5 ปี พ.ศ. 2566-2570
สำนักงานอธิการบดี
มหาวิทยาลัยราชภัฏมหาสารคาม

Flow Chart กระบวนการทบทวนและจัดทำแผนปฏิบัติราชการ ระยะ 5 ปี พ.ศ. 2566-2570 สำนักงานอธิการบดี



รายละเอียดกระบวนการทบทวนและจัดทำแผนปฏิบัติราชการ ระยะ 5 ปี
พ.ศ. 2566-2570 สำนักงานอธิการบดี มหาวิทยาลัยราชภัฏมหาสารคาม

กระบวนการจัดทำแผน	ผู้เกี่ยวข้องที่สำคัญ
<p>1. แต่งตั้งคณะทำงานจัดทำแผนปฏิบัติราชการ ระยะ 5 ปี พ.ศ. 2566-2570 สำนักงานอธิการบดี เพื่อรวบรวม วิเคราะห์ข้อมูลและสารสนเทศในเบื้องต้นเพื่อเสนอต่อผู้บริหาร วิเคราะห์จุดแข็ง จุดอ่อน โอกาสและอุปสรรค (SWOT Analysis)</p> <ul style="list-style-type: none"> - วิเคราะห์ผลการดำเนินงานที่ผ่านมา 3-5 ปี - วิเคราะห์ผลการประเมินคุณภาพ ตลอดจนข้อคิดเห็นเสนอแนะโดยองค์กรต่าง ๆ ทั้งภายในและภายนอก - วิเคราะห์ความเชื่อมโยงกับแผนปฏิบัติราชการของหน่วยงานที่เกี่ยวข้องกับสำนักงานอธิการบดี - วิเคราะห์ความต้องการ ความคาดหวังของผู้รับบริการ และผู้มีส่วนได้ส่วนเสีย - วิเคราะห์การเปลี่ยนแปลงที่สำคัญทางเศรษฐกิจ สังคม กฎหมาย เทคโนโลยีและนวัตกรรม - ประเมินความเสี่ยงในด้านการเงิน สังคม จริยธรรม กฎหมาย ข้อบังคับ 	<ul style="list-style-type: none"> - ผู้อำนวยการสำนักงานอธิการบดี - ผู้อำนวยการกอง - หัวหน้ากลุ่มงานวิเคราะห์นโยบายและแผน - ผู้รับผิดชอบงานแผน
<p>2. จัดประชุมสัมมนา</p> <ul style="list-style-type: none"> - ทบทวนยุทธศาสตร์ (Strategy Review) ของสำนักงานอธิการบดี โดยพิจารณาจากข้อมูลจากการวิเคราะห์ SWOT - พิจารณาความเชื่อมโยง และความสอดคล้องแผน 3 ระดับ - พิจารณาปัจจัยหลักแห่งความสำเร็จ ตัวชี้วัด ค่าเป้าหมาย และกำหนดกลยุทธ์หลักในการมุ่งไปสู่ทิศทางที่กำหนด 	<ul style="list-style-type: none"> - ผู้อำนวยการสำนักงานอธิการบดี - ผู้อำนวยการกอง - หัวหน้ากลุ่มงานวิเคราะห์นโยบายและแผน - ผู้รับผิดชอบงานแผน
<p>3. จัดประชุมสัมมนาผู้มีส่วนได้ส่วนเสีย</p> <ul style="list-style-type: none"> - ทบทวนยุทธศาสตร์ (Strategy Review) ของสำนักงานอธิการบดี โดยพิจารณาจากข้อมูลจากการวิเคราะห์ SWOT - พิจารณาความเชื่อมโยงกับแผน 3 ระดับ - ทบทวนวิสัยทัศน์ ประเด็นยุทธศาสตร์ และเป้าประสงค์ - พิจารณาปัจจัยหลักแห่งความสำเร็จ ตัวชี้วัด ค่าเป้าหมาย และกำหนดกลยุทธ์หลักในการมุ่งไปสู่ทิศทางที่กำหนด 	<ul style="list-style-type: none"> - ผู้อำนวยการสำนักงานอธิการบดี - ผู้อำนวยการกอง - หัวหน้ากลุ่มงานวิเคราะห์นโยบายและแผน - ผู้รับผิดชอบงานแผน - ผู้มีส่วนได้ส่วนเสีย

กระบวนการจัดทำแผน	ผู้เกี่ยวข้องที่สำคัญ
<p>4. คณะทำงานร่วมกัน</p> <ul style="list-style-type: none"> - จัดทำแผนที่ยุทธศาสตร์ (Strategic Map) สำนักงานอธิการบดี - ทบทวนและจัดทำ (ร่าง) แผนปฏิบัติราชการ ระยะ 5 ปี (พ.ศ. 2566-2570) สำนักงานอธิการบดี 	<ul style="list-style-type: none"> - ผู้อำนวยการสำนักงานอธิการบดี - ผู้อำนวยการกอง - หัวหน้ากลุ่มงานวิเคราะห์นโยบายและแผน - ผู้รับผิดชอบงานแผน
<p>5. จัดประชุมสัมมนาระหว่างผู้บริหารและระดับหน่วยงาน</p> <ul style="list-style-type: none"> - พิจารณา แผนที่ยุทธศาสตร์ (Strategic Map) เพื่อสร้างความเข้าใจในยุทธศาสตร์ของสำนักงานอธิการบดี - พิจารณา (ร่าง) แผนปฏิบัติราชการประจำปี สำนักงานอธิการบดี - กำหนดแผนงาน/โครงการ ผลผลิต ผลลัพธ์ ทรัพยากรที่จะใช้ ซึ่งปฏิบัติได้เป็นอย่างดีเป็นรูปธรรม - มอบหมายหน้าที่ความรับผิดชอบ 	<ul style="list-style-type: none"> - ผู้อำนวยการสำนักงานอธิการบดี - ผู้อำนวยการกอง - หัวหน้ากลุ่มงานวิเคราะห์นโยบายและแผน - ผู้รับผิดชอบงานแผน
<p>6. คณะทำงานปรับปรุงและจัดทำแผนปฏิบัติราชการ ระยะ 5 ปี พ.ศ. 2566-2570 ฉบับสมบูรณ์</p> <ul style="list-style-type: none"> - เสนอต่อที่ประชุมกรรมการบริหารสำนักงานอธิการบดี - เสนอต่อที่ประชุมกรรมการบริหารมหาวิทยาลัย - เผยแพร่เอกสารบนเว็บไซต์ 	<ul style="list-style-type: none"> - ผู้อำนวยการสำนักงานอธิการบดี - ผู้อำนวยการกอง - หัวหน้ากลุ่มงานวิเคราะห์นโยบายและแผน - ผู้รับผิดชอบงานแผน
<p>7. จัดทำงบประมาณประจำปี</p> <ul style="list-style-type: none"> - จัดทำค่าของงบประมาณแผ่นดิน - จัดทำค่าของงบประมาณเงินรายได้ 	<ul style="list-style-type: none"> - ผู้อำนวยการสำนักงานอธิการบดี - ผู้อำนวยการกอง - หัวหน้ากลุ่มงานวิเคราะห์นโยบายและแผน - ผู้รับผิดชอบงานแผน
<p>8. กองในสังกัดสำนักงานอธิการบดีจัดทำแผนปฏิบัติราชการ และแผนงบประมาณประจำปี ที่สอดคล้องกับแผนปฏิบัติราชการระยะ 5 ปี พ.ศ. 2566-2570 ของสำนักงานอธิการบดี</p>	<ul style="list-style-type: none"> - ผู้อำนวยการสำนักงานอธิการบดี - ผู้อำนวยการกอง - หัวหน้ากลุ่มงานวิเคราะห์นโยบายและแผน - ผู้รับผิดชอบงานแผน

ภาคผนวก ง
ภาพกิจกรรมการทบทวนและจัดทำแผนปฏิบัติราชการ ระยะ 5 ปี พ.ศ. 2566-2570
สำนักงานอธิการบดี
มหาวิทยาลัยราชภัฏมหาสารคาม

ภาพกิจกรรมการทบทวนและจัดทำแผนปฏิบัติการ ระยะ 5 ปี พ.ศ. 2566-2570

สำนักงานอธิการบดี มหาวิทยาลัยราชภัฏมหาสารคาม





ที่ปรึกษา

นางลำดวน ดวงคมทา	ผู้อำนวยการสำนักงานอธิการบดี
นายเมธี กลมดวง	ผู้อำนวยการกองกลาง
นายพนมพร บำรุงบุญ	รักษาการในตำแหน่งผู้อำนวยการกองพัฒนานักศึกษา
นางวาสนา เทวะสิงห์	รักษาการในตำแหน่งผู้อำนวยการกองคลัง
นายประยงค์ จำปาศรี	รักษาการในตำแหน่งผู้อำนวยการกองบริหารงานบุคคล
ว่าที่ร้อยตรีอาทิตย์ วิเชียรพนัส	รักษาการในตำแหน่งผู้อำนวยการกองนโยบายและแผน

รวบรวม/ เรียบเรียง/ วิเคราะห์/ จัดทำรูปเล่ม

นางสาวรตวรรณ ประวิรัตน์	นักวิเคราะห์นโยบายและแผนชำนาญการ รักษาการในตำแหน่งหัวหน้ากลุ่มงานวิเคราะห์นโยบายและแผน กองนโยบายและแผน สำนักงานอธิการบดี มหาวิทยาลัยราชภัฏมหาสารคาม
-------------------------	--

ออกแบบปก/รูปเล่ม

นางสาวนันทนา รัตนเมือง	นักวิเคราะห์นโยบายและแผนปฏิบัติการ
------------------------	------------------------------------

หน่วยงาน

สำนักงานอธิการบดี มหาวิทยาลัยราชภัฏมหาสารคาม อาคารเฉลิมพระเกียรติ 72 พรรษา
เลขที่ 80 ถนนนครสวรรค์ ตำบลตลาด อำเภอเมือง จังหวัดมหาสารคาม รหัสไปรษณีย์ 44000
โทรศัพท์ 043-722118-9 เว็บไซต์ <http://office.rmu.ac.th/>



กลุ่มงานวิเคราะห์นโยบายและแผน กองนโยบายและแผน
สำนักงานอธิการบดี มหาวิทยาลัยราชภัฏมหาสารคาม