



สารสนเทศ

มหาวิทยาลัยราชภัฏมหาสารคาม

INFORMATION

2025

RAJABHAT MAHASARAKHAM UNIVERSITY



สารจาก อธิการบดี

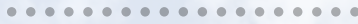
มหาวิทยาลัยราชภัฏมหาสารคาม เป็นสถาบันอุดมศึกษาของจังหวัดที่มุ่งมั่นรับใช้และอยู่เคียงข้างประชาชนโดยการจัดการศึกษาควบคู่ไปกับการร่วมพัฒนาท้องถิ่นในรูปแบบที่หลากหลาย ทั้งในด้านการวิจัยเพื่อพัฒนาท้องถิ่นการให้บริการทางวิชาการเพื่อพัฒนาคุณภาพของประชาชน การทำนุบำรุงศาสนา และศิลปวัฒนธรรมของท้องถิ่น และเป็นสถาบันผลิตครูจึงมุ่งเน้นการผลิตบัณฑิตและพัฒนาครูโดยสร้างโอกาสทางการศึกษาด้านวิชาการ และวิชาชีพชั้นสูงที่มีคุณภาพมาตรฐาน วิชาการและวิชาชีพ ที่สอดคล้องความต้องการของท้องถิ่นรวมทั้งการสร้างเครือข่ายความร่วมมือทั้งในและต่างประเทศ ในรอบปีที่ผ่านมามหาวิทยาลัยราชภัฏมหาสารคาม ยังคงรักษาคุณภาพการผลิตบัณฑิตให้อยู่ในเกณฑ์มาตรฐานและเร่งพัฒนาเขตพื้นที่ของมหาวิทยาลัยให้เป็นแหล่งเรียนรู้ เพื่อมุ่งสู่การเป็นมหาวิทยาลัยชั้นนำของท้องถิ่นต่อไป



อาจารย์ ดร.เนตรชนก จันทร์สว่าง
คณบดีคณะวิทยาศาสตร์และเทคโนโลยี
รักษาราชการแทนอธิการบดี
มหาวิทยาลัยราชภัฏมหาสารคาม

สารบัญ

CONTENTS



01

ประวัติมหาวิทยาลัยราชภัฏ
มหาสารคาม

03

สัญลักษณ์มหาวิทยาลัย
ราชภัฏมหาสารคาม

04

สีประจำมหาวิทยาลัย
ราชภัฏมหาสารคาม

04

ต้นไม้และดอกไม้ประจำ
มหาวิทยาลัยราชภัฏ
มหาสารคาม

05

ปณิธาน ปรัชญา ค่านิยม

06

พันธกิจ

06

วัตถุประสงค์



สารบัญ

CONTENTS

.....

07

ประเด็นยุทธศาสตร์

10

โครงสร้างการบริหาร
มหาวิทยาลัยราชภัฏ
มหาสารคาม

11

คณะกรรมการบริหาร
มหาวิทยาลัยราชภัฏ
มหาสารคาม

15

ข้อมูลสารสนเทศ

45

แผนผังมหาวิทยาลัยราชภัฏ
มหาสารคาม

46

คณะผู้จัดทำ

m U niversity

ประวัติมหาวิทยาลัยราชภัฏมหาสารคาม

มหาวิทยาลัยราชภัฏมหาสารคาม มีพื้นที่ ทั้งหมด 535 ไร่
27 ตารางวา เลขที่ 80 ถนนนครสวรรค์ ตำบลตลาด อำเภอเมือง
จังหวัดมหาสารคาม 44000

พ.ศ. 2468

ตั้งเป็น “โรงเรียนประถมศึกษา” ขึ้นที่บริเวณวิทยาลัยเทคนิคมหาสารคามในปัจจุบัน

พ.ศ. 2470

ได้ย้ายไปตั้งที่โคกอีต้อย อยู่ห่างจากตัวเมืองมหาสารคามไปทางทิศตะวันตก
ประมาณ 4 กิโลเมตร ซึ่งเป็นที่ตั้งของมหาวิทยาลัยราชภัฏมหาสารคามในปัจจุบัน

พ.ศ. 2473

เปลี่ยนฐานะเป็นโรงเรียนประถมวิสามัญและฝึกหัดครูกรรมชั้นต่ำ

พ.ศ. 2474

ได้ยุบเลิกแผนแผนกฝึกหัดครูกรรมชั้นต่ำเหลืออยู่เฉพาะโรงเรียนประถมวิสามัญ

พ.ศ. 2481

ยกฐานะเป็นโรงเรียนประกาศนียบัตรจังหวัด

พ.ศ. 2498

เปลี่ยนฐานะเป็นโรงเรียนฝึกหัดครู

พ.ศ. 2505

(1 พฤษภาคม) ได้ยกฐานะเป็นวิทยาลัยครูมหาสารคาม

พ.ศ. 2519

จัดระบบงานใหม่ตามพระราชบัญญัติวิทยาลัยครู และ พ.ศ. 2518 มีผลให้วิทยาลัยครูมหาสารคามเป็นสถาบันอุดมศึกษา

พ.ศ. 2535

วันที่ 14 กุมภาพันธ์ วิทยาลัยครูทุกแห่งได้รับพระราชทานนามว่า “สถาบันราชภัฏ” แปลว่า “คนของพระราชอา” ใช้ชื่อภาษาอังกฤษว่า “ Rajabhat Institute ” และต่อท้ายด้วยชื่อเดิมหรือชื่อจังหวัด

พ.ศ. 2538

วันที่ 25 มกราคม จึงได้มีการยกฐานะเป็นสถาบันราชภัฏมหาสารคาม และดำเนินงานตามพระราชบัญญัติสถาบันราชภัฏ พ.ศ. 2538 และวันที่ 6 มีนาคม พ.ศ. 2538 พระบาทสมเด็จพระเจ้าอยู่หัวฯ ทรงพระกรุณาโปรดเกล้าพระราชทานพระราชลัญจกรประจำพระองค์ ให้เป็นตราสัญลักษณ์ประจำสถาบันราชภัฏ

พ.ศ. 2547

พระบาทสมเด็จพระเจ้าอยู่หัว ทรงโปรดเกล้าฯ ให้ตราพระราชบัญญัติมหาวิทยาลัยราชภัฏ พ.ศ. 2547 ซึ่งส่งผลให้สถาบันราชภัฏมหาสารคามเปลี่ยน สถานะเป็น มหาวิทยาลัยราชภัฏมหาสารคาม ตั้งแต่วันที่ 15 มิถุนายน พ.ศ. 2547 จนถึงปัจจุบัน

สัญลักษณ์มหาวิทยาลัยราชภัฏมหาสารคาม

สีน้ำเงิน แทนค่า สถาบันพระมหากษัตริย์ ผู้ให้กำเนิด
และพระราชทานนาม "มหาวิทยาลัยราชภัฏ"

สีเขียว แทนค่า แหล่งที่ตั้งในแหล่งธรรมชาติ
และสิ่งแวดล้อมที่สวยงาม

สีทอง แทนค่า ความเจริญรุ่งเรืองทางภูมิปัญญา

สีส้ม แทนค่าความรู้เรื่องทางศิลปวัฒนธรรมท้องถิ่น

สีขาว แทนค่า ความคิดอันบริสุทธิ์ของนักปราชญ์แห่งพระบาทสมเด็จพระ
พระบรมชนกาธิเบศร มหาภูมิพลอดุลยเดชมหาราช บรมนาถบพิตร



สีประจำมหาวิทยาลัยราชภัฏมหาสารคาม

สีเขียว หมายถึง ความอุดมสมบูรณ์ทางความรู้ ความเพิ่มพูนทางปัญญา

สีแดง หมายถึง ความกล้าหาญ อดทน เสียสละต่อส่วนรวม

ต้นไม้และดอกไม้ประจำมหาวิทยาลัยราชภัฏมหาสารคาม

ต้นจาน เป็นไม้ยืนต้นในวงศ์พืชตระกูลถั่ว อยู่ในวงศ์ (Papilionaceae) มีชื่อวิทยาศาสตร์ว่า *Butea monosperma* (Lam.) Taub. ต้นจานเกิดในเขตร้อน ในเมืองไทยพบว่ามีต้นจานขึ้นอยู่ในป่าทั่วไป ตามที่ราบที่มีน้ำท่วมถึง มีชื่อเรียกแตกต่างกันไปตามท้องถิ่น ภาคเหนือเรียก กวาว กว้าว หรือ ก้าว ภาคกลางเรียก ทองกวาว ทองธรรมชาติ ทองพรมชาติ ทองต้น ภาคใต้เรียก จอมทอง อีสานเรียก จาน ส่วนชื่อในภาษาอังกฤษก็มีหลายชื่อ เช่น Flame of the Forest, Bastard Teak, และ Bengal Kino เราเรียกต้นไม้ประจำมหาวิทยาลัยของเราว่า “จาน” ก็เพื่อเน้นความเป็นอีสาน เน้นพันธกิจและวัตถุประสงค์ของมหาวิทยาลัยในฐานะมหาวิทยาลัยอุดมศึกษาเพื่อการพัฒนาท้องถิ่น และในส่วนของชีวิตนักเรียนนักศึกษา นั้น ดอกจานเป็น เสมือนนาฬิกาบอกเวลาว่าถึงฤดูสอบปลายภาคแล้ว จะนั่งนอนใจอยู่ไม่ได้ และเมื่อสอบเสร็จดอกจานโรยและร่วง รุ่งพื้นที่จบการศึกษา ก็จะจากมหาวิทยาลัยไป จึงเป็นช่วงเวลาแห่งความอาลัยอาวรณ์ของนักศึกษารุ่นพี่รุ่นน้อง จาน ออกเสียงเหมือน จารย์ ซึ่งหมายถึง ผู้ที่เคยบวชเรียนจนได้รับการยกย่องและผ่านพิธีเถระภิเษก (ทอดสงฆ์) เป็นผู้ที่ยึดมั่นถือมั่นมีความรู้และคุณธรรมเป็นครูของคน ต้นจานและดอกจานจึงเป็นต้นไม้และดอกไม้ที่ทำให้เรารำลึกถึงครูอาจารย์ และรำลึกถึงอดีตของมหาวิทยาลัยราชภัฏมหาสารคามครั้งที่ เป็นวิทยาลัยครูและโรงเรียนฝึกหัดครูทั้งรำลึกถึงการก่อสร้างตัวที่คนรุ่นต่างๆ ได้กระทำสืบต่อกันมาอย่างต่อเนื่องพัฒนามาอย่างเป็นลำดับขั้นและมั่นคง แม้จะต้องเผชิญกับอุปสรรคปัญหาและความเปลี่ยนแปลงอันรวดเร็วของสังคมก็ตาม เสมือนต้นจานที่ใช้เวลานานในการสร้างความมั่นคงให้กับตนเอง มีความทนทานและปรับตัวให้อยู่กับทุกสภาพดินทุกสภาพอากาศ สามารถยืนหยัดอยู่ได้อย่างยั่งยืน

ปณิธาน (Resolution)

วิชาการเป็นเลิศ ประเสริฐคุณธรรม นำชุมชนพัฒนา

ปรัชญา (Philosophy)

ความรู้คู่คุณธรรม

ปรัชญาการศึกษา (Philosophy of Education)

บัณฑิตนักปฏิบัติเพื่อการเรียนรู้ตลอดชีวิตและรับผิดชอบต่อสังคมท้องถิ่น

ค่านิยม (Values)

สร้างสังคมการเรียนรู้ เชิดชูคุณธรรม นำอย่างมีวิสัยทัศน์ เน้นผลลัพธ์ที่มีคุณค่า

เอกลักษณ์ (Uniqueness)

เป็นแหล่งเสริมสร้างภูมิปัญญาเพื่อแผ่นดิน

วิสัยทัศน์ (Vision)

มหาวิทยาลัยที่มีคุณภาพ เพื่อการพัฒนาท้องถิ่นให้มีความเข้มแข็งและยั่งยืน

อัตลักษณ์ (Identity)

พร้อมทำงาน จิตบริการ สมานสามัคคี มีความรับผิดชอบ



พันธกิจ (MISSION)

1. วิจัยสร้างองค์ความรู้และนวัตกรรมบูรณาการ การบริการวิชาการ และศิลปะวัฒนธรรม สร้างความเข้มแข็งให้กับชุมชนท้องถิ่น และชุมชนอื่น
2. ผลิตและพัฒนาครูมืออาชีพตามความต้องการของท้องถิ่นและประเทศ
3. ผลิตบัณฑิต และพัฒนากำลังคนให้มีสมรรถนะ และศักยภาพตามความต้องการของประเทศ มีทัศนคติที่ดี และเป็นพลเมืองดีในสังคม
4. บริหารจัดการด้วยหลักธรรมาภิบาล และจริยธรรม

วัตถุประสงค์ (OBJECTIVES)

1. เพื่อสร้างพันธกิจสัมพันธ์เพื่อการพัฒนาท้องถิ่นอย่างสร้างสรรค์ สร้างเครือข่ายความร่วมมือกับทุกภาคส่วน เพื่อให้มหาวิทยาลัยมีความเป็นเลิศในการสร้างความมั่นคงให้กับประเทศ ด้วยการน้อมนำแนวพระราชดำริสู่การปฏิบัติ พัฒนาท้องถิ่นตามศักยภาพและความต้องการที่แท้จริงของชุมชน บูรณาการองค์ความรู้สู่นวัตกรรมเพื่อการพัฒนาเชิงพื้นที่ ชุมชนและท้องถิ่นให้ได้รับการพัฒนา ด้านเศรษฐกิจ ด้านสังคม ด้านสิ่งแวดล้อม ด้านการศึกษา เสริมสร้างความเข้มแข็งของชุมชนอย่างยั่งยืน
2. เพื่อผลิตและพัฒนาครูมืออาชีพที่มีความรู้ ทักษะและสมรรถนะที่พึงประสงค์ตามกรอบศตวรรษที่ 21 มีความสมบูรณ์ด้วยคุณลักษณะ 4 ประการ ได้แก่ 1) มีทัศนคติที่ดีและถูกต้อง 2) มีพื้นฐานชีวิตที่มั่นคงเข้มแข็ง 3) มีงานทำ-มีอาชีพ และ 4) เป็นพลเมืองดี มีระเบียบวินัย มีจิตวิญญาณครู และเป็นที่ต้องการของผู้ใช้บัณฑิต มีอัตลักษณ์และสมรรถนะเป็นเลิศเพื่อรองรับการเปลี่ยนแปลง
3. เพื่อยกระดับคุณภาพการศึกษาสู่ความเป็นเลิศ เน้นการพัฒนาคุณภาพบัณฑิตให้เป็นที่ต้องการของผู้ใช้บัณฑิต ด้วยอัตลักษณ์ สมรรถนะและคุณลักษณะ 4 ประการ พร้อมรองรับบริบทที่เปลี่ยนแปลง สู่การเป็นมืออาชีพที่มีสมรรถนะเป็นที่ยอมรับในระดับชาติและนานาชาติ

4. เพื่อพัฒนาระบบบริหารจัดการบนพื้นฐานธรรมาภิบาล โดยการยกระดับการบริหารจัดการทรัพยากรภายในมหาวิทยาลัยให้มีคุณภาพ ให้บริการที่ดีที่สุดแก่ผู้รับบริการทั้งในและนอกมหาวิทยาลัย บริหารจัดการคล่องตัวและมีประสิทธิภาพด้วยหลักธรรมาภิบาล พร้อมรองรับบริบทการเปลี่ยนแปลงเพื่อให้เกิดการพัฒนาอย่างยั่งยืน

ประเด็นยุทธศาสตร์ (STRATEGIC ISSUES)

ประเด็นยุทธศาสตร์ ที่ 1 พันธกิจสัมพันธ์เพื่อการพัฒนาท้องถิ่นอย่างสร้างสรรค์

เป้าประสงค์ (PURPOSE)

1. เพื่อพัฒนางานวิจัย นวัตกรรม องค์ความรู้สู่การพัฒนาชุมชนท้องถิ่นอย่างสร้างสรรค์
2. เพื่อพัฒนางานบริการวิชาการบนพื้นฐานความต้องการของชุมชนท้องถิ่นสู่ความเข้มแข็งอย่างยั่งยืน
3. เพื่อการบูรณาการศิลปะและวัฒนธรรมสู่การเรียนรู้การสอน หรือการบริการวิชาการที่ส่งเสริมการสร้างมูลค่า สืบสานต่อยอด ภูมิปัญญาท้องถิ่นอย่างยั่งยืน
4. เพื่อพัฒนาฐานข้อมูลชุมชนที่ส่งเสริมการพัฒนาท้องถิ่น
5. เพื่อยกระดับคุณภาพการศึกษาของโรงเรียนในพื้นที่โดยเฉพาะโรงเรียนขนาดเล็ก กลุ่มเปราะบาง และโรงเรียนในโครงการพระราชดำริ รวมทั้งการเรียนรู้ตลอดชีวิตของประชากรทุกกลุ่มทุกช่วงวัยในพื้นที่

ประเด็นยุทธศาสตร์ ที่ 2 การผลิตและพัฒนาครูมีอาชีพ

เป้าประสงค์ (PURPOSE)

1. เพื่อผลิตครูผู้สร้างนวัตกรรมการพัฒนาชุมชนท้องถิ่นอย่างสร้างสรรค์
2. เพื่อส่งเสริมการพัฒนาสมรรถนะของครูและบุคลากรทางการศึกษาสู่ครูมีอาชีพ
3. เพื่อพัฒนาโรงเรียนสาธิตมหาวิทยาลัยราชภัฏหรือโรงเรียนร่วมพัฒนาให้เป็นต้นแบบของโรงเรียนในพื้นที่ในด้านการจัดการเรียนการสอนฐานสมรรถนะและสร้างผู้เรียนให้มีคุณลักษณะ 4 ประการตามพระบรมราโชบายด้านการศึกษา

ประเด็นยุทธศาสตร์ ที่ 3 ยกระดับคุณภาพการศึกษาสู่ความเป็นเลิศ

เป้าประสงค์ (PURPOSE)

1. เพื่อพัฒนาหลักสูตรที่ตอบสนองต่อการพัฒนาเชิงพื้นที่
2. เพื่อพัฒนาระบบกลไกส่งเสริมการเรียนรู้ตลอดชีวิต
3. เพื่อยกระดับคุณภาพการศึกษาสู่ความเป็นเลิศ

ประเด็นยุทธศาสตร์ ที่ 4

พัฒนาระบบบริหารจัดการบนพื้นฐานธรรมาภิบาล

เป้าประสงค์ (PURPOSE)

1. เพื่อปรับปรุงแก้ไข ข้อบังคับ ระเบียบ ประกาศ หลักเกณฑ์ภายในของมหาวิทยาลัย ให้คล่องตัวและเอื้อต่อการทำงานตามพันธกิจของมหาวิทยาลัย
2. เพื่อพัฒนาระบบประเมินและกำกับติดตามการดำเนินงานธรรมาภิบาลภายในมหาวิทยาลัย
3. เพื่อพัฒนาบริหารบุคลากร ที่เน้นสมรรถนะ จริยธรรมและผลลัพธ์
4. เพื่อพัฒนาระบบการบริหารการเงินและงบประมาณที่มีจุดเน้น คล่องตัว โปร่งใส และตรวจสอบได้
5. เพื่อบริหารจัดการมหาวิทยาลัยสู่ความเป็นเลิศ
6. เพื่อยกระดับการดำเนินงานด้านการประกันคุณภาพการศึกษาภายในให้สอดคล้องกับความเป็นเลิศของมหาวิทยาลัย
7. เพื่อจัดการฐานข้อมูลการจัดการความรู้ของมหาวิทยาลัยอย่างมีประสิทธิภาพ
8. เพื่อส่งเสริมแสวงหารายได้เพื่อความอยู่รอดของมหาวิทยาลัย
9. เพื่อพัฒนาโครงสร้างพื้นฐาน ระบบเครือข่ายและระบบสารสนเทศเพื่อรองรับมหาวิทยาลัยดิจิทัล
10. เพื่อส่งเสริมมาตรการลดก๊าซเรือนกระจกภายในมหาวิทยาลัย

โครงสร้างการบริหารมหาวิทยาลัยราชภัฏมหาสารคาม

สภามหาวิทยาลัย

คณะกรรมการบริหารงานบุคคล

คณะกรรมการวินัยอุทธรณ์และร้องทุกข์

คณะกรรมการพิจารณาตำแหน่งทางวิชาการ

คณะกรรมการตรวจสอบประจำมหาวิทยาลัย

คณะกรรมการส่งเสริมกิจการมหาวิทยาลัย

คณะกรรมการการติดตามตรวจสอบ

สภาวิชาการ

สภาคณาจารย์และข้าราชการ

อธิการบดี

คณะกรรมการบริหารมหาวิทยาลัย

หน่วยงานตรวจสอบภายใน

โรงเรียนสาธิต

รองอธิการบดี/ผู้ช่วยอธิการบดี

หน่วยงานบริหาร

สำนักงานอธิการบดี

หน่วยงานวิชาการ

1. คณะครุศาสตร์
2. คณะวิทยาศาสตร์และเทคโนโลยี
3. คณะมนุษยศาสตร์และสังคมศาสตร์
4. คณะวิทยาการจัดการ
5. คณะเทคโนโลยีการเกษตร
6. คณะเทคโนโลยีสารสนเทศ*
7. คณะนิติศาสตร์*
8. คณะรัฐศาสตร์และรัฐประศาสนศาสตร์*
9. คณะวิศวกรรมศาสตร์*
10. บัณฑิตวิทยาลัย*

หน่วยงานสนับสนุนและบริการ

1. สถาบันวิจัยและพัฒนา
2. สำนักศิลปะและวัฒนธรรม
3. สำนักส่งเสริมวิชาการและงานทะเบียน
4. สำนักวิทยบริการและเทคโนโลยีสารสนเทศ
5. สำนักมาตรฐานและประกันคุณภาพ*
6. สำนักวิเทศสัมพันธ์และการจัดการศึกษานานาชาติ*
7. สำนักบริการวิชาการ*
8. สำนักงานสภามหาวิทยาลัย*

หมายเหตุ : * หน่วยงานที่ตั้งขึ้นตามมติสภามหาวิทยาลัย

คณะกรรมการบริหาร มหาวิทยาลัยราชภัฏมหาสารคาม

อธิการบดี มหาวิทยาลัยราชภัฏมหาสารคาม



อาจารย์ ดร.เนตรชนก จันทร์สว่าง
คณบดีคณะวิทยาศาสตร์และเทคโนโลยี
รักษาราชการแทนอธิการบดี มหาวิทยาลัยราชภัฏมหาสารคาม

รองอธิการบดี มหาวิทยาลัยราชภัฏมหาสารคาม



ผู้ช่วยศาสตราจารย์ กนกวรรณ ศรีวาปี
รองอธิการบดี



อาจารย์ ดร.คิวดล กัญญาคำ
รองอธิการบดี



ผู้ช่วยศาสตราจารย์ ดร.จักรกฤษณ์ จันทร์ศิริ
รองอธิการบดี



อาจารย์ ดร.วีระพน ภาณุรักษ์
รองอธิการบดี

ผู้ช่วยอธิการบดี มหาวิทยาลัยราชภัฏมหาสารคาม



ผู้ช่วยศาสตราจารย์ กานต์ลีนี ทิพย์มณฑเอียร
ผู้ช่วยอธิการบดี



อาจารย์ ดร.เกตน์สิรี เทียนประเสริฐ
ผู้ช่วยอธิการบดี



ผู้ช่วยศาสตราจารย์ ดร.ปภาพิต ศรีสว่างวงศ์
ผู้ช่วยอธิการบดี

คณบดี มหาวิทยาลัยราชภัฏมหาสารคาม



อาจารย์อนุสรณ์ ภูสินแก่น
คณบดีคณะครุศาสตร์



อาจารย์ ดร.เนตรชนก จันทรสว่าง
คณบดีคณะวิทยาศาสตร์และเทคโนโลยี

คณบดี มหาวิทยาลัยราชภัฏมหาสารคาม (ต่อ)



รองศาสตราจารย์ ว่าที่พันตรี ดร.กิตติกรณ์ บำรุงบุญ
คณบดีคณะมนุษยศาสตร์และสังคมศาสตร์



ผู้ช่วยศาสตราจารย์ ดร.นิศารัตน์ โชติเชย
คณบดีคณะวิทยาการจัดการ



ผู้ช่วยศาสตราจารย์ ดร.วันหนีย์ พลวิเศษ
คณบดีคณะเทคโนโลยีการเกษตร



ผู้ช่วยศาสตราจารย์ ดร.ธรัช อารีราษฎร์
คณบดีคณะเทคโนโลยีสารสนเทศ



อาจารย์ ดร.กริช สินสุศิริ
คณบดีคณะนิติศาสตร์



อาจารย์ ดร.ภานุวัตร รื่นเรืองฤทธิ์
คณบดีคณะวิศวกรรมศาสตร์



ผู้ช่วยศาสตราจารย์ ดร.ชาคร คัยนันท์
คณบดีคณะรัฐศาสตร์และรัฐประศาสนศาสตร์



รองศาสตราจารย์ ดร.กฤษกนก ดวงชาทม
คณบดีบัณฑิตวิทยาลัย

ผู้อำนวยการ มหาวิทยาลัยราชภัฏมหาสารคาม



ผู้ช่วยศาสตราจารย์ ดร.สัญญา เคนาภูมิ
ผู้อำนวยการสถาบันวิจัยและพัฒนา



ผู้ช่วยศาสตราจารย์ ว่าที่ร้อยโท ดร.ณัฐชัย จันทชุม
ผู้อำนวยการสำนักส่งเสริมวิชาการและงานทะเบียน



อาจารย์ไพภรณ์ พันธุ์มณี
ผู้อำนวยการสำนักศิลปะและวัฒนธรรม



ผู้ช่วยศาสตราจารย์ ดร.ไปรมา เสียงราช
ผู้อำนวยการสำนักวิทยบริการและเทคโนโลยีสารสนเทศ



ผู้ช่วยศาสตราจารย์ ดร.วันศักดิ์ ปินะเต
ผู้อำนวยการสำนักบริการวิชาการ



อาจารย์ณัฐริดา กลางประชา
ผู้อำนวยการสำนักวิเทศสัมพันธ์และการจัดการศึกษานานาชาติ

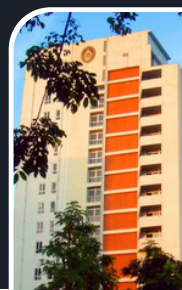


ผู้ช่วยศาสตราจารย์ ดร.พูนศักดิ์ ศิริโสม
ผู้อำนวยการสำนักมาตรฐานและประกันคุณภาพ



ดร.ลำตวน ดวงคมหา
ผู้อำนวยการสำนักงานอภีการบตี

ข้อมูล สารสนเทศ INFORMATION



☎ 08-1747-8385 , 08-0837-6075
🌐 <https://www.rmu.ac.th>
📍 80 ถนนนครสวรรค์ ต.ตลาด อ.เมือง
จ.มหาสารคาม 44000

ข้อมูลหลักสูตร



ภาษาอังกฤษศึกษา

หลักสูตรศิลปศาสตรมหาบัณฑิต



การบริหารจัดการการ ศึกษา

หลักสูตรครุศาสตรมหาบัณฑิต



การจัดการเทคโนโลยี สารสนเทศ

หลักสูตรวิทยาศาสตรมหาบัณฑิต



เทคโนโลยีการเกษตร

หลักสูตรวิทยาศาสตรมหาบัณฑิต



การจัดการงานวิศวกรรม

หลักสูตรวิศวกรรมศาสตรมหาบัณฑิต

มหาวิทยาลัยราชภัฏมหาสารคาม

หลักสูตร

คณะ	หลักสูตร			รวม สาขา
	ป.ตรี	ป.โท	ป.เอก	
คณะครุศาสตร์	19	14	7	40
คณะวิทยาศาสตร์และเทคโนโลยี	10	1	1	12
คณะวิศวกรรมศาสตร์	9	-	-	9
คณะมนุษยศาสตร์และสังคมศาสตร์	11	4	2	17
คณะวิทยาการจัดการ	8	1	1	10
คณะเทคโนโลยีการเกษตร	6	-	-	6
คณะนิติศาสตร์	1	-	-	1
คณะรัฐศาสตร์และรัฐประศาสนศาสตร์	3	2	2	7
คณะเทคโนโลยีสารสนเทศ	4	-	1	5
รวมทั้งสิ้น	71	22	14	107

หมายเหตุ : ข้อมูลจากสำนักส่งเสริมวิชาการและงานทะเบียน ณ วันที่ 28 ต.ค. 2567

หลักสูตร : คณะครุศาสตร์

หลักสูตรครุศาสตรบัณฑิต (ค.บ.)

สาขาวิชาการศึกษาดุริยางค์
สาขาวิชาการศึกษาศิลปะและภาษาไทย
สาขาวิชาการสอนภาษาจีน
สาขาวิชาคณิตศาสตร์
สาขาวิชาคอมพิวเตอร์ศึกษา
สาขาวิชาเคมี
สาขาวิชาจิตวิทยาการแนะแนวและการให้คำปรึกษา
สาขาวิชาชีววิทยา
สาขาวิชาดนตรีศึกษา
สาขาวิชาเทคโนโลยีดิจิทัลเพื่อการศึกษา
สาขาวิชาบรรณารักษศาสตร์และภาษาอังกฤษ
สาขาวิชาพลศึกษา
สาขาวิชาฟิสิกส์
สาขาวิชาภาษาไทย
สาขาวิชาวิทยาศาสตร์
สาขาวิชาศิลปศึกษา
สาขาวิชาอุตสาหกรรมศิลป์
สาขาวิชาวิทยาศาสตร์การกีฬา
สาขาวิชาการจัดการการกีฬา

หลักสูตรครุศาสตรมหาบัณฑิต (ค.ม.)

สาขาวิชาการบริหารการศึกษา (แผนวิชาชีพ)
สาขาวิชาการศึกษาดุริยางค์
สาขาวิชาการศึกษาดุริยางค์ (แผนวิชาชีพ)
สาขาวิชาคณิตศาสตร์ศึกษา (แผนวิชาชีพครู)
สาขาวิชาคอมพิวเตอร์ศึกษา
สาขาวิชาคอมพิวเตอร์ศึกษา (แผนวิชาชีพ)
สาขาวิชานวัตกรรมทางพลศึกษาและกีฬา
สาขาวิชานวัตกรรมทางพลศึกษาและกีฬา (แผนวิชาชีพครู)
สาขาวิชาวิทยาศาสตร์การออกกำลังกายและการสอนทางกีฬา
สาขาวิชาวิทยาศาสตร์ศึกษา
สาขาวิชาวิทยาศาสตร์ศึกษา (แผนวิชาชีพครู)
สาขาวิชาสังคมศึกษา
สาขาวิชาสังคมศึกษา (แผนวิชาชีพครู)
สาขาวิชาหลักสูตรและการเรียนการสอน

หลักสูตรครุศาสตรดุษฎีบัณฑิต (ค.ด.)

สาขาวิชาการบริหารการศึกษา
สาขาวิชาการบริหารการศึกษา (แผนวิชาชีพ)
สาขาวิชาคณิตศาสตร์ศึกษา
สาขาวิชาหลักสูตรและการเรียนการสอน

หลักสูตรปรัชญาดุษฎีบัณฑิต (ปร.ด.)

สาขาวิชาการจัดการศึกษาเพื่อพัฒนาท้องถิ่น
สาขาวิชาวิทยาศาสตร์การออกกำลังกายและการสอนทางกีฬา
สาขาวิชาวิจัยและประเมินผลการศึกษา

หมายเหตุ : ข้อมูลจากสำนักส่งเสริมวิชาการและงานทะเบียน ณ วันที่ 28 ต.ค. 2567



หลักสูตร : คณะวิทยาศาสตร์และเทคโนโลยี

หลักสูตรวิทยาศาสตรบัณฑิต (วท.บ.)

- สาขาวิชาเทคโนโลยีคอมพิวเตอร์
- สาขาวิชาคณิตศาสตร์
- สาขาวิชาเคมี
- สาขาวิชาชีววิทยา
- สาขาวิชาเทคโนโลยีชีวภาพ
- สาขาวิชาฟิสิกส์
- สาขาวิชาวิทยาการคอมพิวเตอร์
- สาขาวิชาวิทยาศาสตร์สิ่งแวดล้อม
- สาขาวิชาสถิติประยุกต์
- สาขาวิชาสาธารณสุขชุมชน

หลักสูตรวิทยาศาสตรมหาบัณฑิต (วท.ม.)

สาขาวิชาเทคโนโลยีสารสนเทศและการสื่อสาร
เพื่อการศึกษา

หลักสูตรปรัชญาดุษฎีบัณฑิต (ปร.ด.)

สาขาวิชาเทคโนโลยีสารสนเทศและการสื่อสาร
เพื่อการศึกษา

หมายเหตุ : ข้อมูลจากสำนักส่งเสริมวิชาการและงานทะเบียน ณ วันที่ 28 ต.ค. 2567

หลักสูตร : คณะวิศวกรรมศาสตร์



หลักสูตรเทคโนโลยีบัณฑิต (ทล.บ.)

สาขาวิชาเทคโนโลยีไฟฟ้า
สาขาวิชาเทคโนโลยีอุตสาหกรรมการผลิต
สาขาวิชาการจัดการงานช่างและผังเมือง

หลักสูตรวิศวกรรมศาสตรบัณฑิต (วศ.บ.)

สาขาวิชาวิศวกรรมคอมพิวเตอร์
สาขาวิชาวิศวกรรมการจัดการ (กลุ่มวิชาการจัดการการผลิต)
สาขาวิชาวิศวกรรมการจัดการ (กลุ่มวิชาการจัดการโลจิสติกส์)
สาขาวิชาวิศวกรรมพลังงานและสิ่งแวดล้อม
สาขาวิชาวิศวกรรมบริหารงานก่อสร้าง
สาขาวิชาวิศวกรรมทรัพยากรน้ำและนวัตกรรมสารสนเทศ

หมายเหตุ : ข้อมูลจากสำนักส่งเสริมวิชาการและงานทะเบียน ณ วันที่ 28 ต.ค. 2567

หลักสูตร : คณะมนุษยศาสตร์และสังคมศาสตร์

หลักสูตรศิลปศาสตรบัณฑิต (ศศ.บ.)

สาขาวิชานาฏศิลป์และการแสดง
สาขาวิชาบรรณารักษศาสตร์และสารนิเทศศาสตร์
สาขาวิชาภาษาจีน
สาขาวิชาภาษาไทย
สาขาวิชาภาษาไทยเพื่อการสื่อสาร
สาขาวิชาภาษาอังกฤษ
สาขาวิชาศาสนา วัฒนธรรมและสังคมศาสตร์
สาขาวิชาสังคมศาสตร์เพื่อการพัฒนาท้องถิ่น
(แขนงสังคมศาสตร์เพื่อการพัฒนาท้องถิ่น)
สาขาวิชาศิลปกรรมศาสตร์ (แขนงทัศนศิลป์)

หลักสูตรดุริยางคศาสตรมหาบัณฑิต (ดศ.ม.)

สาขาวิชาดุริยางคศาสตร์

หลักสูตรศิลปศาสตรมหาบัณฑิต (ศศ.ม.)

สาขาวิชาการบริหารและพัฒนาสังคม
สาขาวิชายุทธศาสตร์การพัฒนาท้องถิ่น
สาขาวิชาวิจัยศิลปวัฒนธรรมเพื่อเศรษฐกิจสร้างสรรค์

หลักสูตรดุริยางคศาสตรบัณฑิต (ดศ.บ.)

สาขาวิชาดนตรี (แขนงวิชาดนตรีตะวันตก)
สาขาวิชาดนตรี (แขนงวิชาดนตรีไทยและดนตรีพื้นเมือง)

หลักสูตรปรัชญาดุษฎีบัณฑิต (ปร.ด.)

สาขาวิชาดุริยางคศาสตร์
สาขาวิชาวิจัยศิลปวัฒนธรรมเพื่อเศรษฐกิจสร้างสรรค์

หมายเหตุ : ข้อมูลจากสำนักส่งเสริมวิชาการและงานทะเบียน ณ วันที่ 28 ต.ค. 2567



หลักสูตร : คณะวิทยาการจัดการ

หลักสูตรบริหารธุรกิจบัณฑิต (บธ.บ.)

สาขาวิชาการจัดการ
สาขาวิชาการตลาด
สาขาวิชาการโรงแรมและการท่องเที่ยว
สาขาวิชาธุรกิจดิจิทัล

หลักสูตรนิเทศศาสตรบัณฑิต (นศ.บ.)

สาขาวิชานิเทศศาสตร์
(การผลิตอีเว้นท์และการจัดการนิทรรศการ)
สาขาวิชานิเทศศาสตร์
(การสื่อสารงานโฆษณาและงานประชาสัมพันธ์ในสื่อดิจิทัล)

หลักสูตรบัญชีบัณฑิต (บช.บ.)

สาขาวิชาการบัญชี

หลักสูตรบริหารธุรกิจมหาบัณฑิต (บธ.ม.)

สาขาวิชาบริหารธุรกิจ

หลักสูตรเศรษฐศาสตรบัณฑิต (ศ.บ.)

สาขาวิชาเศรษฐศาสตร์ (แขนงวิชาเศรษฐศาสตร์การเงิน)

หลักสูตรบริหารธุรกิจดุษฎีบัณฑิต (บธ.ด.)

สาขาวิชาบริหารธุรกิจ

หมายเหตุ : ข้อมูลจากสำนักส่งเสริมวิชาการและงานทะเบียน ณ วันที่ 28 ต.ค. 2567

หลักสูตร : คณะเทคโนโลยีการเกษตร

หลักสูตรวิทยาศาสตรบัณฑิต (วท.บ.)

สาขาวิชาเกษตรศาสตร์

สาขาวิชาเทคนิคการสัตวแพทย์และการพยาบาลสัตว์

สาขาวิชาเทคโนโลยีการอาหาร

สาขาวิชาสัตวศาสตร์

สาขาวิชาเทคโนโลยีสารสนเทศการเกษตร

สาขาวิชาบริหารธุรกิจเกษตร

หมายเหตุ : ข้อมูลจากสำนักส่งเสริมวิชาการและงานทะเบียน ณ วันที่ 28 ต.ค. 2567



หลักสูตร : คณะนิติศาสตร์

หลักสูตรนิติศาสตรบัณฑิต (น.บ.)

สาขาวิชานิติศาสตร์



หมายเหตุ : ข้อมูลจากสำนักส่งเสริมวิชาการและงานทะเบียน ณ วันที่ 28 ต.ค. 2567

หลักสูตร : คณะรัฐศาสตร์และรัฐประศาสนศาสตร์



หลักสูตรรัฐศาสตรบัณฑิต (ร.บ.)

สาขาวิชารัฐศาสตร์

หลักสูตรรัฐประศาสนศาสตรบัณฑิต (ร.ป.บ.)

สาขาวิชารัฐประศาสนศาสตร์
สาขาวิชาการบริหารจัดการท้องถิ่นและการบริหารการพัฒนา

หลักสูตรศิลปศาสตรมหาบัณฑิต (ศ.ม.)

สาขาวิชานวัตกรรมเพื่อการพัฒนาท้องถิ่น

หลักสูตรรัฐประศาสนศาสตรมหาบัณฑิต (ร.ป.ม.)

สาขาวิชารัฐประศาสนศาสตร์

หลักสูตรรัฐศาสตรดุษฎีบัณฑิต (ร.ด.)

สาขาวิชาการจัดการภาครัฐและเอกชน

หลักสูตรรัฐประศาสนศาสตรดุษฎีบัณฑิต (ร.ป.ด.)

สาขาวิชารัฐประศาสนศาสตร์

หมายเหตุ : ข้อมูลจากสำนักส่งเสริมวิชาการและงานทะเบียน ณ วันที่ 28 ต.ค. 2567



หลักสูตร : คณะเทคโนโลยีสารสนเทศ

หลักสูตรวิทยาศาสตรบัณฑิต (วท.บ.)

หลักสูตรปริญญาคุณวุฒิบัณฑิต (ปร.ค.)

สาขาวิชาการจัดการนวัตกรรมดิจิทัล
สาขาวิชาเทคโนโลยีคอมพิวเตอร์และดิจิทัล
สาขาวิชาเทคโนโลยีมีัลติมีเดียและแอนิเมชัน
สาขาวิชาเทคโนโลยีสารสนเทศ

สาขาวิชาการจัดการเทคโนโลยี



หมายเหตุ : ข้อมูลจากสำนักส่งเสริมวิชาการและงานทะเบียน ณ วันที่ 28 ต.ค. 2567

ข้อมูล นักศึกษา

2025

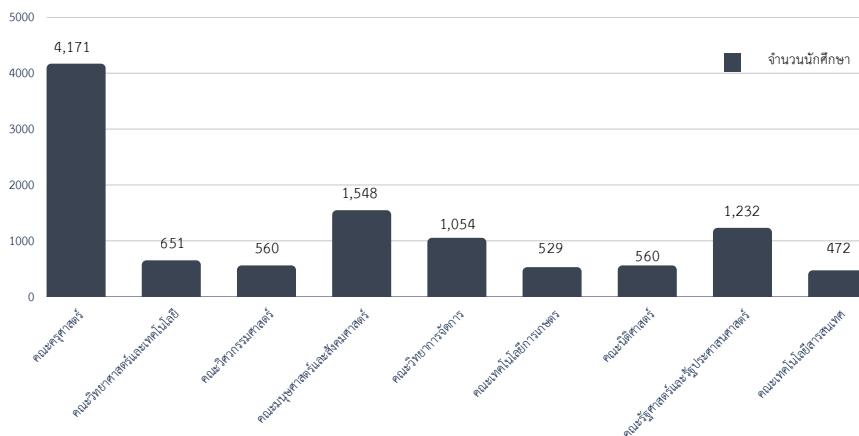


มหาวิทยาลัยราชภัฏมหาสารคาม

สรุปจำนวนนักศึกษาแยกตามคณะ ประจำปีการศึกษา 2567

คณะ	จำนวน(คน)
คณะครุศาสตร์	4,171
คณะวิทยาศาสตร์และเทคโนโลยี	651
คณะวิศวกรรมศาสตร์	560
คณะมนุษยศาสตร์และสังคมศาสตร์	1,548
คณะวิทยาการจัดการ	1,054
คณะเทคโนโลยีการเกษตร	529
คณะนิติศาสตร์	560
คณะรัฐศาสตร์และรัฐประศาสนศาสตร์	1,232
คณะเทคโนโลยีสารสนเทศ	472
รวมทั้งสิ้น	10,777

สรุปจำนวนนักศึกษาแยกตามคณะ ประจำปีการศึกษา 2567

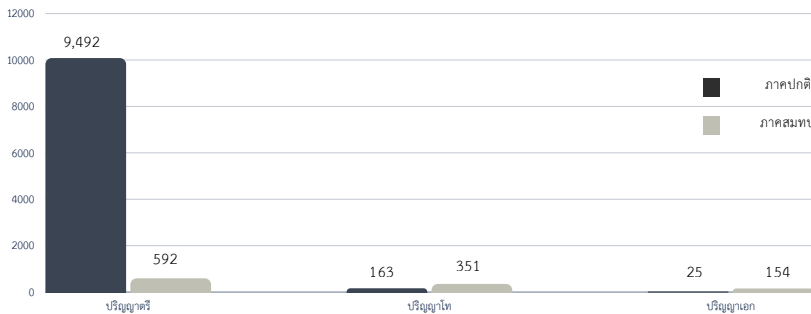


หมายเหตุ : ข้อมูลจากระบบบริการการศึกษา REGIS ณ วันที่ 7 ต.ค. 2567

สรุปจำนวนนักศึกษา แยกตามระดับการศึกษา ประจำปีการศึกษา 2567

ระดับการศึกษา	จำนวน (คน)
ปริญญาตรี	10,084
• ภาคปกติ	9,492
• ภาค กศ.บป.	592
ปริญญาโท	514
• ภาคปกติ	163
• ภาคสมทบ	351
ปริญญาเอก	179
• ภาคปกติ	25
• ภาคสมทบ	154
รวมทั้งสิ้น	10,777

สรุปจำนวนนักศึกษา แยกตามระดับการศึกษา ประจำปีการศึกษา 2567



หมายเหตุ : ข้อมูลจากระบบบริการการศึกษา REGIS ณ วันที่ 7 ต.ค. 2567

สรุปจำนวนนักศึกษา จำแนกตามคณะและประเภทการศึกษา ประจำปีการศึกษา 2567

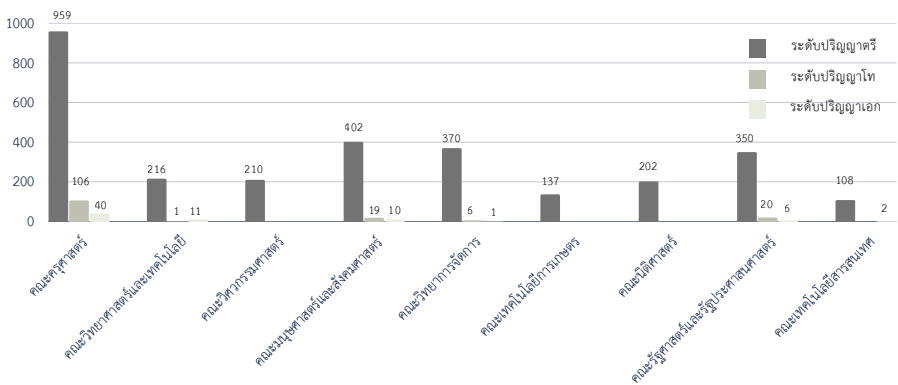
คณะ	ประเภทการศึกษา			รวมทั้งสิ้น
	ภาคปกติ	ภาค ก.ศ.บ.ป.	ภาคสมทบ	
คณะครุศาสตร์	3,847	8	316	4,171
คณะวิทยาศาสตร์และเทคโนโลยี	630	16	5	651
คณะวิศวกรรมศาสตร์	530	30	-	560
คณะมนุษยศาสตร์และสังคมศาสตร์	1,489	26	33	1,548
คณะวิทยาการจัดการ	899	131	24	1,054
คณะเทคโนโลยีการเกษตร	516	12	1	529
คณะนิติศาสตร์	405	155	-	560
คณะรัฐศาสตร์และรัฐประศาสนศาสตร์	911	198	123	1,232
คณะเทคโนโลยีสารสนเทศ	453	16	3	472
รวมทั้งสิ้น	9,680	592	505	10,777

หมายเหตุ : ข้อมูลจากระบบบริการการศึกษา REGIS ณ วันที่ 7 ต.ค. 2567

สรุปจำนวนนักศึกษาเข้าใหม่ จำแนกตามคณะและระดับการศึกษา ประจำปีการศึกษา 2567

คณะ	ระดับการศึกษา			รวมทั้งสิ้น
	ระดับปริญญาตรี	ระดับปริญญาโท	ระดับปริญญาเอก	
คณะครุศาสตร์	959	106	40	1,105
คณะวิทยาศาสตร์และเทคโนโลยี	216	1	11	228
คณะวิศวกรรมศาสตร์	210	-	-	210
คณะมนุษยศาสตร์และสังคมศาสตร์	402	19	10	431
คณะวิทยาการจัดการ	370	6	1	377
คณะเทคโนโลยีการเกษตร	137	-	-	137
คณะนิติศาสตร์	202	-	-	202
คณะรัฐศาสตร์และรัฐประศาสนศาสตร์	350	20	6	376
คณะเทคโนโลยีสารสนเทศ	108	-	2	110
รวมทั้งสิ้น	2,954	152	70	3,176

สรุปจำนวนนักศึกษาเข้าใหม่ จำแนกตามคณะและระดับการศึกษา ประจำปีการศึกษา 2567

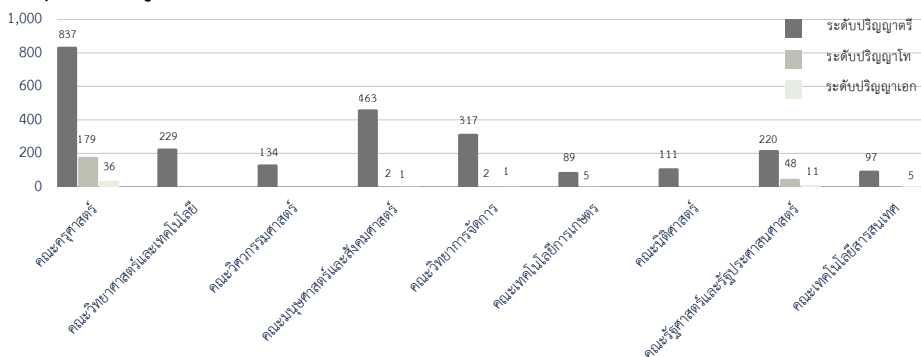


หมายเหตุ : ข้อมูลจากระบบบริการการศึกษา REGIS ณ วันที่ 7 ต.ค. 2567

สรุปจำนวนผู้สำเร็จการศึกษา จำแนกตามคณะและระดับการศึกษา ประจำปีการศึกษา 2566

คณะ	ระดับการศึกษา			รวมทั้งสิ้น
	ระดับปริญญาตรี	ระดับปริญญาโท	ระดับปริญญาเอก	
คณะครุศาสตร์	837	179	36	1,052
คณะวิทยาศาสตร์และเทคโนโลยี	229	-	-	229
คณะวิศวกรรมศาสตร์	134	-	-	134
คณะมนุษยศาสตร์และสังคมศาสตร์	463	2	1	466
คณะวิทยาการจัดการ	317	2	1	320
คณะเทคโนโลยีการเกษตร	89	5	-	94
คณะนิติศาสตร์	111	-	-	111
คณะรัฐศาสตร์และรัฐประศาสนศาสตร์	220	48	11	279
คณะเทคโนโลยีสารสนเทศ	97	-	5	102
รวมทั้งสิ้น	2,497	236	54	2,787

สรุปจำนวนผู้สำเร็จการศึกษา จำแนกตามคณะและระดับการศึกษา ประจำปีการศึกษา 2566



หมายเหตุ : ข้อมูลจากระบบบริการการศึกษา REGIS ณ วันที่ 7 ต.ค. 2567



ข้อมูลบุคลากร



สรุปข้อมูลบุคลากร จำแนกตามประเภทบุคลากร

ประเภทบุคลากร	จำนวน(คน)
ข้าราชการพลเรือนในสถาบันอุดมศึกษา	70
ลูกจ้างประจำ	3
พนักงานราชการ	41
พนักงานในสถาบันอุดมศึกษา	839
<ul style="list-style-type: none"> พนักงานมหาวิทยาลัย(จบแผ่นดิน) 	361
<ul style="list-style-type: none"> พนักงานในสถาบันอุดมศึกษา(จบรายได้) 	362
<ul style="list-style-type: none"> ลูกจ้างชาวต่างประเทศ 	6
<ul style="list-style-type: none"> พนักงานประจำตามสัญญา 	101
<ul style="list-style-type: none"> พนักงานโรงเรียนสาธิต 	9
รวมทั้งสิ้น	953

สรุปข้อมูลบุคลากร จำแนกตามประเภทบุคลากร

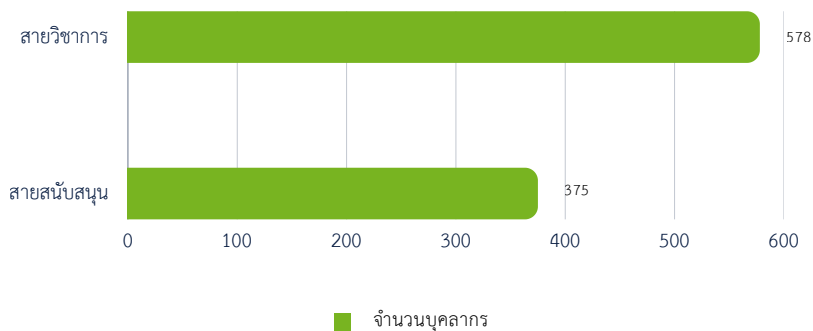


หมายเหตุ : ข้อมูลจากระบบ MIS ณ วันที่ 29 ต.ค. 2567

สรุปข้อมูลบุคลากร จำแนกตามสายงาน

สายงาน	จำนวน(คน)	ร้อยละ
สายวิชาการ	578	60.65
สายสนับสนุน	375	39.35
รวมทั้งสิ้น	953	100

สรุปข้อมูลบุคลากร จำแนกตามสายงาน

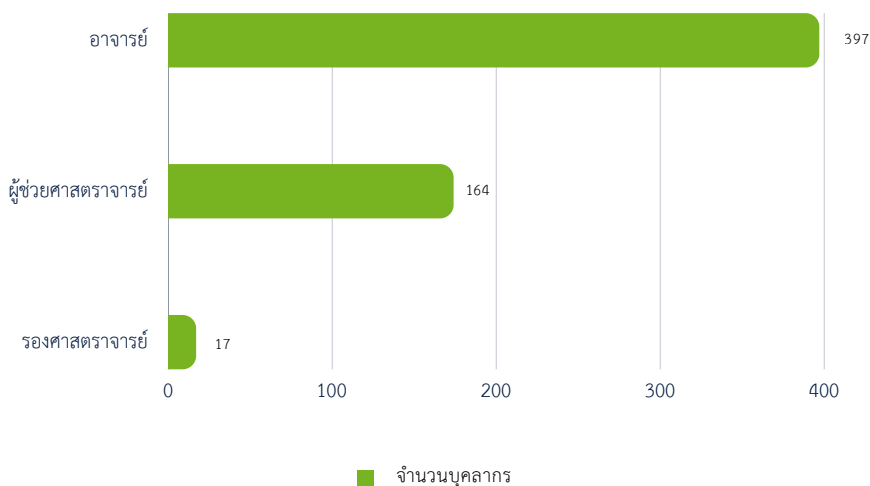


หมายเหตุ : ข้อมูลจากระบบ MIS ณ วันที่ 29 ต.ค. 2567

สรุปข้อมูลบุคลากรสายวิชาการ จำแนกตามตำแหน่งทางวิชาการ

ตำแหน่งทางวิชาการ	จำนวน(คน)	ร้อยละ
อาจารย์	397	68.69
ผู้ช่วยศาสตราจารย์	164	28.37
รองศาสตราจารย์	17	2.94
รวมทั้งสิ้น	578	100

สรุปข้อมูลบุคลากรสายวิชาการ จำแนกตามตำแหน่งทางวิชาการ

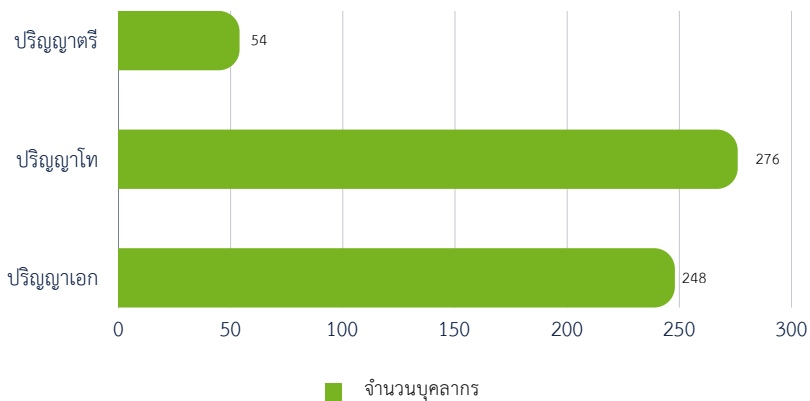


หมายเหตุ : ข้อมูลจากระบบ MIS ณ วันที่ 29 ต.ค. 2567

สรุปข้อมูลบุคลากรสายวิชาการ จำแนกตามวุฒิการศึกษา

วุฒิการศึกษา	จำนวน(คน)	ร้อยละ
ปริญญาตรี	54	9.34
ปริญญาโท	276	47.75
ปริญญาเอก	248	42.91
รวมทั้งสิ้น	578	100

สรุปข้อมูลบุคลากรสายวิชาการ จำแนกตามวุฒิการศึกษา



หมายเหตุ : ข้อมูลจากระบบ MIS ณ วันที่ 29 ต.ค. 2567

สรุปข้อมูลบุคลากร จำแนกตามหน่วยงานและสายงาน

หน่วยงาน	สายงาน		
	สายวิชาการ	สายสนับสนุน	รวมทั้งสิ้น
สำนักงานอธิการบดี	-	160	160
คณะครุศาสตร์	133	25	158
คณะเทคโนโลยีการเกษตร	42	17	59
คณะมนุษยศาสตร์และสังคมศาสตร์	93	15	108
คณะวิทยาการจัดการ	65	10	75
คณะวิทยาศาสตร์และเทคโนโลยี	90	26	116
คณะเทคโนโลยีสารสนเทศ	29	11	40
บัณฑิตวิทยาลัย	-	7	7
คณะนิติศาสตร์	15	8	23
คณะรัฐศาสตร์และรัฐประศาสนศาสตร์	22	9	31
คณะวิศวกรรมศาสตร์	45	11	56
สถาบันวิจัยและพัฒนา	-	3	3
สำนักศิลปะและวัฒนธรรม	-	5	5
สำนักงานส่งเสริมวิชาการและงานทะเบียน	-	14	14
สำนักวิทยบริการและเทคโนโลยีสารสนเทศ	-	17	17
สำนักมาตรฐานและประกันคุณภาพ	-	5	5
สำนักวิเทศสัมพันธ์และการจัดการศึกษานานาชาติ	1	7	8
สำนักบริการวิชาการ	-	4	4
สำนักงานสภาคณาจารย์-ข้าราชการ	-	1	1
สำนักงานสภามหาวิทยาลัย	-	5	5
โรงเรียนสาธิต	43	11	54
หน่วยตรวจสอบภายใน	-	4	4
รวมทั้งสิ้น	578	375	953

หมายเหตุ : ข้อมูลจากระบบ MIS ณ วันที่ 29 ต.ค. 2567



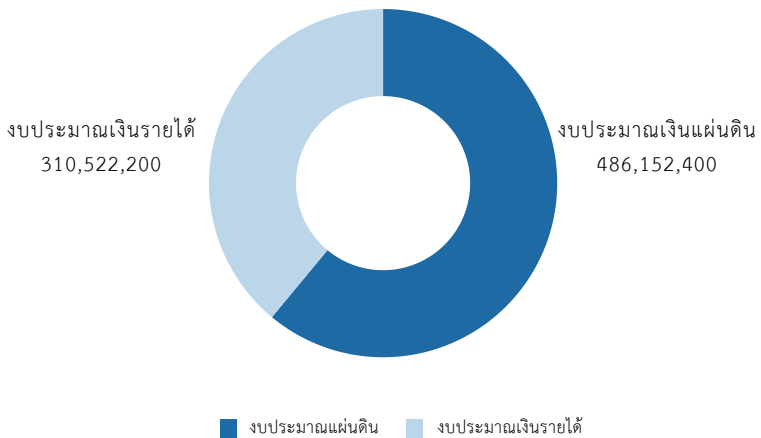
ข้อมูลงบประมาณ

มหาวิทยาลัยราชภัฏมหาสารคาม

ข้อมูลงบประมาณ จำแนกตามแหล่งงบประมาณ ประจำปีงบประมาณ 2568

แหล่งงบประมาณ	จำนวน
งบประมาณแผ่นดิน	486,152,400
งบประมาณเงินรายได้	310,522,200
รวมทั้งสิ้น	796,674,600

ข้อมูลงบประมาณ จำแนกตามแหล่งงบประมาณ

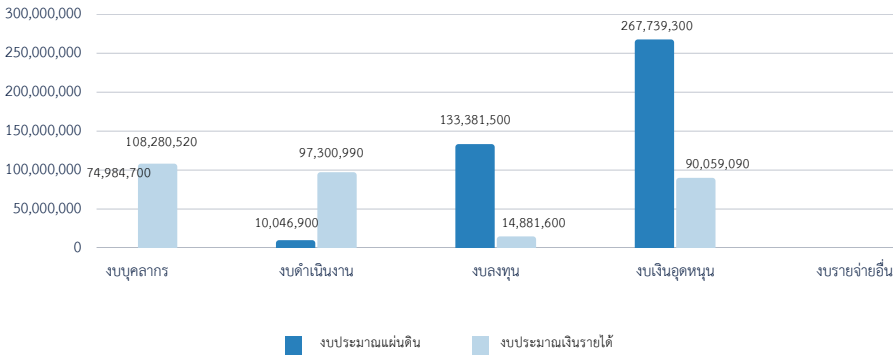


หมายเหตุ : ข้อมูลจากกองนโยบายและแผน สังกัดสำนักงานอธิการบดี ณ วันที่ 24 ต.ค. 2567

ข้อมูลงบประมาณ จำแนกตามประเภทรายจ่าย ประจำปีงบประมาณ 2568

แหล่งงบประมาณ	งบบุคลากร	งบดำเนินงาน	งบลงทุน	งบเงินอุดหนุน	งบรายจ่ายอื่น	รวม
งบประมาณแผ่นดิน	74,984,700	10,046,900	133,381,500	267,739,300	-	486,152,400
งบประมาณเงินรายได้	108,280,520	97,300,990	14,881,600	90,059,090	-	310,522,200
รวม	183,265,220	107,347,890	148,263,100	357,798,390	-	796,674,600

ข้อมูลงบประมาณ จำแนกตามประเภทรายจ่าย ประจำปีงบประมาณ 2568

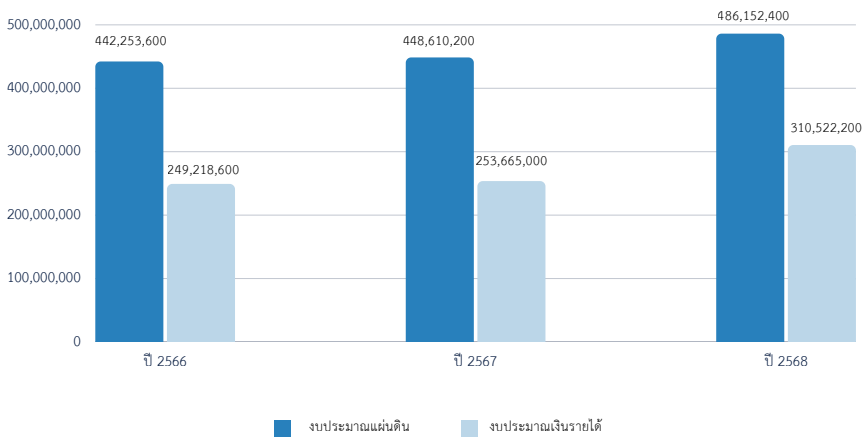


หมายเหตุ : ข้อมูลจากกองนโยบายและแผน สังกัดสำนักงานอธิการบดี ณ วันที่ 24 ต.ค. 2567

ข้อมูลงบประมาณมหาวิทยาลัย 3 ปี ย้อนหลัง

ปีงบประมาณ	งบประมาณแผ่นดิน	งบประมาณเงินรายได้	รวม
ปี 2566	442,253,600	249,218,600	691,472,200
ปี 2567	448,610,200	253,665,000	702,275,200
ปี 2568	486,152,400	310,522,200	796,674,600
รวม	1,377,016,200	813,405,800	2,190,422,000

ข้อมูลงบประมาณมหาวิทยาลัย 3 ปี ย้อนหลัง



หมายเหตุ : ข้อมูลจากกองนโยบายและแผน สังกัดสำนักงานอธิการบดี ณ วันที่ 24 ต.ค. 2567



ข้อมูล อาคารสถานที่

มหาวิทยาลัยราชภัฏมหาสารคาม

ข้อมูลอาคารสถานที่มหาวิทยาลัยราชภัฏมหาสารคาม

ลำดับ	ชื่ออาคาร/สถานที่	รายละเอียด
1	อาคารคณะมนุษยศาสตร์และสังคมศาสตร์	อาคาร 3 สูง 3 ชั้น
2	อาคารคณะมนุษยศาสตร์และสังคมศาสตร์	อาคาร 4 สูง 3 ชั้น
3	อาคารปฏิบัติการทางวิทยาศาสตร์	อาคาร 5 สูง 3 ชั้น
4	อาคารคณะวิทยาศาสตร์และเทคโนโลยี	อาคาร 6 สูง 3 ชั้น
5	อาคารคณะครุศาสตร์	อาคาร 7 สูง 3 ชั้น
6	อาคารอาหารเทคโนโลยีและวัฒนธรรมการศึกษา	อาคาร 8 สูง 3 ชั้น
7	อาคารคณะวิทยาศาสตร์และเทคโนโลยี	อาคาร 9 สูง 4 ชั้น
8	ศูนย์วิทยาศาสตร์และวิทยาศาสตร์ประยุกต์	อาคาร 10 สูง 4 ชั้น
9	อาคารเฉลิมพระเกียรติ 72 พรรษา	อาคาร 15 สูง 15 ชั้น
10	อาคารปฏิบัติการพัฒนาผลิตภัณฑ์และธุรกิจการเกษตร	อาคารสูง 3 ชั้น
11	อาคารสำนักวิทยบริการและเทคโนโลยีสารสนเทศ	สำนักวิทยบริการและห้องสมุด สูง 6 ชั้น และอาคารต่อเติม
12	อาคารคณะสำนักวิเทศสัมพันธ์และการจัดการศึกษานานาชาติและสำนักวิทยบริการและเทคโนโลยีสารสนเทศ	อาคาร 26 ศูนย์ภาษาและคอมพิวเตอร์ สูง 4 ชั้น
13	อาคารกิจการนักศึกษา	อาคาร 32 อาคารกิจการนักศึกษา สูง 4 ชั้น
14	อาคารคณะนิติศาสตร์	อาคาร 33 อาคารศูนย์กฎหมายและการปกครอง สูง 4 ชั้น
15	อาคารเฉลิมพระเกียรติฉลองสิริราชสมบัติ ครบ 60 ปี	อาคารเรียนคณะวิทยาการจัดการ สูง 7 ชั้น
16	อาคารเรียนและปฏิบัติการ 9 ชั้น	อาคารเรียนคณะวิทยาศาสตร์และเทคโนโลยี สูง 9 ชั้น

หมายเหตุ : ข้อมูลจากกองกลาง สังกัดสำนักงานอธิการบดี ณ วันที่ 22 ต.ค. 2567

ลำดับ	ชื่ออาคาร/สถานที่	รายละเอียด
17	อาคารศูนย์การเรียนรู้ภูมิปัญญาท้องถิ่น	อาคาร 36 อาคารเรียนคณะมนุษยศาสตร์และสังคมศาสตร์ สูง 4 ชั้น
18	อาคารศูนย์ถ่ายทอดเทคโนโลยีอุตสาหกรรมสู่ท้องถิ่น	อาคารเรียนคณะวิศวกรรมศาสตร์ สูง 7 ชั้น
19	อาคาร 12	อาคาร 12 สูง 1 ชั้น
20	อาคารไม้	อาคารไม้ สูง 2 ชั้น
21	อาคารเชรามิก	อาคารเชรามิก สูง 1 ชั้น
22	อาคารแปรรูปผลิตภัณฑ์	อาคารแปรรูปผลิตภัณฑ์ สูง 1 ชั้น
23	อาคารคณะเทคโนโลยีสารสนเทศ	อาคารคณะเทคโนโลยีสารสนเทศ สูง 5 ชั้น
24	อาคารสำนักงานกลุ่มงานพัสดุและกลุ่มงานอาคารสถานที่	อาคารสำนักงานกลุ่มงานพัสดุและกลุ่มงานอาคารสถานที่ สูง 2 ชั้น
25	อาคารสโมสรและข้าราชการ	อาคารสโมสรและข้าราชการ สูง 2 ชั้น
26	อาคารปฏิบัติการคณะครุศาสตร์	อาคารปฏิบัติการคณะครุศาสตร์ สูง 4 ชั้น
27	อาคารปฏิบัติการกลางวิทยาศาสตร์	อาคารปฏิบัติการกลางวิทยาศาสตร์ สูง 7 ชั้น
28	อาคารศูนย์กีฬาในร่ม	อาคารศูนย์กีฬาในร่มสูง 3 ชั้น
29		
30	อาคารวิสาหกิจชุมชน	อาคารวิสาหกิจชุมชน
31	อาคารศูนย์กลางทรัพยากรมนุษย์เพื่อการพัฒนาท้องถิ่น	อาคารศูนย์กลางทรัพยากรมนุษย์เพื่อการพัฒนาท้องถิ่น
32	สนามวรุณปริตติลลิก สนาม 3	สนามฟุตบอลและสนามกรีฑา
33	เวทีกลางแจ้ง	ลานอเนกประสงค์สำหรับจัดกิจกรรมนักศึกษา
34	อาคารศิลปกรรม	คณะมนุษยศาสตร์และสังคมศาสตร์
35	อาคารปฏิบัติการเพาะเลี้ยงสัตว์น้ำ	อาคารเรียนของคณะเทคโนโลยีการเกษตร
36	อาคารส่งเสริมทำนุบำรุงศิลปวัฒนธรรม	ศาลากิจกรรมทำนุบำรุงศิลปวัฒนธรรม

หมายเหตุ : ข้อมูลจากกองกลาง สังกัดสำนักงานอธิการบดี ณ วันที่ 22 ต.ค. 2567

แผนผังมหาวิทยาลัยราชภัฏมหาสารคาม



คณะผู้จัดทำ

ที่ปรึกษา :

อาจารย์ ดร.เนตรชนก จันทร์สว่าง

ดร.ลำตวน ดวงคมทา

ว่าที่ร้อยตรี อาทิตย์ วิเชียรพนัส

คณบดีคณะวิทยาศาสตร์และเทคโนโลยี

รักษาการการแทนอธิการบดีมหาวิทยาลัยราชภัฏมหาสารคาม

ผู้อำนวยการสำนักงานอธิการบดี

นักวิเคราะห์นโยบายและแผนชำนาญการ

รักษาการในตำแหน่งผู้อำนวยการกองนโยบายและแผน

คณะทำงาน :

ว่าที่ร้อยตรี อาทิตย์ วิเชียรพนัส

นางวรรณวิสา ยศรเวส

นายเสถียร ภูมิแกดำ

นางสาวรศพรพรรณ ประวีรัตน์

นายวีรวัฒน์ ดอนเกิด

นางสาวอินทรีธิดา คำพิชิต

นายศิวะพัฒน์ ศิริภักดิ์

นางสาวนันทนา รัตนเมือง

นางสาวนฤมล ศรีสารคาม

นายทินกร ฝวนวล

นางสาวสุธิดา ธนาพิริชต์ชัย

นายพีรศนย์ คำพิลา

นักวิเคราะห์นโยบายและแผนชำนาญการ

นักวิเคราะห์นโยบายและแผนชำนาญการ

นักวิเคราะห์นโยบายและแผนชำนาญการ

นักวิเคราะห์นโยบายและแผนชำนาญการ

นักวิเคราะห์นโยบายและแผนชำนาญการ

เจ้าหน้าที่บริหารงานทั่วไปปฏิบัติการ

นักวิเคราะห์นโยบายและแผนปฏิบัติการ

นักวิเคราะห์นโยบายและแผนปฏิบัติการ

ผู้ปฏิบัติงานบริหาร

นักวิชาการคอมพิวเตอร์ปฏิบัติการ

เจ้าหน้าที่โครงการ

เจ้าหน้าที่โครงการ

รวบรวมข้อมูล/วิเคราะห์/เรียบเรียง :

นายทินกร ฝวนวล

นายพีรศนย์ คำพิลา

นักวิชาการคอมพิวเตอร์ปฏิบัติการ

เจ้าหน้าที่โครงการ

ออกแบบหน้าปก :

นายพีรศนย์ คำพิลา

เจ้าหน้าที่โครงการ

หน่วยงานที่รับผิดชอบ :

กองนโยบายและแผน สำนักงานอธิการบดีมหาวิทยาลัยราชภัฏมหาสารคาม

เลขที่ 80 ถนนนครสวรรค์ ตำบลตลาด อำเภอเมือง จังหวัดมหาสารคาม 44000

E-mail : plan.rmu.ac.th@gmail.com

เว็บไซต์ : <http://plan.rmu.ac.th>

ขอขอบคุณ :

คณะ/หน่วยงานที่ให้ความอนุเคราะห์ข้อมูล

กองนโยบายและแผน สำนักงานอธิการบดี

มหาวิทยาลัยราชภัฏมหาสารคาม

80 ถนนนครสวรรค์ ตำบลตลาด อำเภอเมือง

จังหวัดมหาสารคาม 44000



plan.rmua.ac.th@gmail.com



<http://plan.rmua.ac.th>



